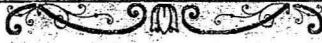


உ
சிவமயம்
திருச்சிற்றம்பலம்

ஸ்ரீ காசியாத்திரை விளக்கம்.



363

சிதம்பரம்
மேளன தேசிகராதீனம்
ஸ்ரீமத் சபாபதி சுவாமியவர்களால்
இயற்றப்பெற்றுத்

திருத்தென்குடித்திட்டை
'சிவநேசன்' அச்சியந்திரசாலையிற்
பதிப்பிக்கப்பெற்றது.

1939

உரிமையுள்ளது.

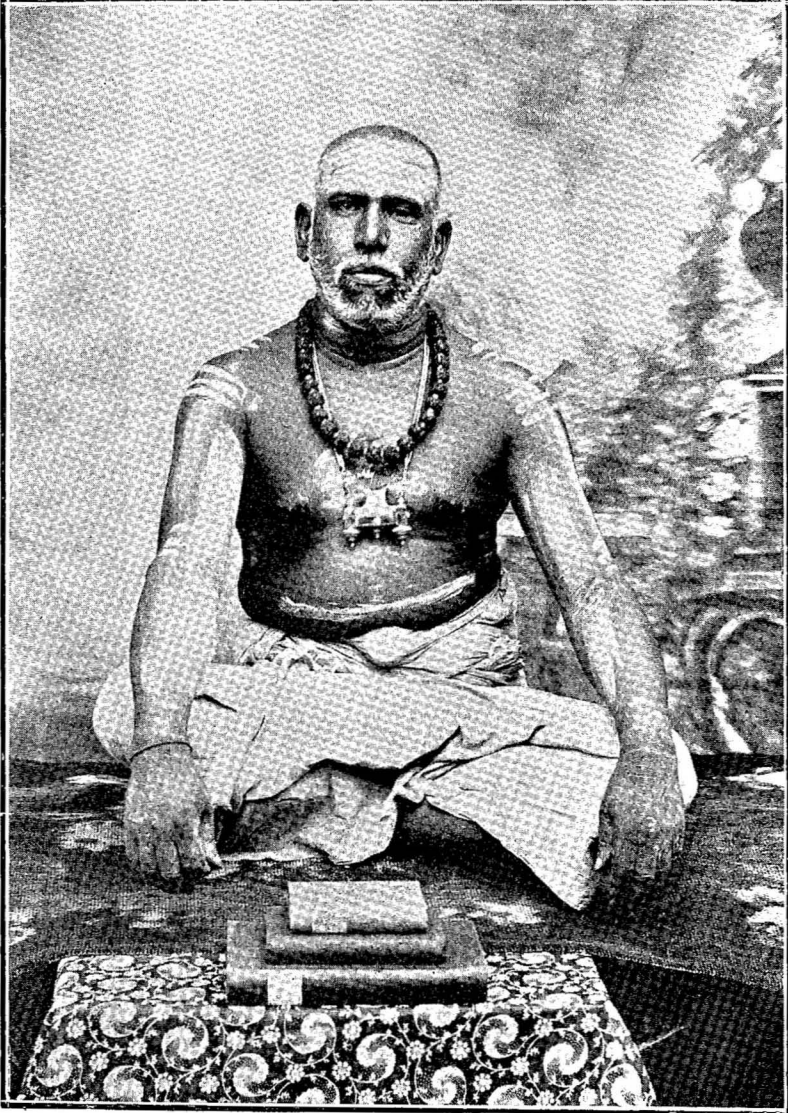
[இதன் விலை அனை ஆறு.

உரிமையுரை.

நனைமலர்த்தண் பொழிலோங்கு திருத்தில்லைப்
பெருந்தலத்தில் நண்ணி நின்று
தனையடைந்த சீடர்பரி பக்குவம்பார்த்
தருண்ஞானம் வழங்கித் தண்ணென்
றினியமொழி தறவுநிலை யிலங்கமிளிர்
செல்லப்ப முனிவ ரேறே!
தனைநிகரில் குருபரனே! யிந்நூலை
நின்னடியிற் சமர்ப்பித் தேனே.

ஆக்கியோன்.





சிதம்பரம் மௌனதேசிகராதீனம், கூ-வது பட்டத்தாசிரியர்—
ஸ்ரீ செல்லப்ப ஞானதேசிகரவர்கள்.

T. S. Meenakshisundaram,
KUMARA VILAS.

27 MAY 1940

காசிக் கடவுடார் வணக்கம்.

துண்டிராச கணபதி (கலிவிருத்தம்.)

1. எண்டி சாமுக மெங்கு ளார்களும்
மண்டி யன்புடன் வாழ்த்திப் போற்றவே
கண்டி ராசநற் காசி வீற்றருள்
துண்டி ராசனைத் தொழுது போற்றுவாம்.

தண்டபாணி.

2. அண்ட ராதியோ ரடைந்து காழ்க்கிட
விண்ட மாபுழ் வினங்கு காசியில்
தொண்ட ராகியே தொழுத பேர்க்கருள்
தண்ட பாணிதன் தான்கள் நாடுவாம்.

விசுவநாதர்.

3. திலக வாணுதற் றேவி யோடமர்ந்
துலகு மாரரு ளீந்தடி யார்சடம்
கலக மாகிய கர்ப்ப வாழ்வகற்
துலக நாதனெண் கழல்கள் உன்னுவாம்.

அறுகோசிரிய விருத்தம்.

4. பேசிடாப் பீடார் கங்கை பெருகியே யளாவிச் செல்லத்
தேசலாம் பதிகட் கெல்லாஞ் செம்மையிற் சிறந்த தாகி
மாசிலாத் தன்னூர் தன்னில் மரித்தவர் பிறப்பைப் போக்குக்
காசிவாழ் விசுவ நாதன் கழலினை கருத்துள் வைப்பாம்.

கேதாரநாதர் (நேரிசை வெண்பா.)

5. கேதார நாதர் கிளர்மகிமை யோக்குதிருப்
பாதார வீந்தமலர் பற்றினால்—ஆதாரம்
ஆகு மதுபுவியி லல்லாத வெல்லாமும்
போகும் பொருந்தலற்றுப் போற்று.

விசாலாட்சி (கலி விருத்தம்.)

6. அகன்ற கண்ணி யடிமலர் தன்னையே
புகன்று நாளும் புந்தி யிருத்திடின்
அகன்றி டாம லடருங் கொடுவினை
அகன்று நீங்கியிங் கப்புறத் தோடுமே.

அன்ன பூரணி.

7. கன்னல் மாரன் கவினெழித் தாரது
மன்னு மோர்கல மாடே வதிந்திடுஞ்
சொன்ன பூநணி சொல்லு வார்க்கருள்
அன்ன பூரணி அடிகள் குடுவாம்.

கங்காதேவி.

8. அங்கண் ஞால மதனின் மிகுபுகழ்
பொங்கி நாளும் பொலிந்து சிறக்கவே
எங்க ளீசன் எழிற்சடை தன்னில்லாழ்
கங்கை மங்கை கழல்கள் வணங்குவாம்.

க. அ. இராமசாய் ஸ்ரீ காசியில் இயற்றியது.

பிழைதிருத்தம்.

பக்கம். வரி.	பிழை.	திருத்தம்.
9 26	இலக்ஷுமி	இலக்ஷுமி
11 19	தமிழ்ப்	தமிழ்
„ 22	தமிழ்ப்	தமிழ்
13 19	அறிவது	அறிவது
15 10	நருமதை	நருமதை
„ 19	இருடபதேவர்	இடபதேவர்
17 13	கோயில்	கோபால்
„ 19	கோயில்	கோபால்
„ 26	ரத்ஸம்	ரத்லாம்
19 5	தமிழ்ப்	தமிழ்
21 9	தமிழ்ப்	தமிழ்
22 12	சேஷத்திரம்	சேஷத்திரம்
23 27	சர்வநாச்	சர்வநாச்சி
25 21	உருவாரமும்	உருவமும்
27 2	திருவேணி	திரிவேணி
27 5	திருவேணி	திரிவேணி
33 26	அலங்காரகாட்சிக்	அலங்காரக்காட்சி
35 8	கண்டம்	காண்டம்
36 28	குஹா	7. குஹா
39 21	திலபாண்டீஸ்வரர்	திலபாண்டீஸ்வரர்
39 22	சுரபாண்டீஸ்வரர்	சுரபாண்டீஸ்வரர்
40 2	மாயி	மாயி
40 5	யெழுந்தருளி	வெழுந்தருளி
45 6	கீழ்க்கரை	கீழ்கரை
46 20	வடபால்	வடவால்
47 30	கங்கைக்குப்	கங்கைக்குப்
53 14	கோயில்	கோபால்
„ 16	கோயில்	கோபால்
„ 27	கோயில்	கோபால்
56 8	செல்லூர்	செல்லுவோர்
59 23	கோயிற்புற	கோயிற்புற
60 16	பலேஸ்வரர்	பலேஸ்வரர்
60 22	புறத்தில்	புறத்தில்
60 26	புறத்தில்	புறத்தில்

உ

சிவமயம்.

பொருளடக்கம்.

எண்.	பொருள்.	பக்கம்.
	முகவுரை	
1.	திருத்தணி	1
2.	திருக்காணத்தி	2
3.	திருவேங்கடம்	4
4.	திருச்சானூர் (அலமேலுமங்காபுரம்)	7
5.	துங்கபத்திரா	”
6.	கிருஷ்ண	”
7.	பண்டரிபுரம்	8
8.	பூன	10
9.	பம்பாய்	”
10.	நாசிக்பஞ்சவடி	12
11.	திரியம்பகம்	13
12.	ஒங்காரம்	14
13.	உஜ்ஜயினி	16
14.	ஆக்ரா	17
15.	மதுரா	18
16.	பிருந்தாவனம்	19
17.	கோகுலம்	”
18.	கோவர்த்தனம்	20
19.	டில்லி	21
20.	குருகேத்திரம்	22
21.	ஹரித் துவாரம்	23
22.	ரிஷிகேசம்	24
23.	நைமிசாரண்யம்	25
24.	அயோத்தி	”
25.	பிரயாகை	26
26.	விந்தியாசலம்	27
27.	ஸ்ரீ காசி	28
”	ஆலயங்கள், தீர்த்தங்கள்	31
”	விசுவநாத சுவாமி தெரிசனம்	32
”	நித்திய யாத்திரை	35

„ பஞ்ச தீர்த்த யாத்திரை	37
„ தக்ஷிண யாத்திரை	38
„ பஞ்சச் சூரோச யாத்திரை	41
„ காசியில் பார்க்கக்கூடியவை	42
„ ஸ்ரீ காசி சேந்திராத்தின் தீர்த்தக் கட்டடங்கள்	44
28. சோனபத்திரா	45
29. கயா	„
30. பாட்னா	47
31. வைத்தியநாதம்	48
32. கல்கத்தா	49
33. தாரகேசுவரம்	51
34. பூரி (ஐங்கநாதம்)	„
35. சாக்ஷிகோபால்	53
36. சிம்மாசலம்	„
37. இராஜமகேந்திரம்	54
38. பெஜ்வாடா	55
39. ஸ்ரீ சைலம்	56
40. மகாநந்தி	57
41. திருக்கோகர்ணம்	58



மு க வு ரை.

“கடவுட் கங்கை நதிப்படிவான் செல்ல வொருவன் கருது முனம், இடர் கூர்பாவ மவனையொழிந் தியாண்டு செல்வோமெனக் கருதும்...” என்பதுபெரியோர்வாக்கு. ஒருவன் காசிக்குச்சென்று கங்கையில் மூழ்க நினைக்குமுன் அவனுடைய எல்லாப்பாவங்களும் அவனைவிட்டுநீங்கி எங்கே போவோமென்று நினைக்கும் என்பது பொருள்.

புண்ணிய பூமியாகிய இப்பாக கண்டத்தின்கண் எண்ணிய திருத்தலங்கள் இருக்கின்றன. அவைகளுள் வடநாட்டில் விளங்கும் காசிப்பதி மனிதர்களால் எடுத்துச் சொல்லமுடியாத பெருஞ்சிறப்பு வாய்ந்தது. வாராணசியென்று ஆரணதிகளெல்லாம் புகழ்ந்து கூறும் இவ்வரும் பெருந்தலத்தை யடைந்து கங்காநதியில் மூழ்கி ஆங்கெழுந்தருளியுள்ள ஸ்ரீவிசாலட்சியம்மைசமேத விசுவநாதப் பெருமானைப் பணியும் பேறு வாய்ப்பதருமையினும் அருமை.

பூர்வபுண்ணியமுடையவர்களே இமயமுதல் துமரிவரையாத்திரை செய்கிறார்கள். புகைவண்டி வசதியில்லாத அந்நாளிலே ஒருவர் காசியாத்திரை செய்வதென்றால் அது கைலாசப் பிராப்தியாகவே கருதப்பட்டுவந்தது. இந்நாளிலோ எல்லோரும் எளிதிற்செய்யலாம்.

காசித்தலத்தையும் பிறதலங்களையும் தெரிசித்தற்குபலரும்புகை வண்டிகளிற்சென்று கம்பெனிக்காரர் காண்பிக்குந்தலங்களை மாத்திரந்தெரிசித்து அநேக விவரங்கள் தெரியாமலே திரும்பிவிடுவதால் அனைவரும் வடநாட்டிலுள்ள தலவிசேடங்களையும் பிற விசேடங்களையும் நன்குணரும் பொருட்டு, அன்பர்கள் விரும்பிய வண்ணம் “ஸ்ரீ காசியாத்திரை விளக்கம்” என்னும் இந்நூலை சிதம்பரம், மௌனதேசிகராஜினம், உயர்திரு சபாபதி சுவாமிகளவர்கள் தாம் யாத்திரைசெய்தமுறைப்படி எழுதியுள்ளார்கள். சென்னையிலிருந்து பம்பாய்மார்க்கமாக ஆரித்துவாரம் ரிஷிகேஸம் வரைசென்று அயோத்தி, பிஷ்யாகை, ஸ்ரீகாசி, கல்கத்தா வழியாகச்சென்னைவந்து சேரும்விதத்தில் இந்நூல் எழுதப்பெற்றிருக்கிறது.

இந்நூலைச் சிவநேசன் அநுபந்தமாக அச்சிட்டுப்புத்தக வடிவ மாக்கிய திருத்தென்குடித்திட்டைச் சிவாலயத்திருப்பணியாளரும், பேரன்பரும், பேரறிஞரும், தனவணிக வள்ளலும், சிவநேசச்செல்வரும், சிவநேசன் பத்திராதிபரும் ஆகிய ராம. கு. ராம. இராமசாமி செட்டியாரவர்கள் இனிதுவாழ்க் திருவருளை வழகுத்துகின்றேன்.

சு. அ. இராமசுவாமி,

திருவாசக பாடசாலை, பலவாங்குடி.

உ மதிப்புரை.

“காசியெனு மொருதலமிக் கயிலையினுஞ் சிறப்புளது கங்கை நீந்தம்
வீசுதிரைக் கொழுந்தோட்டிப் பரகதிக்கு வழிகாட்டும் வியந்து மூழ்கின்
மாசினுட லதிலிறந்தான் மரமேனும் விலங்கேனு மனித ரேனும்
ஈசனரு னுபதேசஞ் செவிப்புசலா லிறைவனென விருக்க லாமே.”

தேவாதி தேவாய்த் திகழுஞ் சிவபரம்பொருள் பூதலத்தின்கண்ணே
திருக்கோயில் கொண்டறையுந் திருத்தலங்கள் பலவற்றுள்ளும் சிறந்து
விளங்குவது வாரணாசி யென்னும் ஸ்ரீ காசி கேஷத்திரமேயாம். இத்திருத்
தலம் சப்தபுரிகளுள் ஒன்றாக, முத்தி கேஷத்திரங்கள் நான்கனுள் ஒன்றாக
அப்பதியில் மரிப்பவர் பாவங்களை வைரவர் தமது தண்டத்தால் போக்க
அவரை இறைவி தன் மடிமிசைக் கிடத்த, இறைவர் அவரது வலது செவி
யில் தாரகப் பிரம் மந்திரோபதேசஞ் செய்து முத்திகொடுக்கும் பெருமை
வாய்ந்தது. மூர்த்தி, தலம், தீர்த்தமென்னும் மூவகைச் சிறப்பும் வாய்ந்த
இத்தலத்துக்கு எத்தலங்களும் இணையாகா வென்பதை மேலே காட்டிய
செய்யுளாலும்,

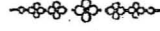
“ஆன்னபூ ரணியு மகிலநா யகன்போ லன்னையு மப்பனு மில்லை
பின்னல்வார் திரையக கங்கைபோல் தீர்த்தம் பிறக்குமுப் புவனத்து மில்லை
என்னயா முரைப்போவ் காசிபோற் றலமற் றெவ்வகையண்டத்து மில்லை
முன்னரு மனைய காசியை நினைப்போர். மூடா யுழல்வது மில்லை.”

என்ற செய்யுளாலுந் தெளியலாம். இத்தகு மகிமை வாய்ந்த உத்தம
கேஷத்திர யாத்திரை செய்பவர்கட்கு உறுதுணையாக ஸ்ரீ காசியாத்திரை
விளக்கமென்னும் தூலைத் தங்கள் அநுபவ ஆராய்ச்சியுடன் எழுதி வெளி
யிட்ட சிதம்பரம் மொனனதேசிகராதீனம் ஸ்ரீமத் சபாபதிசுவாமியவர்களின்
பேருபகாரம் புண்ணிய சிலர்கள் போற்றும் தகையது. இந்நூலில் யாத்திரை
ரையின் வரன் முறைகளும், கேஷத்திரங்கள், தீர்த்தங்கள், மூர்த்திகள்
ஆகியவைகளின் சிறப்புக்களும், மூர்த்தி தலத் தீர்த்தம் முறைபாய்த்
தொடங்குவதால் கிடைக்கும் பலன்களும், வழிகளும் விளக்கப்பெற்றுள்
ளன. சுவாமிகளின் குருவின்க சங்கம பத்திக்கு அறிகுறியாகத் தங்கள்
ஆதீனத்தின் சுவது பட்டத்து ஆசிரியர் ஸ்ரீ செல்லப்பருண தேசிகரவர்
களின் திருவுருவ நிழலோவியப்படத்தை இந்நூன் முகத்தில் வைத்து
இந்நூலையும் அவர்கட்கே உரிமையாக்கியுள்ளார்கள். இந்நூலை ஒவ்வொரு
சிவநேசச் செல்வர்களும் சுவாமிகள்பால் உவந்து பெற்றுக்கொள்ளவேண்டு
வது இன்றியமையாததாகும்.

“சிவநேசன்” இராமசாமி.

உ
சிவமயம்.
திருச்சிற்றம்பலம்.

ஸ்ரீ காசி யாத்திரை விளக்கம்.



காப்பு.

உலகெ லாம்புகழ்ந் தோகித் துதித்திடத்
திலகமா யொளி சேருநற் காசியின்
இலகும் யாத்திரை யாமிவ் விளக்கநூல்
நிலவ வைங்கர கின்மலற் போற்றுவாம்.

முன்னுரை.

பூமலி யுலகிற் பொலிவுடன் மிளிரும் புண்ணியத்தலங்கள் பலவற்றுள்ளும் காசித் தலமானது மிகவுஞ் சிறப்புவாய்ந்ததாகும். மஹா மகிமை பொருந்திய கங்கா நதியை தன்னிடத்தே கொண்டமையானே இந்தக் கேஷத்திரம் மிகுந்த புண்ணியத்தலமென்று வேதாசிரமங்களெல்லாம் விதந்து கூறும். காசிக்குச் சென்று கங்கையிற் படிந்து விஸ்வேஸ்வரப்பெருமானைத் தெரிசித்தற்கு இணையான புண்ணியம் ஈரேழுலகங்களிலும் வேறெதுவும் இல்லை.

இத்தகைய பெருஞ்சிறப்புவாய்ந்த ஸ்ரீ காசி கேஷத்திரத்திற்கு யாத்திரை செல்லும்போது வழியிலுள்ள முக்கிய திருத்தலங்களை யும் அங்கங்குள்ள விசேஷங்களையும் ஒவ்வொருவரும் தெரிசித்துச் செல்ல வேண்டியது அவசியமாகலின், திருத்தணி முருகர் வழித் துணை வருவார் என்று முன்னே தெரிசித்துச் செல்லும் திருத்தணியை முதலாகத் தொடங்கி இந்நூல் எழுதப்படுகிறது.

நூல்.

1. திருத்தணி.

சென்னை சென்ட்ரல் ஸ்டேஷனிலிருந்து திருத்தணி ஸ்டேஷன் 51-மைல் தூரத்திலுள்ளது. சார்ஜ் சாதாரண மூன்றாவது வகுப்பு வண்டிக்கு ரூ 1—1—0. (எம். எஸ். எம். இரயில்வே)

வசதி:— ஸ்டேஷனிலிருந்து சுமார் அரை மைல் தூரத்திலு

ஆலயமிருக்கிறது. ஊரில் அநேக சத்திரங்களும் மடங்களும் உணவருந்த வசதிகளும்மிருக்கின்றன.

நதி:— ஊரின் அருகில் நந்தியாறு என்னும் நதி செல்லுகிறது. கோடைக்காலங்களிலும் ஸ்ரானம் செய்ய அங்கு வசதி உண்டு.

பாஷை:— இது தமிழ்நாடுதான் எனினும் சிலர் தெலுங்கும் பேசுகிறார்கள்.

ஆலயம்:— திருத்தணிகை மலையேழு முருகக் கடவுள் ஆலயம் இருக்கிறது. சுவாமி மிகுந்த அழகுடைய வடிவோடு பார்ப்பவர் களைப்பரசுப்படுத்தும்தம்பான்மையில்விளங்குகிறார். மலையேறி இறங்குவது கஷ்டமல்ல. இந்த ஸ்தலத்தில்தான் சிவசுப்பிரமணியக் கடவுளைத் திருமால், பிரமன், அகஸ்தியர், இந்திரன் முதலானவர்கள் பூசிக்கது அருள் பெற்றது. வள்ளி நாயகியை அடையும் பொருட்டுச் சுப்பிரமணியர் வேட்களோடு போர் புரிந்த கோபத் தணிந்த இடமாதலால் திருத்தணி என்று கூறப்படுகிறது. வள்ளிநாயகியைச் சுப்பிரமணியக் கடவுள் திருமணம் புரிந்ததும் இங்குகான் என்று கூறுவர். இங்கு சுப்பிரமணியக் கடவுளோடு சிவபெருமானும் எழுந்தருளியிருக்கிறார். சுவாமி பெயர் திருத்தணிநாதர். அம்மை பெயர் உமையம்மை என்று கூறப்படுகிறது. இங்கு ஆடிக் கார்த்திகை உற்சவம் மிக விசேஷமாக நடைபெறுகிறது.

2. திருக்காளத்தி.

திருத்தணி ஸ்டேஷனிலிருந்து காளாஸ்திரி என்னும் ஸ்டேஷன் 48-மைல். சாதாரண மூன்றாவது வகுப்பு வண்டிக்குச் சார்ஜ் 0—15—0. ரேணுகொண்டா ஜங்ஷனிலிறங்கி வண்டிமாறிச் சின்ன இரயிலில் போகவேண்டும்.

வசதி:— காளத்தியில் பெரும்பாலான சத்திரங்கள் கோவிலருகிலேயே இருக்கின்றன. நாட்டுக்கோட்டை நகரத்தார் விடுதியும் கோவிலருகிலேயே இருக்கிறது. ஸ்டேஷனிலிருந்து கோவில் 1½ மைல் தூரமிருக்கும்.

பாஷை:— தமிழும், தெலுங்கும் பேசப்படுகிறது.

நதி:— பொன்முகலி (சுவர்ணமுகி) ஆறு தெற்கிலிருந்து வடக்காகக் கோவிலருகிலேயே செல்லுகிறது. கோவிலுக்குச் சமீபத்தில் பாலமும் கட்டப்பட்டிருக்கிறது.

ஆலயம்:— சீகாளத்தி யீசர் ஆலயம் இது சீ - சிலந்தி. காளம் - பாம்பு. அத்தி - யானை. என்ற மூன்றும் பூசித்து முத்தியடைந்த புண்ணியத் தலம். கண்ணப்ப நாயனரும் வாயுதேவரும் பூசித்ததலம் இதுவே. இது தென்கைலாயம் என்றும் சொல்லப்படும். சுவாமிபெயர் சீகாளத்திநாதர். அம்மை பெயர் ஞானப்பூங் கோதையம்மை. இதன் சரித்திர விரிவைச் சீகாளத்திப்புராணத்தில் விரிவாய்க் காணலாம்.

காளத்தி ஆலயம் நாட்டுக்கோட்டை நகரதனவைசியர்களால் புகிய திருப்பணி செய்யப்பெற்று அழகாக விளங்குகிறது. அங்கே கோபுரம் சந்திக்கு நேரேயின்றித் தனியே விளங்குவது முதலிய ஆலய வமைப்புகள் நேரிலேயே தெரியவரும்.

கோவிலில் நாம் முக்கியமாகக் கவனிக்கவேண்டியதைக் குறிக்குமிடத்து ஆலயத்தில் மூர்த்தி மேற்கு முகமாக விளங்குகிறது. காளத்தியீசருக்கு மற்றைய விலிங்கங்கள் போன்று கீழே கோமுகத்தோடு பீடம் விளங்கும். அதன்மீது உயரமாகப் பருமனில்லாமல் நீண்டு இலிங்கம் விளங்குகிறது. இவ்விலிங்கத்தைக் கற்பூர தீபமாவது வெளிச்சமாவது கொண்டு கூர்ந்து கவனித்தால், பீடத்திலிருந்து மூன்று அங்குல உயரத்துக்கு மேல் இலிங்கத்தில் சிலந்தி பூசித்ததினால் சிலந்தி வடிவமும், அதன்மேல் யானைபூசித்ததினால் யானையின் இரண்டு தந்தங்களும், அதற்குமேல் கண்ணப்பர் பூசித்துச் சுவாமிக்கு மனமுவந்து இடந்து அப்பிய கண்ணும் தெரியவரும். காளம் என்னும் சர்ப்பம் பூசித்ததினால் இலிங்கம் சர்ப்ப சிரசுபோல் ஐந்தாக விளங்குகிறது.

வாயு பகவான் பச்சைக் கற்பூரத்தினால் பூசித்தாரென்பது சரித்திரம். இன்னும் பச்சைக் கற்பூரம் கலந்த தீர்த்தம் ஒன்றே அபிஷேகஞ் செய்கிறார்கள். சுவாமிக்கு அபிஷேகமானவுடன் பரிவட்டத்தினால் திருவொற்றூடை செய்யப்படுவதில்லை. வாயு பூசித்தமையால் தானே சிறிது நேரத்தில் உலர்ந்து விடுகிறது. சுவாமி சிரமீதுவில்வபத்திரமட்டும் சாத்தப்படுகிறதே தவிரவெறொன்றும் சாத்தப்படுவதில்லை.

சுவர்ணத்தினால் ஏணிப்படி போலவும் உயரத்தில் திருவாசி போலவும் செய்யப்பட்டுள்ளதைச் சுவாமிக்கு முன் சாத்தப்படுகிறது. அதன் மீது சந்தனப் பொட்டு இடுவார்கள். மலை வேளைகளில் புஷ்பமாலையையும் அதன்மீது சாத்துகிறார்கள். சுவாமியைக் குருக்கள் கூடக் தொடுவதில்லை.

விசேஷமான அபிஷேக அலங்காரங்களெல்லாம் சுவாமியின் பீடத்திலும், அம்பாள் சந்தியில் அம்பாளுக்கும் அங்கு அருகிலுள்ள ஸ்ரீ சக்காத்திற்கும் நடத்தப்பட்டு வருகிறது. ஞானப் பூங்கோதை மிக அழகிய தோற்றத்தோடு தெரிசிப்போர்மனதைக் கொள்ளைகொண்டு காட்சியளிக்கின்றாள். சுவாமிக்குமுன்னதாகத் தொட்டிபோன்ற சிறு பள்ளத்தில் ஒரு நந்தி உண்டு. இதையும் குருக்கள் யாரும் தொடுவதில்லை. தீர்த்தம் மட்டும் அபிஷேகம் செய்யப்படுகிறது.

கண்ணப்பர் சந்நிதானம்:— சுவாமி சந்தியில் சுவாமிக்கு அருகில் கண்ணப்பமூர்த்தி ஒன்று இருக்கிறது. மலையீது இரண்டு மூன்று பர்லாங்கு உயரத்தில் கண்ணப்பர் கோவில் என்னும் ஆலயத்தில் ஒன்றும் உண்டு. இதுபோல் சுவ்வாலயத்தில் ஆறு கண்ணப்பர்வடிவம் பிரதிஷ்டிக்கப்பட்டுள்ளதாம். கண்ணப்பர் மலைக்குப் போகும் வழியிலுள்ள தீர்த்தத்திற்குப் பார்த்துவாச தீர்த்தம் என்று பெயர் சொல்லுகிறார்கள். காளத்தி மலையைப் பிரகாரம் வருவதற்கு 18-மைல் தூரமிருக்கிறது. மாசிமாத மஹா சிவராத்திரி உற்சவம் மிக்க விசேஷமாகக் கொண்டாடுகிறார்கள். அப்போது சுவாமி கிரிப்பிரகஷிணமாக வரும் என்று தெரிகிறது. இக்கோவிலில் தெரிசனத்திற்கு வரும் ஜனங்களிடம் ஒவ்வொரு அணு வீதம் வாங்கிக்கொண்டு உள்ளே விடுகிறார்கள். காளத்தியில் விஷ்ணு ஆலயம் ஒன்றும் அருகிலேயே இருக்கிறது. இவைகள் காளத்தி அரசர் மேற்பார்வையில் இருந்து வருகின்றன. காளத்தி அரசர் அரண்மனை முதலிய இங்குள்ள பிற விஷயங்கள் நேரிலேயே தெரிபவரும்.

3. திருவேங்கடம். (திருப்பதி)

காளத்தியிலிருந்து 25-மைல் தூரம். சாதாரண மூன்றாவது வகுப்பு வண்டிக்குச் சார்ஜ் 0—8—0. மோட்டார் பஸ்களும் வசதியாகவே போய்வருகின்றன.

வசதி:—ஸ்டேஷனருகில் மஹத்து தருமசாலையும், இராமசாமி கோயிலுக் கருகே தேவஸ்தானத்தைச் சேர்ந்த பூந்தோட்டம் என்னும் பெயருள்ள தருமசாலையும் இன்னும் பலதருமசாலையும் வசதி உள்ளனவாகும். இதுவன்றி ஊரிலுள்ளார் பலர் வாடகைக்குத் தங்கள் வீடுகளிலே இடம் தருவார்கள்.

பாஷை:— தமிழும் தெலுங்கும் பேசுவார்கள்.

தீர்த்தம்:— திருப்பதிக்கு 2-மைல் தூரத்தில் கபில தீர்த்தம் என்னும் ஓர் குளம் உண்டு. ஆழ்வார் தீர்த்தம் என்றும் சொல்லுவார்கள். அருகிலுள்ள மலையிலிருந்து அருவி நீர் விழுந்துகொண்டு இருக்கும். திருப்பதி மலையிலுள்ள பல தீர்த்தங்களும் இதில் கலப்பதாகச் சொல்லப்படுகிறது. இதில் ஸ்நானஞ் செய்வது விசேஷம்.

ஆலயம்:— தீர்த்தக்கரையில் கபாலீஸ்வரர் ஆலயம் இருக்கிறது. இங்கு கபாலீஸ்வரர் அம்மையோடு விளங்குகிறார். இன்னும் பார்வதி, பாமேசுவரர், விநாயகர், சுப்பிரமணியர், நவக்கிரகங்கள் முதலிய பிரதிஷ்டை மூர்த்திகளும் நடராஜர், சோமாஸ்கந்தர் முதலிய உற்சவ மூர்த்திகளும் உள்ளன. இதன்றித் திரும்பிவரும் வழியில் அருகிலேயே ஆழ்வார் ஆலயம் என்னும் பெயரோடு ஒரு ஆலயமும் உண்டு.

கோவிந்தராஜப்பெருமாள் ஆலயம் ஸ்டேஷன் அருகில் மிகப் பெரிய இராஜகோபுரத்தோடு அழகாக விளங்குகிறது. இங்கு சித்தம்பரத்திலுள்ள கோவிந்தராஜப் பெருமாள் போலவே பள்ளி கொண்ட கோலத்தோடு கோவிந்தராஜப் பெருமாள் விளங்குகிறார். தேவி ஆலயம் முன்னதாகவே தனியாக இருக்கிறது. இன்னும் அநேக மூர்த்திகளும் உண்டு.

இராமசாமி ஆலயம் கோவிந்தராஜப் பெருமாள் ஆலயத்திலிருந்து அரை மைல் தூரத்திலுள்ளது. இராமர், இலக்சுமணர், சீதாபிராட்டியார் மூவரும் ஆகிருதியான வடிவோடு அழகாக விளங்குகிறார்கள். இந்த ஆலயங்கள் திருவேங்கடமலையின் அடிவாரத்தில் திருப்பதி சேஷத்திரத்திலுள்ளன. எழுமலை யென்னும் திருவேங்கட மலையீது ஏழுமைல்தூரம் ஏறி வேங்கடேசுவரப் பெருமாள் ஆலயத்திற்குச் செல்லல்வேண்டும். இங்கு ஏராளமான

யாத்ரீகர்கள் பிரார்த்தனை செய்துகொண்டு வருகிறார்கள் என்பதும் அதிகவருமானமுள்ள தேவஸ்தான மென்பதும் உலகப்பிரசித்தம். திருப்பதி ஸ்டேஷனிலிருந்து அடிவாரத்திற்கு 2 மைல் தூரம் இருக்கும். வண்டிகள் கிடைக்கும்.

அடிவாரத்திலிருந்து காளி கோபுரம் வரை 2½ மைல் படிப்படியாக ஏறவேண்டும். கஷ்டம். பின்பு மூன்று மைல் சமபூமி. அதன்பின் முழுங்கால் முற்ச்சான் மலை என்பது அரைமைல் ஏறி அரைமைல் இறங்கவேண்டும். பின் அரைமைல்வரை சமபூமியாக ஆலயத்திற்குப் போகலாம். நடக்கமுடியாத பலர் டோலிகளில் போய்வருகிறார்கள். இந்த ஏழுமைல் தூரம் உள்ள வழிமுழுவதிலும் இரவிலும் பிரயாணம்செய்யும்படி அதிக வெளிச்சமுள்ள மின்சாரவிளக்குகள் எரித்துகொண்டிருக்கின்றன.

மலையீது பரந்த நிலப்பரப்பு உள்ளதாக ஆலயத்திற்கு நான்கு வீதிகளும் வருக்கப்பட்டுச் சிறு ஊராக இருக்கிறது. மலையீது கோவிலுக்கு அக்கினி மலையீயில் மஹத்த மடம் இருக்கிறது. புஷ்கரணி, ஆகாசகெங்கை, பாபநாசம் என்னும் தீர்த்தங்களும் இன்னும் பல தீர்த்தங்களும் உள்ளன. ஆகாசகெங்கை, பாபநாசம் இரத்த தீர்த்தங்கட்கு அங்கிருந்து மூன்று மைல் தூரம் போக வேண்டும். மலையிலிருந்து இரண்டு இடத்திலும் அருவி வீழ்கிறது. ஆலயதரிசனம் வேங்கடேசப்பெருமாள் ஆலயம். துவஜஸ்தம்பம் அறுகால் கிடை, கதவுகள் எல்லாம் தங்கமூலம் பூசப்பட்டு மிகவும் அழகாக விளங்குகின்றன. சுவாமியை எந்தக் காலத்திலும் மூடி வைத்துக் கொண்டிருப்பர். தெரிசனத்திற்குப் பணம் கொடுத்துப் போகவேண்டும். கற்பூரதீபத்திற்கு ரூபாய் ஒன்று என்பது முதல் பிரம்மோற்சவத்திற்கு ரூபாய் 1005 என்பது வரை போர்குகளில் விவரமாக எழுதி வைக்கப்பட்டிருக்கின்றன. ஆதலின் இங்கு தெரிசனம் முதலியன பணம் கொடுத்தாலன் திக்கிடைக்கப்பெறு.

தருமதேரிசனம்:— காலை ஏழு மணிக்கு மேலும் பகல் பதினொருமணிக்குமேலும், இரவு எழுமணிக்குமேலும் இலவசமாகத் தெரிசிக்க விடுவார்கள். யாவரும்பணம் இன்றித் தெரிசிக்கலாம். சுவாமி நின்ற திருக்கோலமாக ஆகிருதியான தோற்றத்தோடு ஆபரணங்களாலும் பீதாம்பரங்களாலும் ஆலங்கரிக்கப்பட்டு விளங்குகிறார்.

4. திருச்சாணூர். (அலமேலும்ங்காபுரம்)

ஸ்டேஷனிலிருந்து மூன்று மைல் தூரம் இருக்கும். வேங்கடேசுவரப் பெருமாளுக்குத் தேவியார் சந்திதானம் இல்லாமையால் இங்கு தேவியோடு சுவாமி தெரிசனஞ் செய்வது என்று சொல்லுகிறார்கள். திருப்பதி வேங்கடேசுவரப் பெருமாள் தெரிசனஞ் செய்தோர் இங்கு வந்து தெரிசிப்பது வழக்கம். சுவாமி பெயர் சுந்தரவரதராஜப் பெருமாள். அம்பிகை பெயர் (அலர்மேலு) பத்மாவதி என்பதாம்.

5. துங்கபத்ரா.

சென்னை சென்ட்ரல் ஸ்டேஷனிலிருந்து பம்பாய் போகும் வழியில் 333 மைல் தூரத்திலுள்ளது. துங்கபத்ரா ரிவர் என்று ஸ்டேஷன் பெயர். சாதாரண மூன்றாவது வகுப்பு வண்டிக்குச் சார்ஜ் ரூ 5—8—0.

நதி:— இரயில்வே ஸ்டேஷனுக்கு வடக்கே ஒரு பர்லாங்கு தூரத்தில் துங்கபத்ரா நதி ஓடிக்கொண்டிருக்கிறது. இந்த நதியில் ஸ்நானஞ் செய்வது மிக விசேஷம். ஆற்றங்கரை நிம்மதியான இடமாக விளங்குகிறது. ஏகாந்தமானதாகும்.

வசதி:— தங்குவதற்கு ஸ்டேஷன் அருகாமையில் தரும் சாலைகள் இருக்கின்றன. பிராமணர்களுக்கு உண்ண வசதி உண்டு.

ஆலயம்:— தெரிசனத்திற்கு மிகப் பெரிய ஆலயங்கள் இல்லை. ஸ்டேஷன் சமீபத்தில் சிறிதான ஒரு ஆலயம் உண்டு. ஸ்டேஷனுக்குச் சற்றுத் தூரத்தே சிறு கிராமம் காணப்படும். ஜனங்கள் தெலுங்கு பாஷை பேசுகிறார்கள். துங்கபத்ரா நதிக்கு மிகப் பெரியதாகவும் உயரமாகவும் (79) கண்கள் உள்ள பாலம் ஒன்று இரயில்வே வசதியாய்க்கட்டப்பட்டிருக்கிறது. ஆற்றின்ஜலம் மிகத் தெளிவாகவும் இனிமையாகவும் இருக்கிறது. காசி யாத்திரை செல்லும் ஒவ்வொருவரும் இங்கு இறங்கி ஸ்நானஞ் செய்துபோக வேண்டியது மிகவும் அவசியமாகும்.

6. கிருஷ்ணை.

துங்கபத்ரா ரிவர் என்னும் ஸ்டேஷனிலிருந்து 18 மைல்

தூரத்திலுள்ள இராயச்சூர் என்னும் ஸ்டேஷனோடு M. S. M. இரயில்வே முடிவடைகிறது. அதிலிருந்து G. I. P. இரயில்வே தொடங்குகிறது. இராயச்சூரிலிருந்து 16மைல் தூரத்தில் கிருஷ்ண என்னும் ஸ்டேஷன் இருக்கிறது. துங்கபத்ரா ரிவர் ஸ்டேஷனிலிருந்து கிருஷ்ண ஸ்டேஷனுக்குச் சாதாரண மூன்றாவது வகுப்பு வண்டிக்குச் சார்ஜ் ரூபா 0—11—0.

வசதி:— நதிக்கரையில் சில தருமசாலைகளும் வீடுகளும் இருக்கின்றன. சாமான்கள் விலைக்குக் கிடைக்கும்.

நதி:— ஸ்டேஷனுக்கு நான்குபர்லாங்கு தூரத்தில் கிருஷ்ண நதி ஓடுகிறது. இதில் ஸ்நானஞ் செய்வது விசேஷம். நதிக்கரையில் சிறியதொரு ஆலயத்தில் தக்தாத்திரேயர் பிரதிஷ்டை செய்யப் பட்டுள்ளார். தக்தாத்திரேயர் மூன்று சிவச ஆறு புயங்க ளோடு நின்ற திருக்கோலமாக விளங்குகிறார். ஜலம் துங்கபத்ரா நதியின் ஜலத்தைப்போல் அவ்வளவு தெளிவாக இல்லை. வெள்ளக் காலங்களில் ஜலம் சந்தனக் குழம்புபோல் இருக்கும்.

7. பண்டரிபுரம்.

கிருஷ்ணவிலிருந்து ஷோலாப்பூர் என்னும் ஸ்டேஷன் 126 மைல். சாதாரண மூன்றாவதுவகுப்பு வண்டிக்குச் சார்ஜ் ரூ 2-4-0. ஷோலாப்பூரிலிருந்து பண்டரிபுரத்திற்கு மோட்டார் பஸ்கள் போய் வருகின்றன. இந்த வழியே பிரயாணம் செய்தால் சார்ஜ் குறைவாகும். காலதாமதமும் இல்லாமல் சவுகரியமாகப் பிரயாணம் செய்யலாம். இதன்றிக் கொடர்பாகவே இரயில்லில் நேரேபண்டரி புரம் போவதானால் குருட்வாடி ஜங்ஷன் போய்ச் சிறிய இரயில்வே யில் வேறு வண்டிமாறிப் பண்டரிபுரம் வரலாம். ஊர் இரயில்வே ஸ்டேஷனிலிருந்து ஒன்றரைமைல் தூரம் இருக்கும். மோட்டார் பஸ்கள் நேரே ஊருக்குள் போகின்றன.

வசதி:— அகல்யாபாய் தருமசாலை முகலிய அநேக தரும சாலைகள் உள்ளன. பண்டாக்களின் ஆட்கள் வந்து அழைத்துப் போய் பண்டா வீடுகளிலும் பணம் பெற்றுக்கொண்டு வேண்டிய வசதியைச் செய்துகொடுக்கிறார்கள்.

பாஷை:— மகாராஷ்டிர பாஷை பேசப்படுகிறது. தமிழ்ப் பேசுவோரைக் காண்பதரிது. தெலுங்கு இங்கிலீஷ்தெரிந்தவர்களைக் காணலாம்.

நதி:— சந்திரபாகா என்னும் ஆறு ஊருக்குக் கீழ்த்திசையில் ஓடுகிறது. இதனைப் பீமாநதி என்றுஞ் சொல்லுகிறார்கள். இதில் முழுசுவது விசேஷம்.

ஆலயம்:— ஆற்றுக்கு ஒரு பர்லாங்கு தூரத்தில் பண்டரி நாதர் ஆலயம் பெரிதாகவும், அழகாகவும் காணப்படுகிறது. ஆற்றின் கரையோரத்திலும் சிறு சிறு ஆலயங்கள் காணப்படுகின்றன. பண்டரிபுரம் பெரிய ஊராகவே இருக்கிறது. கோவிலருகிலேயே கடைத் தெருக்கள் இருக்கின்றன. கோவில் கிழக்கு முகமாய் விளங்குகிறது. கோவிலில் துழைவதன் முன் செந்தூர நிறம் பூசிய விராயகர் விக்ரகம் ஒன்று காணப்படுகிறது. கோவில் வாயில் வழியிலும் மற்றும் பல இடங்களிலுங் கூடச் செந்தூர நிறமுள்ள பற்பல விராயகர்களை ஆங்காக்கு காணலாம். பண்டரிநாதர் இடுப்பில் ஊன்றிய இரு திருக்கரங்களோடு நின்ற திருக்கோலமாக விளங்குகிறார். ஆலயத்தில் பக்த கோடிகள் ஆடிப்பாடிப் பஜனை செய்வது பார்த்து மகிழ்வதற்கு உரிய பாக்கியமாகும். பண்டரிநாதர் திருவடிகளில் பக்தர்கள் சிரசை வைத்து விழுந்து வணங்குவது வழக்கம். பண்டரிநாதர் ஆலயத்திற்கருகில் உருக்குமணி தேவி ஆலயம் இருக்கிறது. உருக்குமணி தேவியும் பண்டரிநாதர் போலவே விளங்குகிறார். பண்டரிநாதர் பிரகாரம் வரும்போது நிருகிழுவையில் ஒரு சிறு வழியாகச் சென்றால் சங்கரர் ஆலயம் இருக்கிறது.

வடபிரகாரத்தில் விசுவநாதர் என்னும் பெயரோடும் விசாலாட்சி என்னும் பெயரோடுஞ் சுவாமி, அம்மன் பிரதிஷ்டை செய்யப்பட்டு இருக்கின்றன. இன்னும் இலக்ஷ்மி, சத்தியபாமா, அனுமார், திருப்பதி பாலாஜி என்னும் மூர்த்திகட்கும் சிறு சிறு ஆலயங்கள் அங்கேயே இருக்கின்றன.

பண்டரிபுரத்திலிருந்து குருக்வாடி ஜங்ஷனுக்கு வரவேண்டும். 33 மைல் சாதாரண முன்றாவது வகுப்பு வண்டிக்குச் சார்ஜ் ரூ 0—11—0. மோட்டார் பஸ்களும் போய்வருகின்றன.

8. பூனா.

குருத்வாடி ஜங்ஷனிலிருந்து பூனா ஜங்ஷன் 115-மைல் சாதாரண மூன்றாவது வகுப்பு வண்டிக்குச் சார்ஜ் ரூ 2—1—0.

வசதி:— ஸ்டேஷன் அருகில் ஒரு தர்மசாலையும், ஸ்டேஷனிலிருந்து சுமார் ஒரு மைல் தூரத்தில் மதராஸ் தருமசாலை ஒன்றும் இருக்கின்றன. பூனா விசேஷமான ஸ்தலமாகக் கொண்டாடப் பெற்றவிடனும் விரோதமான நகரமாக விளங்குவதாற் பலர் இங்கு இறங்கிப் பார்த்துப் போகிறார்கள்.

பாஷா:— மகாராஷ்டிர பாஷை பேசுகிறார்கள்.

ஆலயம்:— நகரத்தின் மேல் பாகத்தில் சுமார் 5-மைல் தூரத்தில் பார்வதி குன்று என்று ஒரு அழகிய மலையிருக்கிறது. அம்மலையில் கார்த்திகேய சுவாமி என்னுஞ் சுப்பிரமணியருக்கும் விஷ்ணுவுக்கும் பரமேஸ்வருக்குத் தனித் தனியே ஆலயங்களிருக்கின்றன. பார்வதிமலையிலிருந்து பூனா நகரத்தையும் அதன் பெரும் பகுதிகளிலுள்ள விரோதங்களையுங் காணலாம். இவை அவசியம் பார்க்கத் தக்கனவாகும். நகரத்தின் பல பகுதிகளில் ஆங்காங்கு பற்பல ஆலயங்களும் இருக்கின்றன.

பார்க்க வேண்டியவை:— குஜராத்தி பஜார், லஸ்கர் பஜார், மாரக்கட், இவைகள் பெரிய வியாபார ஸ்தலங்களாகும். பம்பாய் நகரத்தின் பாதுகாப்பிற்கு வேண்டிய உயுத்தப்படைகள் பூனாவில் இருக்கின்றன.

9. பம்பாய்.

பூனா ஜங்ஷனிலிருந்து பம்பாய் விக்டோரியா டெர்மினஸ் என்னும் ஸ்டேஷன் 119-மைல். சாதாரண மூன்றாவது வகுப்பு வண்டிக்குச் சார்ஜ் ரூ 2—2—0. இரயில் வண்டிகள் பூனாவையும் நீராவி என்ஜின்கொண்டு இழுக்கப்படுகின்றன. பூனாவில் அந்த என்ஜின்க் கழற்றி விடுகிறார்கள். பூனாவிலிருந்து வேறு மின்சார என்ஜின்க் கொண்டு வந்து பிணைத்துப் பம்பாய்க்கு மிகவேகமாகச் செலுத்தப்படுகிறது. பூனாவிலிருந்து பம்பாய்க்குப் போகிறவர்கள் பகலிற் பிரயாணஞ் செய்தால் வண்டித் தொடர் மலையீது போகும் கரட்சியுஞ் சுமார் இருபதுக்கு மேற்பட்ட குகைகளில் துழந்து

செல்லுங் கூட்டியும் வியம்பயுண்டு பண்ணுவனவாயிருக்கும். பம்பாய்க்கு வரும் வண்டிகட்கு நகரத்தின் பல மைல் தூரத்திற்கு முன்பே பற்பல லயன்களாக இருப்புப் பாதைகள் செய்து அடிக் கூடி வண்டிகள் போய் வருவதற்கு வசதி செய்யப்பட்டிருக்கிறது. பம்பாய் ஸ்டேஷனில் சுமார் 15 பிளாட்பாரம் வரை இருப்பதோடு பிளாட் பாரம் போய் மாறுவதற்குரிய பாலம் சுமார் ஒரு பர்லாங்கு நீளமுள்ளதாக விருக்கிறது. ஸ்டேஷனின் ஒரு பகுதியில் ஐந்து நிமிஷத்திற்கு ஒரு வண்டி புறப்பட்டுப் போவதும் வருவதுமாக இருக்கிறது. பம்பாயைச் சார்ந்த ஜோயில்வே ஸ்டேஷன்கள் மிக்க பெரிதான அநேக கொட்டகைகளோடு மினிர்கின்றன.

வசதி:— பல தருமசாலைகள் இருக்கின்றன. எல்லாவித வசதிகளும் உள்ளன. நாட்டுக்கோட்டை நகரத்தார் கடைகளும் இருக்கின்றன. எல்லா வசதிகளும் உடைய ஓட்டல்களும் இருக்கின்றன. பெரும்பாலும் ஹிந்தி ஓட்டல்களாக விருப்பதால் அங்கு நம் நாட்டு ஆகாரங்கள் கிடைக்காது. மதராஸ் ஓட்டலில் தான் நம் நாட்டு ஆகாரங்கள் கிடைக்கும்.

பாஷை:— மஹாராஷ்டிர பாஷை பேசப்படுகிறது. ஹிந்தி பாஷை எல்லாருக்குத் தெரியும். பல பாஷைக்காரர்களுங் காணப்படுவர். தமிழ்ப் பேசுவோர்களும் ஏகதேசம் காணப்படுவர். வேங்கடேசப் பெருமாள் ஆலயம் என்னும் தமிழ் நாட்டுக்கோவிலை யொத்துச் செய்யப்பட்டுள்ள ஆலயத்தில் பூசகர்கள் இந்நாட்டு ஐயங்கார்கள் ஆகவின் அங்குத் தமிழ்ப் பேசுவோர் காணப்படுவர்.

ஆலயம்:— பம்பாய் தேவிகோவில், மகாலெக்ஷுமிகோவில், பரபூல்நாதர் கோவில், வாலகேஸ்வரர் கோவில் முதலிய கோவில்கள் உள்ளன. பாஸுகெங்கா என்னும் தீர்த்தம் வாலகேஸ்வரர் கோயிலில் இருக்கிறது.

பார்க்க வேண்டியவை:—

- | | |
|-----------------------|------------------------|
| 1. செளபாத்தி | 6. விக்டோரியாடெர்மினஸ் |
| 2. பரபூல்நாதர் கோவில் | 7. ஹார்பர் [ஸ்டேஷன்] |
| 3. வாலகேஸ்வரர் கோவில் | 8. போர்ட் |
| 4. மஹாலெக்ஷுமி கோவில் | 9. மின்ட் |
| 5. விக்டோரியா கார்டன் | 10. டவுன் ஹால் |

- | | |
|-----------------------|----------------------------|
| 11. மியூஸியம் | 18. ராஜாபாய் டவர்சீஸ்க் |
| 12. ஆப்போலா பந்தர் | 19. ஹைக்கோர்ட் |
| 13. தாஜ்மஹால் ஹோட்டல் | 20. பி. பி. & சி. ஐ. ஆபீஸ் |
| 14. இர்தியா கேட் | 21. ஜார்ஜ் கேட் ஸ்டேஷன் |
| 15. எலக்ட்ரிக் ஹவுஸ் | 22. காரின் ரோட் |
| 16. சூலாபா ஸ்டேஷன் | 23. பம்பாய் தேவி கோயில் |
| 17. பாண்ட் ஸ்டாண்டு | 24. ஜாவீர் பஜார் |

மேலே கண்ட ஆலயங்கள் முதலானவற்றையும் இன்னுஞ் சில இடங்களையும் மோட்டாரில் கொண்டுபோய்க் காண்பித்துவர ஆறுமணி சேத்திற்கு ரூ 1—4—0 வீதம் வாங்கிக்கொண்டு வசதி செய்கிறார்கள்.

மிகப் பெரிய ஒர்க்ஷாப், அநேக மில்கன், உன்னதமான பல அடுக்கு மாளிகைகள், விஸ்தாரமான பற்பல அழகிய வீதிகள், பஜார்கள், அங்குள்ள விசித்திரமான பொருட்கள் முதலியன கண்டு மகிழ்வதற்குரியனவாகும். பற்பல வீதிகளிலும் நெருங்கித் தொடர்பாக மோட்டார், டிராம், கோச்சு, ரிக்ஷா முதலிய வண்டிகள் வந்துகொண்டிருப்பன அச்சத்தையும் ஆச்சரிப்பதையும் கொடுக்கும். இங்குள்ள டிராம் வண்டிகள் மேலடுக்கு உள்ளதாகவும், பிரயாணத்திற்கு மிகச் சௌகரியமானதாகவும் விளங்குகின்றன. பம்பாயின் ஒவ்வொரு விசேஷத்தையும் தனித்தனியே குறிப்பிடப்புகின் விரியுமாதலால் அவைகளை அங்கு நேரிற் கண்டு கொள்க.

10. நாசிக் பஞ்சவடி.

பம்பாயிலிருந்து நாசிக்ரோடென் னும் ஸ்டேஷன் 117-மைல் சாதாரண மூன்றாவது வகுப்பு வண்டிக்குச் சார்ஜ் ரூ 2—1—0. நாசிக் பஞ்சவடிக்கு வரும்பொழுதும் வண்டிக் தொடர் பதினொரு குகைகளில் துழைந்து வருகிறது. நாசிக் ரோட் ஸ்டேஷனிலிருந்து நாசிக்பஞ்சவடி சுமார் 6-மைல் தூரம் இருக்கும். மோட்டார்கள் வசதி யாகவுங் குறைந்த சார்ஜ் விகிதமாகவும் போய்வருகின்றன. இங்கு கோதாவரி ஆறு ஓடுகிறது. கோதாவரி ஆற்றின் ஒரு கரையில் நாசிக் என்னும் ஊரும் மற்றக் கரையில் பஞ்சவடி என்னும் ஊரும் இருக்கின்றன. ஊருக்குள் வர யாத்ரீகர்களிடம் ரூ 0—4—0 வீதம் வாங்கிக் கொள்ளுகிறார்கள்.

வசதி:— பல தருமசாலையர்கள் இருக்கின்றன. சிருங்ககிரிமடம் ஒன்றும், நாட்டுக்கோட்டை நகரத்தார் சத்திரமும், விடுகியும் உள்ளன.

நதி:— கோதாவரி ஆறு ஓடுகிறது. அதில் இராமகுண்டம், இலக்ஷ்மண குண்டம், சீதா குண்டம், அநாமார் குண்டம் என்னும் குண்டங்கள் வகுக்கப்பட்டு இருக்கின்றன. இராம குண்டம் மிக்க சிறப்புடையதாகும். இங்கு பன்னிரண்டு வருஷத்திற்கொருமுறை மேளா என்னும் விசேஷம் கொண்டாடுவார்கள்.

ஆலயம்:—கோதாவரி ஆற்றின் சமீபத்திலேயே கபாலீஸ்வரர் ஆலயம் மிக விசேஷமாகக் கொண்டாடப்படுகிறது. இதன் தீர்த்தக் காளிதேவி கோவில் ஒன்றும், இராமர் கோவில் ஒன்றும் இருக்கின்றன. பல சிறு கோவில்களும் உள்ளன.

பார்க்கவேண்டியவைகள்:— சீதா குகை, இது பஞ்சவடியின் கீழ்த்திசையில் உள்ள ஒரு சிறு குகை. அதில் இராமர், இலக்ஷ்மணர், சீதை ஆகிய மூவர் உருவங்களும் இருக்கின்றன. சீதா குகைக்குக் கிழக்கே சிந்து தூரத்திலுள்ள தோப்புக்களை இருடிகள் தபசு செய்த தபோவனம் என்று சொல்லுகிறார்கள். இங்கிருந்து கிழக்கே சுமார் அரைமைல் தூரத்தில், கபில நதியின் நடுவில் இலட்சுமணர் சூர்ப்பநகையின் மூக்கை அறிவதுபோற் சிலையினால் செய்யப்பட்டு இருக்கிறது. இதனைச் சூர்ப்பநகைக்கு பங்கஞ் செய்த இடமென்று சொல்லுகிறார்கள். இலட்சுமணர் சூர்ப்பநகையின் நாசியை அறுத்ததனால் இவ்வூருக்கு நாசிக் என்று பெயர் வந்ததாகச் சொல்லப்படுகிறது. பஞ்ச பாண்டவர் குகை என்பது சுமார் நான்கு மைல் தூரத்தில் இருக்கிறது. அதில் புத்தர்போன்ற பல வடிவங்கள் இருக்கின்றன. அங்கு மிகப் பெரிய பல குகைகளையுங் காணலாம்.

11. திரியம்பகம்.

நாசிக் பஞ்சவடியிலிருந்து திரியம்பகம் மேற்கே சுமார் 18 மைல் தூரத்திலுள்ளது. பஞ்சவடியிலிருந்துவாடகைமோட்டார்கள் போய்வருகின்றன. போவதற்கு மோட்டார் வாடகை 0—8—0. இவ்வூரிலும் நாசிக் பஞ்சவடியைப் போலவே யாத்திரை வருபவர்களிடம் ரூ 0—4—0 பெற்றுக்கொண்டு உள்ளே விடுகிறார்கள்.

வசதி:— பலதருமசாலைகள் இருக்கின்றன. எல்லா வசதிகளும் உள்ளன.

நதி:— கோதாவரி ஆறு மிகச் சிறு வாய்க்கால் போல வருகிறது. சூசாவர்த்தன குண்டம் என்னுந்தீர்த்தம் பிரதானமாகும். தீர்த்தத்தைச் சுற்றிப் பல மூர்த்திகள் பிரதிஷ்டை செய்யப்பட்டிருக்கின்றன. திரியம்பகேசுவர் ஆலயத்தின் பின் புறத்திலும் ஒரு தீர்த்தம் இருக்கிறது.

ஆலயம்:— திரியம்பகேசுவர் ஆலயம் மிகப் பிரதானமானதாகும். இது துவாதச ஜோதிர்லிங்கங்களுள் ஒன்றாக எண்ணப்படுகிறது. ஆலயத்தில் இலிங்க ஆவுடையார் ஒன்று மிகப் பெரியதாகக் காணப்படும். அதன் மத்தியிலுள்ள குழியில் நீர் ஊறி வந்துகொண்டிருக்கின்றது. குழியின் நீரை யிறைத்துவிட்டாலுள்ளே, பிரமலிங்கம், விஷ்ணுலிங்கம், சிவலிங்கம் என மூன்று இலிங்கங்களை அக்குழியினுட் காணலாம். இந்த ஆலயத்துக்கருகிற பல ஆலயங்களிருக்கின்றன.

பார்க்கவேண்டியவை:— திரியம்பகம், மலையடிவாரத்தில் இருக்கிறது. மலையினின்று வருங்கோதாவரி ஆறு சூசாவர்த்தன குண்டத்தில் துழைந்து வெளியாகிறது. கோதாவரி உற்பத்தியாகும் இடத்திற்கு மலையீது சுமார் மூன்று மைல்தூரமேறிப் போகவேண்டும். அங்கே போவதற்கு டோலிகளின் வசதியும் உண்டு. உற்பத்தியாகும் இடத்தில், கௌதமரிஷியின் கைக் கமண்டலத்தின் சிறு துவாரத்திலிருந்து கோதாவரி வெளியாவது போல அமைக்கப்பட்டிருக்கிறது.

12. ஓங்காரம்.

நாசிக்ரோட் என்னும் ஸ்டேஷனிலிருந்து மோர்ட்க்கா என்னும் ஸ்டேஷன் 275 மைல். சாதாரண மூன்றாவது வகுப்பு வண்டிக்குச் சராஜ் ரூ 4—9—0. நாசிக்ரோட் ஸ்டேஷனிலிருந்து மண்டமாடு, புஷாவல், காண்டுவா முதலிய ஜங்ஷன் வழியாக வந்து காண்டுவா ஜங்ஷனில் G. I. P. இரயில்வேயை விட்டு B. B. & C. I இரயில்வேயில் வேறு வண்டிமாறி மோர்ட்க்காவிற்கு வரவேண்டும். இது ஒரு சிறு ஸ்டேஷன். ஸ்டேஷனிலிருந்து சுமார்

7-மைல் தூரத்தில் ஓங்காரம் இருக்கிறது. வண்டிகள் கிடைக்கும்; மோட்டார்களும் ஏகதேசங்களில் போய் வருகின்றன. ஓங்காரம் சிது ஊராக விளங்குகிறது.

வசதி:— ஆற்றோத்தில் ஒரு தருமசாலையிருக்கிறது. தங்கு வதற்கு வசதியாக இருக்கும். இதன் ஐ ஆற்றின் அக்கரையிலும் வேண்டிய வசதி செய்து தருகிறார்கள்.

நதி:— நருமதையாறு கிழக்குத் திசையிலிருந்து மேற்காகச் செல்லுகிறது. ஆற்றின் இரு கரைகளும் உயர்ந்த மலைகளாக விருக்கின்றன. இடையில் ஆறு மிகுந்த வேகமாகச் செல்கிறது. நறுமதையாற்றில் பாணலிங்கம் எடுக்கப்படுவதாகச் சொல்லப்படுகிறது. இந்த நதியில் மூழ்குவது மிக விசேஷம். புண்ணிய நதிகளில் இந்த நருமதை நதியுமொன்று.

ஆலயம்:— ஓங்காரேஸ்வரர் ஆலயம் ஆற்றின் அக்கரையிலிருக்கிறது. அது ஒரு மலைச் சரிவிலே அமைந்து விளங்குகிறது. ஆலயத்திற்கு இக்கரையிலிருந்து போவோர் ஓடத்தில்தான் செல்ல வேண்டும். பாலங்கிடையாது. ஆற்றைக் கடந்து ஆலயத்தின் வாயிலை அடையவேண்டும். ஆலயம் மேற்குமுகமாக விளங்குகிறது. ஆலயத்தின் வாயிலில் ஒரு விராயக மூர்த்தி இருக்கிறது. அதன் பின் ஆலயத்தின் எதிர்முகமாக இருடபதேவர் உருவம் ஒன்றும் உண்டு. அதையும் கடந்து ஆலயத்தில் துழைந்தால் தெற்குப் பக்கம் ஒரு குகை போன்று வழி செல்லுகிறது. அது உள்ளே சிறிய மண்டபமாகக் காணப்படும். அங்கு ஓங்காரேஸ்வரர் இலிங்க ரூபமாக எழுந்தருளி விளங்குகிறார். இலிங்கத்தைச் சுற்றி வெள்ளியினால் ஒரு தொட்டி கட்டப்பட்டிருக்கிறது. இலிங்கத்தினை பொட்டி ஓரத்திற் குழியான பாகத்தில் இருந்து நீர் ஊறி வருகிறது. வில்வத்திரமூர் தீர்த்தமுங்கொண்டு பூசிப்பது வழக்கம்.

இதன் ஐ ஓங்காரேஸ்வரர் எழுந்தருளியிருக்குங் குகை போலவே அதன் எதிரிலும் ஒரு குகைபோன்ற வாயில் காணப்படும். அதனுள் ஓர் மகரிஷியும் மற்றும் இலிங்கமும் பல மூர்த்திகளும் இருக்கின்றன. அங்குள்ள ரிஷி வடிவத்தை நருமதையைத்

தவஞ் செய்து வரவழைத்த சுகப் பிரம ரிஷியென்று சொல்லு கிறார்கள். ஆலயத்தின் வெளிப்பகுதியில் வடக்கே ஒரு அரசர் வடிவம் உண்டு. அது நின்ற வண்ணம் பெரியதாகக் காணப்படும். பிரகாரமாகச் சென்றால் ஆலயத்தின் மேலே போகலாம். அங்கு நடுவின்கண் ஒரு இலிங்கமும்; அதினின்று அதற்குமேலும் சென் றால் அங்கு ஒரு சிறு இலிங்கமும் காணப்படும். கீழுட் மண்ட பத்தின் மேலும் உள்ள இம்மூர் த்திகளையன்றி இன்னும் பல மூர்த்திகளும் இருக்கின்றன. ஆற்றின் இக்கரையிலே ஆற்றே ரத்தில் ஒரு விஷ்ணு வாலயமும் இருக்கிறது. ஓங்காரத்திலிருந்து சென்ற வழியே மோர்டக்கா ஸ்டேஷனுக்கு வந்துவிடவேண்டும்.

13. உஜ்ஜயினி.

மோர்டக்கா ஸ்டேஷனிலிருந்து உஜ்ஜயினி ஜங்ஷன் 89-மைல். சாதாரண மூன்றாவது வகுப்பு வண்டிக்குச் சார்ஜ் ரூ 1—8—6. B. B. & C. I. இரயில்வே.

வசதி:—ஜங்ஷன் ஸ்டேஷன் அருகிலேயே ஒரு பெரிய தரும சாலையிருக்கிறது. எல்லா வித வசதிகளும் உள்ளது. இதில் ஏழைகட்குள் சாதுக்களுக்குள் சதாவர்த்தியுள் சமைத்துச் சாப்பிடுவதற்குப் பாத்திரங்களுந் தருகிறார்கள். இதுவன்றி இன்னும் பல தரும சாலையுளும் இருக்கின்றன.

நதி:— ஊருக்கு மேற்கே க்ஷிப்ரா என்னும் நதி ஓடுகிறது. அந்த நதியில் சூரியகுண்டம் என்னும் இடத்தில் ஸ்நானஞ்செய்வது மிக விசேஷம்.

ஆலயம்:— சூரிய குண்டத்திற்குக் கொஞ்ச தூரம் தெற்கில் ஆற்றோரத்தில் இராமநாதர் என்னும் இலிங்கம் இருக்கிறது. அங் கிருந்து கிழக்கே சிறிது தூரத்தில் காளியாலயம் ஒன்று உண்டு. இந்தக் காளி மிக விசேஷமுள்ளதாகச் சொல்லுகிறார்கள். காளி யாலயத்திலிருந்து சுமார் இரண்டுமூன்று பல்லாங்கு தூரம் வந்தால் மஹா காளேஸ்வரர் ஆலயத்திற்கு வந்துவிடலாம். அங்கு தடாகம் போன்ற தீர்த்தம் ஒன்று இருக்கிறது. தீர்த்தத்தின் அக்கினி மூலையில் ஒரு வழி செல்லுகிறது. அவ்வழியே சென்றால் மஹா காளேஸ்வரர் எழுந்தருளியிருக்கும் மண்டபத்திற்குப் போகலாம்.

அங்கு மஹா காளேஸ்வரர் மிக அழகாகவும் மிகப் பெரிதாகவும் இலிங்க ரூபமாக வெழுந்தருளியிருக்கிறார். இலிங்கத்தைச் சுற்றி ஆயுடையார் அமைந்து இருக்கிறது. மஹா காளேஸ்வரர் இலிங்கம் தெற்குமுகமாக விளங்கும்படி கோமுகங் கிழக்குப்பாகத்திலிருக்கிறது. சுவாமிக்கு எதிரில் உலோகத்தினால் செய்யப்பட்ட ஒரு நந்தி இருக்கிறது. நாம் மஹா காளேஸ்வரைப் பூசித்துக் கொண்டு சென்ற வழியே திரும்பி வந்தால் ஆலயத்தின் மேல் மண்டபத்திற்கும் வழி செல்லுகிறது. அங்கு மேலே சென்றால் ஒங்காரேஸ்வரர் என்ற நாமத்தோடுசிவலிங்கம் ஒன்று காணப்படும். மஹாகாளேஸ்வரருக்கும் ஒங்காரேஸ்வரருக்கும் மேலே உன்னதமான அழகிய ஸ்தூபி ஒன்று விளங்குகிறது. இவ்வாலயத்தில் இன்னும் பல மூர்த்திகளும் இருக்கின்றன. அவைகளையும் தெரிசித்துக் கொள்ளலாம். கோயில் மந்திரம் என்னும் ஒரு ஆலயம் மிக அழகாகச் சலவைக்கற்களினாலும் கண்ணாடிமுதலிய விகோதப் பொருள்களாலும் செய்யப்பட்டிருக்கிறது. இராமர் முதலிய மூர்த்திகள் பிரதிஷ்டை செய்யப்பட்டிருக்கின்றன. பர்த்ருஹரி குஹா, அதன் அருகிலுள்ள காளியாலயம், சித்தேதஸ்வரர், மங்கல நாதர் என்னும் பல ஆலயங்களுந் தெரிசித்து வரலாம். மஹா காளேஸ்வரர் ஆலயத்திலிருந்து கோயில் மந்திரம் வரும் வழியில் உள்ள கோட்டையின் சிறு பகுதி ஒன்றை விக்கிரமாதித்தன் ஃரலத்திலிருந்து உள்ளதாகச் சொல்லுவார்கள்.

உஜ்ஜயினி சப்தபுரிகளுள் ஒன்றாக எண்ணப்படும். இங்கு பனிரண்டு ஆண்டுகளுக்கு ஒருமுறை மேளா என்னும் விசேஷம் கொண்டாடப்படுகிறது. மஹாகாளேஸ்வரர் துவாதச ஜோதிரலிங்கங்களுள் ஒன்றாகும். இது விக்கிரமாதித்தன் அரசாண்ட இடம் என்று சொல்லுவர். உஜ்ஜயினியிலிருந்து ரத்ஸம் வழியாக அஜ்மிருக்குப்போய் அங்கிருந்தும் ஆக்ராவுக்கு வரலாம்.

14. ஆக்ரா.

உஜ்ஜயினி ஜங்ஷனிலிருந்து ஆக்ரா போர்ட் ஸ்டேஷன் 381 மைல். சாதாரண மூன்றாவது வகுப்பு வண்டிக்குச் சார்ஜ் ரூ 6—4—6. G. I. P. இரயில்வே.

ஆக்ரா ஒரு விசேஷமான ஸ்தலமாகக் கொண்டாடப்படுவதில்லை யெனினும் ஹிந்துக்களின் ஆலயம் ஒன்று உண்டு. உலக

அரசியல்பொருள்களில் ஒன்றான தாஜ் மஹால் என்னும் அழகிய கட்டிடம் இங்கு இருக்கிறது. தாஜ் மஹால் பார்ப்பதற்கெனத் தனியே வரமுடியாதாகையால் வருபவர்கள் அதையும் பார்த்துப் போகிறார்கள். ஆக்ரா வராதவர்கள் உஜ்ஜயினியிலிருந்து B. B. & C. I. இரயிலில் வேறுமார்க்கமாக நேரே மதுரா விற்குப்போகலாம்.

வசதி:—ஆக்ரா போர்ட் ஸ்டேஷன் அருகிலேயே ஒரு தரும சாலை இருக்கிறது. இதில் தங்குவதற்கு இடம் மட்டுந் தருவார்கள்.

நதி:—யமுனை நதி ஓடி வருகிறது. யமுனையிலுள்ள பாலத்தில் இரண்டடுக்காகச் செய்து மேலே இரயிலும், கீழே வண்டிகள், மிருகங்கள், மனிதர்களும் போய் வரும்படி வசதி செய்யப்பட்டிருக்கிறது.

பார்க்கவேண்டியவை:—தாஜ் மஹால், விக்டோரியாகார்டன், அலிபாதுஷா முதலியோர்களால் கட்டப்பட்ட சில கட்டிடங்கள் முதலியனவாகும்.

15. மதுரா.

ஆக்ரா போர்டிலிருந்து மதுரா கண்டோன்மெண்ட் ஸ்டேஷன் 40-மைல். சாதாரண முன்றாவது வகுப்பு வண்டிக்குச் சார்ஜ் ரூ 0—9—0.

வசதி:—ராஜேஸ்யாம் தருமசாலை முதலிய பல தருமசாலைகள் இருக்கின்றன.

நதி:—மதுராவில் யமுனை நதி ஓடுகிறது. அதில் விஸ்வரத்தகாட் என்ற இடத்தில் மூழ்குவது விசேஷம். மாலை வேளைகளில் இந்த இடத்தில் கங்காளிற்கு பூசை செய்கிறார்கள். விசேஷமாக இருக்கும்.

ஆலயம்:—தீர்த்த கட்டத்தின் அருகில் கிருஷ்ணர் ஞாபகமாக ஒரு மாடம் போன்ற சிறு ஆலயம் ஒன்று இருக்கிறது. அசன் அருகில் ஒரு ஆலயமும் உண்டு.

பார்க்கவேண்டியவை:—மியூஸியம் ஒன்று உண்டு. ஆலயம் அல்லாத சில இடங்களில் மூர்த்திகள் போல் செய்யப்பட்டுள்ள பதுமைகளையும் அழைத்துக்கொண்டு போய்க் காண்பிக்கிறார்கள். மதுராவின் ஜனத்தொகை அறுபதாயிரம் என்று தெரிகிறது.

16. பிருந்தாவனம்.

மதுராவிலிருந்து பிருந்தாவனம் ஸ்டேஷன் 7-மைல். சாதாரண மூன்றாவது வகுப்பு வண்டிக்குச் சார்ஜ் ரூ 0—2—0. வண்டி வசதிகளும் உண்டு.

வசதி:— இங்கு எல்லாவித வசதியும் உண்டு. சத்திரங்கள் பல உள்ளன. தமிழ்ப் பேசும் மக்களை எங்கும் காணலாம். காஞ்சி புரத்திலிருந்து ஐயங்காரர்கள் பூஜை செய்வதற்காக அங்குபோய் வசிக்கிறார்கள். கோவிலில் நம் நாட்டைப் போலவே பிரசாதங்களும் நிவேதனம் செய்து விதியோக்கிப்படுகிறது. யாத்திரை வாசிகளுக்கு கோவிலில் உணவு கிடைக்கும். நம் நாட்டு ஆகாரங்கள் பலவும் இங்கு கிடைக்கும்.

நதி:— யமுனைதி வருகிறது. நதிக்கரையில் பிருந்தாவனம் அழகாக மிளர்கின்றது. அங்குள்ள இயற்கை வனப்புக்களை நேரில் கண்டு கொள்க.

ஆலயம்:— இரங்காஜி மந்திரர் என்னும் விஷ்ணு ஆலயம் ரங்காச்சாரியார் என்கிற ஐயங்கார் ஒருவருடைய முயற்சியால் தமிழ் நாட்டு ஆலயங்கள் போல ராஜகோபுரங்கள், ஐந்தாறு பிரகாரங்கள், தனித்தனி மண்டபங்கள் முதலியன வெல்லாம் கட்டப் பட்டு மிக அழகாக விளங்குகிறது. சுவாமிக்கு இரங்க மன்னார் என்பது திருநாமமாகும். இங்குள்ள மூர்த்திகள் தமிழ் நாட்டு மூர்த்திகளைப் போலவே மிக அழகாக விளங்குகின்றன. பரிவாரமாக பல மூர்த்திகளும் பன்னிரு ஆழ்வார்களும் பிரதிஷ்டை செய்யப்பட்டிருக்கின்றன. உற்சவ மூர்த்திகள் பல இருக்கின்றன. பல திருவிழாக்களும் நடைபெறுகின்றன. இது வட நாட்டில் ஒரு புதிய காட்சியாகும். மதுராவிற்கு வருவோர் பிருந்தாவனம் போய்ப்பார்க்கத் தவிர வேண்டியது அவசியமாகும். இது வன்றிப் பல ஆலயங்களும் இருக்கின்றன. கிருஷ்ண பகவான் காளிங்க நடனஞ் செய்தாரென்று சொல்லப்படும் சரித்திரத்திற்குரிய இங்கு காளிங்க மடு என்று ஒரு இடம் உண்டு. இவைகளும் பார்க்கவேண்டியவைகளாகும்.

17. கோகுலம்.

மதுராவிலிருந்து தென் கிழக்கே 7-மைல் தூரத்திலுள்ளது. வண்டிகளில் போகவேண்டும். யமுனை நதிக்கரையிலுள்ள ஒரு

சிறு கிராமம். சிறு கூரைவீடுகளும், சில சிறு கட்டிடங்களும் இருக்கின்றன.

நதி:— யமுனை நதி வருகிறது. இதில் பிரமாண்டகாட் என்ற கட்டடம் விசேஷமுள்ளதாகச் சொல்லுவர்.

ஆலயம்:— இங்கு தெரிசனத்திற்குப் பெரிய ஆலயங்கள் ஒன்றும் இல்லை; இங்கு வருபவர்களை ஒரு சிறு வீட்டில் அழைத்துக்கொண்டு போய் ஐம்பதோ, பத்தோ, தங்களுக்கு இஷ்டப்பட்ட தருமங்கள் செய்யும்படி சொல்லுகிறார்கள். தருமத்திற்குக் கொடுப்பதற்கு வசதி இல்லாதவர்கள் இடத்திலும், இஷ்டம் இல்லாதவர்களிடத்திலும் அங்குள்ள பூர்த்தியை தெரிசிக்க நபர் ஒன்றுக்கு ரூ 1—1—0 தரவேண்டியதென்று சொல்லித் திரையிட்டு மூடிவைத்து இருக்கிறார்கள். அங்கு அவர்களுக்குப் பணம் கொடுத்துத்திரைஎடுக்கச் செய்தால் பலராமர், கிருஷ்ணர், சபத்திரை என்ற பூர்த்திகளின் சிறு பதுமைகள் ஊஞ்சலில் வைக்கப்பட்டு இருக்கும். தெரிசித்துக் கொள்ளச் சொல்வர். இதுவன்றி அதனைச் சார்ந்த சில சிறு கூரைவீடுகளிலும் அழைத்துக்கொண்டு போய் இதுதான் கிருஷ்ணர் பிறந்த இடம், வளர்ந்த இடம், வெண்ணெய்கிருடிய இடம், பூதகியின்பால்குடித்த இடம் என்றும் இவர் வசீதேவ், இவர் யசோதை என்றும் பல இடங்களையும், பதுமைகளையும் காண்பிக்கிறார்கள். அவரவர்கள் வீடாக உள்ள இடங்களில் இவ்வாறாகிய பதுமைகளையன்றி வேறே விசேஷங்களொன்றுமில்லை. இது அன்ற தாவுஜ் என்னும் ஓர் இடம் போய் பார்க்கவேண்டும் என்று வற்புறுத்துவார்கள்.

18. கோவர்த்தனம்.

மதுராவிற்கு மேற்கிசையில் 15-மைல் தூரத்திலுள்ளது. வண்டிகளில் போகவேண்டும். கோவர்த்தனத்தில் ஒரு தீர்த்தமும், அதன் கரையில் சிறு ஆலயத்தில் சிறிய பாறை போன்ற கற்களும் இருக்கின்றன. அதனை கோவர்த்தன மலையாகப் பூசிக்கச் செய்கிறார்கள். அதற்குப் பக்கத்தில் ஆலயங்கள் உண்டு. இங்கிருந்து இரண்டு மைல்தூரம் போனால் இராதாகுண்டம், கிருஷ்ணகுண்டம் என்னும் பெயரோடு இரண்டு குளங்கள் இருக்கின்றன. கோவர்த்தனத்தில் மிக்க வசதியான தருமசாலைகளும் கட்டியிருக்கிறார்கள்.

19. டி ல் லி.

மதுராவிலிருந்து டில்லி ஜங்ஷன் 90-மைல். சாதாரண மூன்றாவது வகுப்பு வண்டிக்குச் சார்ஜ் ரூ 1—12—0. நியூடில்லி என்று ஒரு ஸ்டேஷனும் உண்டு. இங்கு G. I. P. ரயில்வே முடிவடைகிறது.

வசதி:—பல தருமசாலைகள் இருக்கின்றன. ஸ்டேஷன்களில் ஓட்டல் ஏஜண்டுகளும் வந்து அழைத்து வசதி செய்வதாகச் சொல்லுகிறார்கள். பெரும்பாலும் ஹிந்தி ஓட்டல்களாக இருக்கும். தற்பொழுது சியூ டில்லியில் கோல் மார்க்கட்டுக்குப் போகும் வழியில் ஒரு மதராஸ் ஓட்டல் இருக்கிறது. தமிழ்ப் பேசுவோர் பலர் இருக்கிறார்கள். மதராஸ் ஓட்டல்களில் சந்திக்கலாம்.

நதி:—யமுனா நதி ஓடுகிறது. ஆக்ராவில் உள்ளதுபோலவே மேற் பகுதியில் இரவிலும், இடையில் மனிதர்களும், வண்டிகளும், கால் நடைகளும் போகவும், கீழே ஜலம் போகும்படியும் பாலம் கட்டப்பட்டிருக்கிறது. இது ஒரு புதுமையாகத் தோன்றும்.

பார்க்கக் கூடியவைகள்:—ஜந்தர் மந்தர், இங்கு முற்காலங்களில் பகலிலும், இரவிலும் நாழிகை அறிவதற்குச் செய்யப்பட்டிருந்த கருவிகள் இருக்கின்றன. புராண கில்லா என்பது ஒரு பழைய கோட்டை அழிவு பெற்றுள்ளது. சூகம்மினார் இது பனி ரொண்டு மைல் தூரத்திலுள்ளது. அங்குள்ள ஸ்தூபியில் ஏற்புப் பார்த்தால் நகரத்தின் விநோதங்களைப் பார்க்கலாம். இதன் விவரம் தேச சரித்திரத்தில் கண்டு கொள்க. செகண்டரி போர்டு என்ற கோட்டையில் உள்நுழைந்து பார்க்க இரண்டரை டிக்கட் பெற வேண்டும். அங்கு சலவைக் கற்களினால் சில கட்டிடங்களும் சிறியதொரு கண்காட்சியும் இருக்கின்றன. புத்தகசாலை ஒன்றும் இருக்கிறது.

சியூ டில்லி, இது ஒரு விநோதமான புதிய நகரம். பழைய டில்லிக்குத் தெற்கே இருக்கிறது. அகன்ற அழகிய பல வீதிகளும், புல் மரம் முதலியவைகளைச் செய்திருக்கும் அணிகளும், நெருங்கிய மின்சார விளக்குகளும், இடையிடையே வீதிகளின் சந்திப்பில் அமைக்கப்பட்டிருக்கும் சிங்காரத் கோட்டங்களும் அழகாக

அமைந்து விளங்குகிறது. இங்கு வைஸ்ராய் தங்கியிருப்பதற்கும் நிர்வாகங்களை நடத்துவதற்கும் ஏற்ற அழகிய உன்னதமான பெரிய தொரு மாளிகை கட்டப்பட்டிருக்கிறது. இராஜாக்கள் வந்து தங்கும் பங்களாக்களும், முக்கிய உத்தியோகஸ்தர் வீடுகளும், ஆபீசுகளும் கட்டப்பட்டிருக்கின்றன. இந்நகர் புறஅழகன்றி அசுமளி ஹால் முதலியவற்றின் உள் நுழைந்து பார்க்க பாஸ் வாங்கவேண்டும். பலர் சேர்ந்து பார்க்கலாம். பாஸ் வாங்க ரூ 2—0—0 கட்டணமாகும். பிற விஷயங்களை அங்கு தெரிந்துகொள்க.

20. குருசேஷத்திரம்.

டில்லி ஜப்பண்ணிலிருந்து குருசேஷத்திரா என்னும் ஸ்டேஷன் 97 மைல். சாதாரண மூன்றாவது வகுப்பு வண்டிக்குச் சார்ஜ் ரூ 1—7—0. (N. W. R. இரயில்வே) குருசேஷத்திரம் வராமல் நேரே ஹரித்தவாரத்திற்குப்போவதாய் இருந்தால் டில்லியிலிருந்து வேறு மார்க்கமாகக் குறைந்த செலவில் போகலாம்.

வசதி:— ஸ்டேஷன் அருகில் ஒரு தருமசாலை இருக்கிறது. ஊருக்குள்ளும் தருமசாலைகள் உண்டு.

நதி:— இங்கு விசேஷமான நதி பொன்றுங் கிடையாது. ஸ்டேஷனிலிருந்து ஒரு மைல் தூரத்தில் சூரிய குண்டம் என்று ஒரு தீர்த்தம் இருக்கிறது. அதிலிருந்து காட்டுப்பாதை வழியாகச் சென்றால் மூன்று மைல் தூரத்தில் பாணகெங்கை என்று ஒன்று உண்டு. ஜமந்தக மடு என்னும் ஒரு பெரிய குளம் மிக விசேஷ மூள்ளதாகச் சொல்லப்படுகிறது.

ஆலயம்:— சூரிய குண்டத்தின் அருகில் சிவலிங்க ஆலயமும், ஜமந்தக மடுவின் நடுவில் ஒரு ஆலயமும் இருக்கின்றன. தானேஸ் வர் ஆலயம் என்பது கிருஷ்ணர், அர்ச்சுனனுக்குச் சிவபூசை செய்வதற்காக தானே ஈசுவரையை இருந்து காட்சி தந்த இடமாம். பத்திகாளி பீடஸ்தானம் என்று காளியாலயம் ஒன்று உண்டு. பாணகெங்கை என்ற இடத்திலிருந்து அரை மைல் தூரம் திரும்பி வரும்போது ஒரு அழகிய கட்டிடம் இருக்கிறது. அதற்கு கீதா பவனம் என்று பெயர் சொல்லுகிறார்கள். குருசேஷத்திரத்தில் கிருகண புண்ணிய காலங்களில் மிக விசேஷம் என்று ஏராளமான கூட்டம் கூடுகிறார்கள். இங்குள்ள பண்டாக்கள் பிரதானமாக

இன்னும் பல இடங்கள் உள்ளது போல பல இடங்களையும் சுற்றிக் காண்பிக்கிறார்கள். குருசேஷத்திரத்தில் பாரத யுக்தம் நடந்ததாகச் சொல்லப்படுகிறது.

21. ஹரித்துவாரம்.

குருசேஷத்திரத்திலிருந்து ஹரித்துவார் என்னும் ஸ்டேஷன் 127-மைல். சாதாரண மூன்றாவது வகுப்பு வண்டிக்குச் சார்ஜ் ரூ 2—5—0. குருசேஷத்திரம் வராதவர்கள் டில்லியிலிருந்து நேரே வருவதற்கு 163-மைல்.

வசதி:— தருமசாலைகள் பல இருக்கின்றன. மதராஸ் தரும சாலை ஒன்றும் உண்டு.

பாஷை:— ஹிந்திபேசப்படினும் தமிழ்ப் பேசுவோரும் காணப்படுவர்.

நதி:— செங்கா நதி மிக வேகமாகவும் தெளிவாகவும் செல்லுகிறது. செங்கா நதியில் பிரமகுண்டம் என்னும் இடம் மிக விசேஷம். கங்கா ஜலம் ஐஸ் எப்படியோ அப்படி மிகவும் குளிர்ச்சி உள்ளதாக இருக்கும். ஹரித்துவாரம் வருபவர்கள் செங்காதீர்த்தம் எடுத்துச்செம்புகளில் அடைத்துக்கொண்டு வருவது வழக்கம். கனகல் என்னும் இடத்தில் வரும் கங்கையையும் விசேஷமாகக்கொள்வர். இது ஸ்டேஷனிலிருந்து சுமார் இரண்டுமைல் தூரமிருக்கும்.

ஆலயம்:— கங்கா ஸ்நானஞ் செய்து பிரம குண்டத்துக் கருகில் உள்ள ஆலயத்தையும், பிரமகுண்டத்திற்கு வடக்கே பீம கோடா என்னும் இடத்தில் உள்ள ஆலயத்தையும், கனகல் என்னும் இடத்தில் உள்ள தசுஷன் யாகஞ் செய்த இடத்தையும் அங்குள்ள ஆலயத்தையும், மாயாதேவி என்னும் அக்தலத்திற் குரிய தேவியையும் தெரிசிக்கவேண்டும். இமயமலைச்சாரலின்கண் பிலவகேஸ்வரம் என்னும் ஆலயம் ஒன்று இருக்கிறது. அதையும் சர்வநாச மந்திர என்னும் பெயரோடுபிரமகுண்டத்திற்குப்போகும் வழியில் உள்ள ஆலயத்தையும் தெரிசித்துக்கொள்க. இங்கு நேபாளத்திலுள்ள பசுபதிநாதர் போன்ற இலிங்கம் இருக்கிறது. இதற்குச் சந்தனத்தினால் ஒருவிதமாய் அழகாக அலங்காரஞ் செய்கிறார்கள். ஹரித்துவாரம் இமயமலைச் சாரலின்கண் கங்கா

நதிக்கரையில் அழகாக அமைந்து விளங்குகிறது. இச்சலம் சப்த புரிகளுள் ஒன்று. மாயா என்னும் நாம முடையது. இங்கு பனி ரண்டு வருஷங்களுக்கொருமுறை மேளா என்னும் விசேஷம் கொண்டாடுவார்கள். அப்போது சாதுக்களும், பிறரும் ஏராளமாக வந்து கூடுகிறார்கள். ஹரித்துவாரம் மிகவும் குளிர்ந்த தேசமாக விருக்கிறது. ஹரித்துவாரத்தில் கங்கா நதியை அணைக்கட்டி, திருப்பி கான்பூர் முதலிய பிரதேசங்களுக்குப் பாய்ச்சுவதற்காகக் கொண்டுவரப்பட்டிருக்கிறது.

22. ரிஷிகேசம்.

ஹரித்துவாரத்திலிருந்து ரிஷிகேசம் என்னும் ஸ்டேஷன் 23 மைல். சாதாரண மூன்றாவது வகுப்பு வண்டிக்குச் சார்ஜ் 7-அணை. நடைபாதை 15-மைல். மோட்டார்களும் போய்வருகின்றன.

வசதி:— காஷா கம்பிளிவாலா தருமசாலை, குருஜாவாலா தருமசாலை என்னும் இடங்களில் மிகவும் வசதி உண்டு.

நதி:— இங்கு கங்காநதி வருகிறது.

ஆலயம்:— ரிஷிகேசத்தில் தீர்க்கக் கட்டத்துக்கருகில் சிறு ஆலயம் ஒன்றும், மற்றுஞ்சில ஆலயங்களும், இலட்சுமணசூலாவில் இலட்சுமண ஆலயம் ஒன்றும், சொர்க்காஸ்ரமத்தில் சில புது ஆலயங்களும் இருக்கின்றன. ரிஷிகேசத்திலிருந்து இலட்சுமண சூலா மூன்று மைல். இலட்சுமண சூலாவில் இரும்புக் கயிற்றின் ஆகாவில் மனிதர் நடைப்பாலம் ஒன்று கெங்கைக்குச் செய்யப்பட்டிருக்கிறது. பாலங்கடந்து அக்கரைக்குச் சென்றால் சாதுக்கள் வசிக்கும் சொர்க்காஸ்ரமம் பார்த்து வரலாம். இங்கிருந்து நடை வழியாக பதரி நாராயணம், பிரம கபாலம், திருக்கேதாரம் முதலிய இடங்களுக்குப் போகவேண்டும். ரிஷிகேசத்திலிருந்து பதரிநாராயணம் 168-மைல். இங்கு யாத்திரை செல்வதற்கு சித்திரை, வைகாசி மாதங்களுக்குமேல் வழி விடுவது வழக்கம். ஐப்பசி மாதத்திலிருந்து பனி அதிகம் ஆகையால் வழி விடுவது நிறுத்தப்படும். பதரி நாராயணம் முதலிய இடங்களுக்குப் போய் யாத்திரை செய்வது மிகவும் கஷ்டமானதாகும்.

தோணிவசதி:— சொர்க்காஸ்ரமத்திலுள்ள இடங்களை யெல்லாம் பார்த்துக்கொண்டு லைக்ஷ்மண குலாவிலுள்ள பாலத்தின் வழியாகவே திரும்பி ரிஷிகேசத்திற்கு வருவதற்கு சுமார் நான்கு மைல் தூரம் ஆகும். ஆதலால் சொர்க்காஸ்ரமத்திலிருந்து ஓடும் ஏறி ரிஷிகேசத்திற்குச் சமீபமாக வந்துவிடலாம். இதற்குப் பொது ஜன சௌகரியமாக காலா கம்பிளிவாலா அவர்களால் இலவசமாகக் கோணிவிடும்படி ஏற்பாடு செய்யப்பட்டிருக்கிறது.

23. நைமிசாரணியம்.

நைமிசாரணியத்திற்கு அயோத்திவரும் வழியிலுள்ள பாலா மொளவ் ஜங்கிஷ்னிவிறங்கிச் சீதாப்பூர் போகும் வழியில் வேறு வண்டிமாறி நேமிஷார் என்னும் ஸ்டேஷனுக்குச் செல்லவேண்டும். சீதாப்பூரிலிருந்து 16 மைல். சாதாரண முன்றாவது வகுப்பு வண்டிக்குச் சார்ஜ் ரூ 0—5—0.

வசதி:— ஸ்டேஷனுக்குச் சுமார் அரைமைல் தூரத்தில் ஒரு தருமசாலை இருக்கிறது. இடவசதி உண்டு.

நதி:— கோமதி நதி. இது தருமசாலைக்கு இரண்டு பர்லாங்கு தூரத்தில் ஓடுகிறது. சக்கா தீர்த்தம் என்று சக்கரம்போல் வளைவாகச் செய்யப்பட்ட ஒரு தீர்த்தமும் விசேஷமுள்ளதாகும்.

ஆலயம்:— கோமதிநதிக்குச் சற்று தூரத்தே ஒரு அழகிய புது ஆலயம் உண்டு. சக்கா தீர்த்தத்தின் அருகிலும் சிறு சிறு ஆலயங்கள் இருக்கின்றன. அங்கு சூதமுனிவர் உருவாரமும், பதினென்புராணங்களுமிருக்கின்றன.

குறிப்பு:— E. I. R. இரயில்வே இரத்தக் கம்பெனியில் 300 மைல்களுக்கு மேற்பட்ட ஒவ்வொரு மைலுக்கும் மிகக் குறைவாக சார்ஜ் ஏற்படுத்தப்பட்டிருப்பதால் தங்கள் சௌகரியம்போல் நெடுங் தூரத்திற்கு ஒரே டிக்கட்டாக வாங்கிக்கொள்வது நலம். நாம் குறிப்பிட்ட ஸ்டேஷன்களுக்கு அச்சிட்ட டிக்கட் இல்லாவிட்டால் புதிய டிக்கட் எழுதிக்கொடுக்கிறார்கள். ஹரித்துவாரத்திலிருந்து அயோத்திமாரக்கமாக அலகாபாத்துக்கு 493 மைல். சாதாரண முன்றாவது வகுப்பு வண்டிக்குச் சார்ஜ் ரூ 6—8—0.

24. அயோத்தி.

நேமிஷார் ஸ்டேஷனிலிருந்து பாலா மொளவ், லக்னோ, பைசாபாத் ஜங்கிஷன்கள் வழியாக அயோத்திக்குவரவேண்டும்.

இது சப்த புரிகளுள் ஒன்று. ஸ்ரீ தசாதராமபிரானால் ஆளப்பட்ட பெருமை வாய்ந்தது.

வசதி:—பல தருமசாலைகள் இருக்கின்றன. நாட்டுக்கோட்டை நகரத்தார் சத்திரமும் இருக்கிறது.

நதி:—சாயுநதி. இது நகரத்தின் மேற்கு, வடக்கு இந்தப் பாகங்களின் வழியே மிகவும் அகலமானதாகச் செல்லுகிறது.

ஆலயம்:—சாயுநதியின் கரையில் பல ஆலயங்கள் இருக்கின்றன. ஊரிலும் அகேக ஆலயங்கள் இருப்பினும் முக்கியமாக அரண்மனைக்குள் இருக்கும் ஆலயம் அரண்மனை, இராமர் ஜென்ம ஸ்தானம், ஆஞ்சநேயர் கோயில், இரத்தின சிம்மாசனம், கனக பவனம், தமிழ்நாட்டில் உள்ள கோவில்போல் கட்டப்பட்டிருக்கும் அம்மாஞ்சி கோவில் முதலிய ஆலயங்கள் விசேஷமுள்ளவைகளாகும். கணேசஸ்தானம் அயோத்தியிலுள்ள சிவஸ்தலம். இராமநாதர், பர்வதபுத்திரி, கணேசர், இதில் ஸ்ரீ இராமநாதரை ஒன்பதியாயிரம் பிராமணர்கள் பூஜித்ததாகத்திருச்செந்துர்ப்புராணத்தில் சொல்லப்பட்டிருக்கிறது.

நத்திக்கிராமம் அயோத்திக்குக் கீழ்க்கே இருபது பைலில் இருக்கிறது. விஷ்ணு ஸ்தலம். இராமர், சீதை, இலகஷ்மணர், பரதர், சத்ருக்கனர் திருவுருவங்களிருக்கின்றன. பரதர் பாதுகாபட்டாபிஷேகஞ் செய்து பூஜித்த ஸ்தலம். சாயுநதியை அடுத்த காடுகளில் பழைய அயோத்திப்பட்டணத்திலிருந்த அரண்மனைகள் இடிந்து மாங்களால் மூடப்பட்டிருக்கின்றன.

25. பிரயாகை.

அலகாபாத் ஜங்கிஷுலுக்கு முன்னதாகப் பிரயாகா என்னும் ஸ்டேஷன் இருக்கிறது. இஃதன்றி B. N. W. இரயில்வேயில் ஐசெட்பிரிட்ஜ் என்னும் ஸ்டேஷனும் உண்டு. ஐசெட்பிரிட்ஜ் என்னும் ஸ்டேஷன் பிரயாகையிலுள்ள தாராகஞ்சன் கிற்புதியில் ஊர் அருகிலேயே இருக்கிறது. பிரயாகா ஸ்டேஷன் இரண்டுமைல் தூரமிருக்கும்.

வசதி:—தருமசாலைகள் பல உள்ளன. நாட்டுக்கோட்டை நகரத்தார் சத்திரமும் இருக்கிறது.

நதி:—கங்கை, யமுனை, சரஸ்வதி என்னும் மூன்று நதிகளும் சங்கமமாகின்றன. இதனைத்திருவேணி சங்கமம் என்று சொல்லப் படும். ஹரித்துவாரம்போய்க்கங்கைகளுக்காதவர்கள் இங்கு யமுனை கலக்கு முன் தீர்த்தம் எடுத்துக்கொள்ளவேண்டும்.

ஆலயம்:—திருவேணிசங்கமத்தில் ஸ்நானஞ்செய்துகொண்டு கோணியேறி யமுனையைக் கடந்து அக்கரைக்குப் போனால் சோமேஸ்வரம் என்கிற ஆலயம் இருக்கிறது. தெரிசனஞ் செய்து கொண்டு வரும்பொழுது ஒரு பெரிய பள்ளத்தில் மிகப்பெரிய வடிவமாய் ஹனுமார் ஒன்று படுக்கிருப்பதுபோல் காணப்படும். அங்கு அருகிலுள்ள கோட்டைக்குள் அக்ஷய வடம் தெரிசித்துக் கொள்க. இது பூமிக்குக் கீழ் உள்ள ஒரு பெரிய மண்டபத்தில் இருக்கிறது. அங்கே பல மூர்த்திகளும் இருக்கின்றன. காராகஞ்ச் என்கிற இடத்தில் மாதவம் என்னும் விஷ்ணு ஆலயம் இருக்கிறது. அதிலிருந்து வடக்கே சுமார் ஒரு மைல் தூரத்தில் வாசுகி என்னும் நாகப்பிரதிஷ்டை ஆலயம் ஒன்று இருக்கிறது. பாரத்துவாசம் என்கிற ஆலயம் பண்டிதமோதிலால்நேருவின் ஆனந்தபவனுக்குப் பக்கத்தில் இருக்கிறது. இங்கு சில சிறு ஆலயங்களும், பல மூர்த்திகளும் இருக்கின்றன. சிவகோடி என்பது கங்கைக்கரையோரத்தில் இராமபிரானல் பிரதிஷ்டிக்கப்பட்ட இலிங்கம். சுமார் ஐந்து மைல் தூரமிருக்கும். இதற்குப் பக்கத்தில் நேபாள இராஜாவால் சுகஸ்திர இலிங்கம் பிரதிஷ்டிக்கப்பட்டிருக்கிறது.

பார்க்கக்கூடியவை:—பிரயாகைக்கு அருகில் சுமார் மூன்று மைல் தூரத்தில் அலகாபாத் என்னும் அழகிய நகரம் விளங்கும். அங்கு ஸ்ரீசுமம், ஐக்கோர்ட், பண்டித மோதிலால் நேருவின் ஆனந்தபவன், காங்கிரஸ்பவன் முகலியனவராகும்.

26. விந்தியாசலம்.

அலகாபாத் ஜங்ஷனிலிருந்து பிந்தாஜல் என்னும் ஸ்டேஷன் 51 மைல். சாதாரண மூன்றாவது வகுப்பு வண்டிக்குச் சார்ஜ் ரூ 1—0—0. விந்தியாசலம் போகாதவர்கள் வேறு மார்க்கமாக நேரே காசிக்குப் போகவேண்டும். பரூஸ் சிட்டி என்னும் ஸ்டேஷன் 76-மைல். சாதாரண மூன்றாவது வகுப்பு வண்டிக்குச் சார்ஜ் ரூ 1—5—0. B. N. W. இரயில்வே.

வசதி:— ஸ்டேஷனுக்குச் சமீபத்தில் ஒரு தருமசாலையை இருக்கிறது.

நதி:— கங்கையாறு சமீபத்தில் செல்லுகிறது.

ஆலயம்:— விந்தியாசினிதேவியின் ஆலயம் ஸ்டேஷனுக்குச் சமீபமாக உள்ளது. மலை மீது ஒரு குகை போன்ற ஆலயத்தில் சிறு மூர்க்கியாக விளங்குகிறது. மலை அகிக உயரமாக இருக்கிறது. இதுவன்றிக் கங்கைக் கரையிலும் ஓர் தேவியாலயம் இருக்கிறது. இங்கு தேவியுபாசகர்கள் வந்து தொரிசிக்கிறார்கள்.

27. ஸ்ரீ காசி.

மறைமுக யாமர்மாதேவனும் யாமு மலர்ப்பொருட் டீணையிருப் பவனுக் கறைகெழு குவிசத் தண்ணலும் வானோர் கணங்களும் வித்தியா தாரும் உறைகரு டருங்கிம் புருடரு நஞ்ச முமிழெயிற் றாகரும் பிறரும் நிறைகெழு வாஞ்சை யொடுபிரி யாது நிகழ்தாப் படுவதக் காசி.

பிறதலத் தொருவ னளவினான் வசித்துப் பெறுபல னெருகண மினைய அறமலி தலத்து வசித்திடி னடைவா னானருச் சீனபிற தலத்தில் கிறனுற வகேகத் தினம்புரி பலனோர் தினத்திவ னதுபுரித் தடையும் மறமிலித் தலத்தோர றணுத்திணைத் தருமம் வயக்கினுஞ் சிவன் வெளிப்
[படுவான்.

மணிகள் னிகையிற் சிறந்தோர்க்கு மலர்வா வியம்பொன் வயங்குகளிர் அணிசேர் முத்தி மண்டபத்தை நிகர்மண் டபமும் அலங்கு தத்திப் பணவா னரலின் முடிகிடந்த பாரில் விசும்பிற் காசிகளாக் கிணையா னகரு மெஞ்சூர்ந்து மில்லை யில்லை யீல்லையால்.

காசியென் றுரைக்கக் காசியைக் காணக் காசியை நினைக்கவே முத்தி காசியில் வசிக்கக் காசியிற் சூழக் காசியைக் கேட்கவே முத்தி காசியென் றுருவா நேற்றிடிண் முத்தி கருத்துடன் மனமது திருத்திக் காசியில் வசித்தோர் தம்மையே கண்டு கழலது போற்றிடிண் முத்தி.

ஸ்ரீ காசி மிகுந்தவிசேஷ புண்ணியமுடைய சேஷத்திரமென்று புராணங்களில் சொல்லப்படுகிறது. மூர்க்கி, தலம், தீர்க்கம் என்னும் மூன்றும் மேன்மைபெற்றது. தன்னை அடைந்த அன்பார்கட்கு அறம், பொருள், இன்பம், வீடு என்னும் உறுதியிப் பொருள் காண்கிணையும் கொடுக்கருளுவது. ஜீயோதிர் லிங்கங்களில் ஒன்றான விஸ்வேஸ்வரப் பெருமானையும், மிகு புண்ணிய தீர்க்கமான கங்கா நதியையும், தனக்ககத்துக்கொண்டு விளங்குகிற

இத் தலத்தின் பெருமைகளை யெல்லாம் தனித்தனியே விரித்தெழு தப்புகின் மிக விரியுமா தலால் காசி காண்டம் முதலிய தூல்களில் கண்டு கொள்க.

காசிநகரத்தில் கங்கை நதிக்கரையிலுள்ள காசி என்னும் ஸ்டேஷனும், பரூஸ் கண்டோன்மெண்ட் என்னும் ஸ்டேஷனும் வசதி உள்ளதாகும். பிந்தாஜல் என்னும் ஸ்டேஷனிலிருந்து 51-மைல் சாதாரண மூன்றாவது வகுப்பு வண்டிக்குச் சார்ஜ் ரூபா ஒன்று. (E. I. R.) பிரயாகையிலிருந்து பிந்தாஜல் வராமல் நேரே காசிக்குப்போவோர் வேறு வழியே 76-மைலில் போகலாம். சாதாரண மூன்றாவது வகுப்பு வண்டிக்குச் சார்ஜ் ரூ 1—5—0 B. N. W. இரயில்வே.

வசதி:— அநேக தருமசாலைகள் இருக்கின்றன. பண்டாக்களின் ஆட்கள் வந்து யாத்திரைவாசிகளிடம் தாங்கள்வசதிசெய்து தருவதாகச் சொல்லி அழைக்கிறார்கள். ஆனால் அவர்களிற் சிலர் யாத்திரை வாசிகளைப் பிடுங்கித் தின்னும் பேய்களாகவும் இருக்கிறார்கள். அதலின் தகுதி உடையவர்கள் என்று தெரிந்து தங்க வேண்டும். கேதார கட்டத்தில் குமாரசுவாமி மடம் திருப்பநாள் தான் மடத்தாருடைய மெல்பார்வையிலுள்ளது. அங்கு தமிழ் நாட்டார்கள் வசித்து வருவதால் வசதி உடையதாக இருக்கும். நாட்டுக்கோட்டை நகரத்தார் சத்திரமும் மிகப் பெரிதாக எல்லா வசதிகளையும் உடையதாய் விளங்குகிறது. ஆயினும் இவைகளில் தங்குவதற்கு திருப்பநாள் மடத்திலிருந்தும் நகரத்தார்களிடமிருந்தும் கடிதம் பெற்றுவரவேண்டும். எல்லாருக்கும் இடந்தருவ தென்கிற வழக்கம் இல்லை.

பாஷை:— காசியில் ஹிந்திபாஷை வழங்கப்படுகிறது. தமிழர்கள் யாத்திரையாக வந்து போவதனாலும் கேதார கட்டம் முதலிய இடங்களில் பெரும்பாலும் தமிழ்நாட்டாரே வசிப்பதனாலும் ஆங்காங்கு தமிழ்ப்பேசுபவர்களும் உண்டு. கேதார கட்டம் என்னும் இடத்தில் தமிழர்களை மிதுதியாக வசித்துவருகிறபடியால் தமிழ்நாடுபோலவேதோன்றும். இதுவன்றி வங்காளம், குஜராத்தி, பஞ்சாப், தெலுங்கு முதலிய பலபாஷைகளும் வழங்குவது உண்டு.

நதி:— காசி நகருக்கே அணிகலனாகவும் பெருமை தருவதாகவும் மிகுந்த விசேஷமுடையதாகவும் விளங்குவது கங்காநதியாகும். கங்கையாறு பகிரதனால் இவ்வலகத்திற்குக் கொண்டு வரப்பட்டது சிவபெருமானது சடாபாரத்திலிருந்து வருவது என்பது முதலான சரித்திரங்களைப் புராணங்களிலெளிவாகத் தெரிந்திருக்கலாம். கங்காநதியை நேறிற் கண்டோர் அதன் பெருமையை நன்கு அறிவர். காசிப் பதியில் கங்கையாறு தெற்கிலிருந்து வடக்கே செல்லுகிறது. அது நேர் வடக்கின்றி வில் வளைவாக அதாவது கரையிலுள்ள அறுபத்தாறான்கு கட்டங்களையும் எந்தக் கட்டத்திலிருந்து பார்க்காலும் தெரியும்படியாக அமைந்து விளங்குகிறது. காசிகங்கையில் உள்ள அறுபத்து நான்கு தீர்த்தகட்டங்களின் பெயர்கள் மற்றோர் பக்கத்தில் குறிக்கப்பட்டிருக்கின்றன. இவ்வறுபத்து நான்கு கட்டங்களிலும் ஸ்ரீராமன் செய்த இயலாதவர்கள் அற்றுள் முக்கியமான ஐந்து தீர்த்தகட்டங்களில் முழுகலாம். அதன் விவரம் பஞ்ச தீர்த்தயாத்திரை என்ற பகுதியில் எழுதப்பட்டிருக்கிறது. கங்காநதிக்கு மிகுந்த பெரும்த செலவில் இரயில்வே பாலம் பெரிதாகக் கட்டப்பட்டிருக்கிறது. இதன்றி வண்டிகள் பாத்தாரிகள் மிருகங்கள் செல்ல மிதப்புப் பாலம் ஒன்றும் தனியே போடப்பட்டிருக்கிறது. காசியில் உள்ள மக்களின் பலர் மாலை வேளைகளில் படகிலேறிக் கங்கையில் செலுத்திக்கொண்டு உல்லாசமாக செல்ல காற்று வாங்குகிறார்கள். கங்காநதியில் படகுகளும் சிறு ஸ்டீமர் என்னும் இயந்திரத் தோணிகளும் போய் வருகின்றன. கங்கைக் கரையில் மாலை வேளைகளில் புராணப் பிரசங்கங்கள் நடைபெறுகின்றன. திரண்ட ஜனங்கள் வந்து கூடுகிறார்கள். கங்காநதிக்கு மாலை வேளைகளில் பல தீர்த்த கட்டங்களில் பூசைசெய்யப் படுகிறது. வரும் ஜனங்கள் தீபம் எற்றிக்கங்கையில் விடுகிறார்கள். இக்காட்சிகளைக் காண்போருக்கு “ஆரில்லா ஆருக்கழகு பாழ்” என்னும் அருண் மொழியின் வாய்மைநன்கு விளங்கும். கங்கைக் கரையில் மாலை வேளைகளில் ஒன்றுகூடும் ஜனத்திரளின் காட்சியையும் அங்கு கொண்டுவந்து வைக்கப்படும் பல்லிதப் பொருள்களின் கடைகளும் மற்றச் செயற்கை அணிகளும் திகழும் காட்சியையும் சுருக்கக் கூறின் ஒரு பெரிய திருவிழாவையே ஒப்பிட்டுச் சொல்ல வேண்டும்.

கங்கையில் நீர் யான முதலியவைகள் அதிகமாக இருக்கின்றன. ஆயினும் அவைகள் காசி எல்லைக்குள் மனிதர்கட்கு இடையூறு ஒன்றும் செய்வதில்லை. மாலவேளைகளில் கரைகளில் இருந்து கங்கையைக் காலித்துக்கொண்டிருந்தால் அவைகள் துள்ளி விழுவது தெரியும். கங்கை மிக ஆழமுடையதாய் உள்ளாகவே மிகு வேகமுடையதாய்ச் செல்லுகிறதாகச் சொல்லுகிறார்கள்.

ஆலயங்கள் தீர்த்தங்கள்.

காசியாத்திரை விஜயிற் கூறப்படும் தீர்த்தங்கள் ஆலயங்கள் எல்லாவற்றிலும் முழுதித் தெரிசனஞ் செய்வதற்கு நீண்டகால தாமதமும், மிகுந்த பொருட் செலவும் வேண்டியிருப்பதால் எல்லா ராலும் அவ்வாறு தங்கியிருந்து நிறைவேற்றுவது முடியாதகாரியம். எனவே, செளகரியமாகக் கால்காமதயின்றிச் செய்யவேண்டிய முக்கியமான விவரங்களைக் கீழே குறிக்கப்பட்டிருக்கிறது. அவரவர்கள் தங்கள், தங்கள் சக்திக்கேற்ற பொருட் செலவில் சுருக்கமாகவோ விரிவாகவோ செய்து முடித்துக்கொள்க.

I. கங்கா ஸ்நானம், விஸ்வநாதசுவாமி தெரிசனம்:— கங்கையில் மணிகர்ணிகா கட்டம் மிக விசேஷமுடையது. இந்தத் தீர்த்தக் கட்டத்திலும் அருகிலுள்ள சக்கர தீர்த்தத்திலும் ஸ்நானஞ் செய்து விஸ்வநாதசுவாமி அன்னபூரணிகேவி, விசாலாக்ஷிதேவி, துண்டிவிநாயகர், சாக்ஷி விநாயகர், ஞானவாபி தெரிசனஞ் செய்தல்.

II. நித்தியயாத்திரை:— 1. விஸ்வேசம், 2. மாதவம், 3. துண்டி, 4. தண்டபாணி, 5. பைரவம், 6. வந்தேகாசி, 7. குகா, 8. கங்கா, 9. பவானி, 10. மணிகர்ணிகை என்னும் பத்து இடங்களிலும் தீர்த்தம் ஆடுதலும் தெரிசனஞ் செய்து வருதலுமாம்.

III. பஞ்சதீர்த்த யாத்திரை:— 1. அவிசங்கம கட்டம், 2. தசா ஸ்வமேத கட்டம், 3. வருணசங்கம கட்டம், 4. பஞ்சகங்கா கட்டம், 5. மணிகர்ணிகை கட்டம், என்னும் ஐந்து கட்டங்களில் மூழ்குவது.

தசுஷிண யாத்திரை.

IV. கேதார கட்டஞ்சென்று கங்காஸ்நானம், கௌரிகுண்ட ஸ்நானம் செய்து, கௌரி கேதாரேஸ்வரர் தெரிசனஞ்செய்து

கொண்டு அருகிலுள்ள அநுமந்தகட்டத்திலிருக்கும் அநுமார், சிந்தாமணி விராயகர், திலராண்டசரம், தூர்க்காதேவி, கௌடிதேவி இவை முதலானவை தெரிசனம்.

- V. சாதுக்கள் பிராமணர்கட்கு சக்திக்கியன்ற அளவில் சயாராதனை, கால பைரவருக்கு வடைமாலையை வைத்தும், வியாசகாசி தரிசனம், நாககூப தரிசனம் இயன்ற அளவில் விஸ்வநாத சுவாமி, அன்னபூரணி, விசாலாக்ஷிதேவி சக்தித்திகளில் அபிஷேக அர்ச்சனை, இவைகளைத்தும் நாளுக்கொவ்வொன்றுகூச் செய்து முடித்துக்கொள்ளலாம். மேற்சொன்ன யாத்திரைகளோடு அஷ்டபைரவர் யாத்திரை முதலியவைகளையும் சேர்த்து இருபத்துநான்கு யாத்திரை கூறப்பெறுகின்றன. இவைகளை விதிப்படி அமைதியாகச் செய்வதற்குப்பத்துமாதகாலம் வேண்டுமெனக் கூறுகின்றனர். ஆதலின் அவரவர்கள் சௌகரியம்போல் எனையவற்றை விரித்தும், குறைத்தும் செய்து கொள்க.

விஸ்வநாத-சுவாமி தேரிசனம்.

விஸ்வநாதசுவாமி ஆலயம் மிகவும் சிறியதாகத் தோன்றும். கர்ப்பக்கிரகம் போன்று நான்கு புறமும் வாயில் உள்ள ஆலயத்தில் உட்பகுதியின் ஈசானபாகத்திலே சுமார் ஒவ்வொரு கஜ அகல நீளமுள்ள சமசுதூ பள்ளமான வெள்ளிக் தொடட்டிக்குள் தங்கக்கருடு புனைப்பட்டுள்ள ஆவுடையாரோடு விஸ்வேஸ்வரப் பெருமான் இலிங்க ரூபமாக எழுந்தருளி விளங்குகிறார்.

இலிங்கம் அழகாகவும் மிக வழுவழுப்புள்ளதாகவும் மிளிர்கிறது. சுவாமி சிரமீது வடுப்போல ஒன்று தெரிகிறது. அதனைச் சுவபெருமான் அர்ச்சனையேறி போர்செய்தகாலத்தில் அர்ச்சனன் வில்லினால் அடித்த வடுவின் அடையாள அமைப்பாகுமென்று சொல்லுகிறார்கள். இலிங்கம், சுவாமி தேவி என்னும் இரண்டு பாகமாக விளங்குவதும் கூர்ந்து கவனித்தால் தெரியவரும்.

ஆலயத்தில் சுவாமியை எப்பொழுதும் பக்தகோடிகள் தீர்த்தகத்தால் அபிஷேகித்து விஸ்வஞ் சாத்திப் பூசிப்பார்கள். எந்த நேரத்திலும் நெருக்கமான கூட்டம் இருந்தாகொண்டே இருக்கும். தென்னாட்டைப் போலன்றி இந்நாட்டில் பக்தகோடிகள் தாமே விஸ்வநாதருக்கு அபிஷேகம் முதலியனசெய்து நன்றாய்ப் பூசிக்கலாம்.

பூசை நியமங்கள்:— விசுவநாதப் பெருமானுக்கு உச்சிக் காலத்திலும் அர்த்தசாமத்திலும் நாட்டுக்கோட்டை நகரத்தார் சத்திரத்திலிருந்து குடம் குடமாகப் பாலும், தயிர், சந்தனம் முதலிய அபிஷேகப் பொருள்களும், மலர் மாலை முதலிய அலங்காரப் பொருள்களும், யேனைய பூசைக்குரிய வெள்ளிப் பாத்திரங்களும் எடுத்துக்கொண்டு சிவநாமகோஷத்தூடன் சென்று பூசை செய்விக்கிறார்கள். இவ்வாறு செல்லும் காட்சி எல்லார் உள்ளங்களையும் கவர்ச்சி செய்வதாய் இருக்கிறது. ஸ்ரீ விசுவநாதப் பெருமானுக்கு அதிகஅன்புடனும், அமைதியாகவும் பூசைபுரியுங்காட்சி கல்நெஞ்சினரையும் கரையச்செய்து அன்பு வெள்ளத்தில் ஈடுபட்டு அமிழ்த்தச் செய்யும் என்பது மிகையாகாது. இது மிக விசேஷமாக இருப்பதால் யாக்கீர்கள் உச்சிக்காலத்திலும் அர்த்தசாமத்திலும் அவசியம் தெரிசனம் செய்யவேண்டும். இப்பூசைக்குத் தமிழ் நாட்டிலுள்ள பெரிய மேளம் என்னும் வாத்தியம் வாசிக்க ஏற்பாடு செய்திருக்கிறார்கள். வடகேசத்தில் பெரிய மேளம் எங்கும் பார்க்க முடியாது. உச்சிக்காலம் பகல் பதினொருமணிக்கு மேலும் அர்த்தசாமம் இரவு எட்டுமணிக்கு மேலும் நடைபெறும். இதுவன்றி மாலே ஏழுமணிக்கு நடைபெறும் சத்தரிஷி பூசையும் பார்க்கவேண்டியது.

பஞ்சவதன அலங்காரம்:— இவ்வலங்காரம் விசுவநாதப் பெருமானுக்கு ஐந்து திருமுகங்களோடு விளங்கும் காட்சியை சொர்ண கவசத்தினால் செய்து சாத்தப்படுவதாகும். இதனைத் தீபாவலி தினத்திலும் பங்குனிமாத சுக்கிலபக்ஷ ஏகாதசியன்றும் சிவமமாசுச் செய்வார்கள். மற்ற நாட்களில் முன்னூறு ரூபாய் வரை செலவு செய்யும்பேரது அலங்காரஞ் செய்யப்படும். பஞ்சவதன அலங்கார காட்சிக் எத்தகையோரையும் தன் மயமாக்கும் சகுதியுடையதாக விளங்குகிறபடியால் அனைவரும் பார்த்து மகிழ வேண்டியதாகும். தீபாவலிதினத்தில் செய்யப்படும் அன்னைபிஷேகக் காட்சி மிகவும் அகிசயக்கையும் ஆச்சரியக்கையும் தரும். இதற்குப் பல ஆயிரக்கணக்கான ரூபாய் பெறுமானமுள்ள பலகாரவகைகளைச் செய்து அணியாகப் பரப்பி இருக்கும் காட்சி விநோகமாக இருக்கும். சிவராத்திரி முதலிய விசேஷ புண்ணிய காலங்களில் விசுவநாதப் பெருமானைத் தெரிசிக்க வரும் ஜனங்களை அளவிட்டுச் சொல்ல முடியாது.

அன்னபூரணி தேவியாலயம்:— விசுவநாதர் ஆலயத்திலிருந்து வரும் வழியில் சமீபத்தில் இருக்கிறது. இங்கு அன்னபூரணி தேவியையும் அருகில் விசித்திரமான புது ஆலயத்தில் பிரதிட்டிக் கப்பட்டுள்ள மற்ற மூர்த்திகளையும் தெரிசித்துக்கொள்வதோடு விசுவநாதர் ஆலயத்திற்கும் அன்னபூரணி ஆலயத்திற்கும் இடையிலுள்ள அக்ஷய வடம் (ஆலமரம்) தெரிசித்துக்கொள்ளவேண்டும்.

விசாலாட்சி தேவி ஆலயம்:— விஸ்வநாதர் ஆலயத்திற்குச் சமீபமாகவின்றி சற்றுத்தூரமாகவே இருக்கும். விசாலாக்ஷி தேவியாலயம் நாட்டுக்கொட்டை நகரத்தார்களால் புகிதாகக் கட்டப்பட்டிருக்கிறது. விசாலாக்ஷி சிறு மூர்த்தியாக விளங்குகிறது. இவ்வாலயத்தில் விநாயகர், சுப்பிரமணியர், நவக்கிரகம் பிரதிஷ்டை செய்யப்பட்டிருப்பதோடு விசாலாட்சிக்கு உற்சவ விக்கிரகமும் செய்து வைக்கப்பட்டிருக்கிறது.

துண்டிராஜ விநாயகர்:— அன்னபூரணி ஆலயத்திற்குச் சமீபத்தில் தெற்குமுகமான சிறு ஆலயம். செந்தூர நிறம் பூசிய விநாயகருக்கு துண்டிராஜ விநாயகர் என்று பெயர்.

சாக்ஷி விநாயகர்:— இது விசுவநாதர் ஆலயத்திற்குப்போகும் வழியில் துண்டிவிநாயகர் ஆலயத்திற்கு முன்பே உள்ள கிழக்கு முகமான ஆலயம். மூர்த்தி ஆகிருதியாகவும் அழகாகவும் இருக்கிறது.

ஞானவாபி:— விசுவநாதர் ஆலயத்தின் அருகில் ஓர் மண்டபமும் அதன் நடுவில் கிணறுமுண்டு. இதனை ஞானவாபி என்றும் அம்மண்டபத்தை முத்தி மண்டபம் என்றும் சொல்லுவர். அதனையும் தெரிசித்துக் கொள்ளவேண்டும். இதற்குக் குக்குட மண்டபமென்றும் பெயர்.

மகானந்தன் என்னும் ஒரு பிராமணன் தான் சண்டாளன் கையிற்றானம் வாங்கினமை பற்றித் தன் வருணத்தாரால் நீக்கப் பட்டுத் தன் மனைவியோடும் மக்கள் இருவரோடும் காசியினின்றும் நீங்கிக் கங்கையாடிக்காவடி கொண்டுபோவார் பின்செல்லும்போது, காட்டிலே வேடர்களாலே தன் மனைவி மக்களோடு கொல்லப்பட்டான். இறக்கும்பொழுது காசியைத் தியானித்துக்கொண்டு இறந்தமையால், முன்னையறிவோடு சேவலாய்ப்பிறந்தான். அவன்

மனைவி பேடும், மக்களிருவரும் குஞ்சுகளுமாய்ப் பிறந்தார்கள். இந்நான்கு கோழிகளும் காசிக்குச் செல்வார் பின்னே தொடர்ந்து சென்று, காசியை அடைந்து, முத்திமண்டபத்தில் இருக்கின்றன. மூன்றுமுகத்தில் இவை அம்மண்டபத்தில் இறத்தலாற் கைலாசத்தையடையும். அன்று தொடர் அம்மண்டபம் குக்குடமண்டபமென்றும் பெயர் பெறும். இவ்வாறே திருமாலுக்குப் பரமசிவனிலே திருவாய் மலர்ந்தருளப்பட்டது. இச்சரித்திரம் காசிமண்டபத்தில் முத்தி மண்டபத்தின் கதை யுரைத்தவத்தியாயத்திற் காண்க.

பழய விசுவநாத சுவாமி ஆலயம்:— இதுதற்பொழுது முத்தி மண்டபத்திற்கு அருகே இருக்கும்மசூதியில் சேர்த்துக்கட்டப்பட்டிருக்கிறது. மசூதியின் ஓர் பகுதியில் பழைய விஸ்வநாதசுவாமி ஆலயத்தின் பெரும்பாகம் காணப்படுகிறது. அங்கு இருந்த பழைய விசுவநாத சுவாமியை முத்தி மண்டபத்தின் நடுவில் உள்ள கிணற்றில் போட்டுவிட்டதாகச் சொல்லுகிறார்கள். முற்காலத்தில் நடைபெற்ற முஸ்லீம் கலகத்தின்போது நிகழ்ந்தசெய்திகளில்லுள்ள முகக் கருகவேண்டியிருக்கிறது.

நீத்திய யாத்திரை.

(பத்து சேஷத்திர தெரிசனம்)

சுலோகம்:— விஸ்வேஸம், மாதவம், துண்டிம், தண்டபாணிஞ்ச, பைரவம், வந்தேகாசி, குஹாம், கங்கா, பவானி, மணிகர்ணிகா.

1. விஸ்வேசம்:— மணிகர்ணிகா கட்டடத்தில் விடியற்காலையில் ஸ்நானஞ் செய்து நியதி முடித்துக்கொண்டு விஸ்வநாதர் சந்நிதிக்கு வந்து விஸ்வேஸ்வரைப் பூசிக்கொள்ளவேண்டும்.

2. மாதவம்:— விஸ்வநாதர் ஆலயத்திலிருந்து சுமார் ஒன்றரை மைல் தூரத்தில் பஞ்ச கங்கா தீர்த்த கட்டடத்தின் கரையில் உள்ளது. இங்குள்ள விஷ்ணுமூர்த்திக்கு விர்துமாதவர் என்று பெயர். இந்த மூர்த்தியையும் அருகிலுள்ள சிவலிங்கப் பெருமானையும் கெரிசித்துக் கொள்ளவேண்டும்.

3. துண்டி:— விஸ்வநாதர் ஆலயத்திற்குச் சமீபத்தில் உள்ள தெற்குமுகமான சிறு ஆலயம். அங்குள்ள துண்டிவிநாயகர் தரிசனஞ் செய்துகொள்ளவேண்டும். துண்டிவிநாயகர் சிறிய தோற்றத்தோடுசெந்துர நிறம் பூசப்பட்டு விளங்குவார்.

4. தண்டபாணி:— தண்டபாணி ஆலயம். இது சுமார் ஒரு மைல் தூரமிருக்கும். பைரவர்கோவிலுக்குச் சமீபமான சிறு ஆலயம். அதில் தண்டபாணி போன்ற மூர்த்தி யொன்று விளங்கும். அருகில் சிவலிங்கங்களும்மிருக்கின்றன. இங்கு தெரிசனம் செய்துகொள்ளவேண்டும்.

5.— பைரவம்:— இது தண்டபாணி பாலயத்திற்கு அருகிலேயே இருக்கிறது. இது கால பைரவ சந்திரானம். தெரிசனம் செய்து கொள்ளவும். இங்கு காசிக் கயிறு என்னும் கருப்புக் கயிறு கட்டிக்கொள்ளுவது வழக்கம். பைரவர் பிரசாதமாக அது இங்கு வீறகப்படும். காசிக் கயிறு வாங்கிப் பைரவர் சந்திரியில் வைத்துப் பெற்றுக்கொண்டு ஊருக்குக் கொண்டு போவது வழக்கம். பைரவருக்கு முகத்தில் கவசம் சாத்தப்பட்டிருக்கும். வஸ்திராத்தினால் வடிவம் முழுவதும் மூடப்பட்டிருக்கின்றது அங்குள்ள பண்டாக்கள் வடிவம் திறந்து காண்பிப்பதாகவும் அதற்காக ரூபா ஒன்று சரவேண்டும் என்றும்சொல்லுவார்கள். பைரவர்க்கு அபிஷேகஞ்செய்து வடை மாலை சாத்துவது மிக விசேஷம். அதன் விவரமும் அதற்குத் தரவேண்டிய ரூபாவும் அங்குக் கேட்டுத் தெரிந்து கொள்ளலாம்.

6. வந்தேகாசி:— பைரவர் சந்திரியின் மேற்கே சிறிது தூரத்தில் வந்தேகாசி என்ற இடத்தில் பெரிய ஆலமரமும் அங்கு சிறு ஆலயத்தில் ஒரு தேவியும் உண்டு. அதனைத் தெரிசித்துக் கொள்ளவேண்டும். தேவிக்கு காசி தேவி என்று பெயர் சொல்லப்படுகிறது.

குஹா:— இது வந்தே காசியிலிருந்து மேற்கே அரைமைல் தூரமிருக்கும். இங்கு மிகச் சிறு குகை ஒன்று உண்டு. பெரும்பாலும் பூட்டியிருந்தாலும் திறக்கச்செய்து தெரிசித்துக்கொள்ளலாம். ஒருவர் துழையக் கூடிய தவாரமிருக்கிறது. அது பத்திரிகேதாரத்திற்குச் செல்லக் கூடிய வழியென்று சொல்லுகின்றனர். ஓர் ரிஷி போன்ற மூர்த்தியும் உண்டு.

8. கங்கா:— இது பகிரதனால் கங்கைநதி வரவழைப்பதற்கு முன்பே உள்ளது என்றும், இதனால் இதற்கு ஆசி கங்கை பென்று பெயர் உள்ளது என்றும் சொல்லுகிறார்கள். இது சுற்றிலும் படித்தறையோடுள்ள குளம். இதன்மேல்கரையில் ஓர் சிறு ஆலயத்தில் மூன்று தேவி பிரதிஷ்டையும் செய்யப்பட்டு இருக்கிறது.

9. பவானி:— இது அன்னபூரணி சந்தி. கங்கா என்ற இடத்திலிருந்து இங்குவரச் சுமார் ஒருமைல் தூரமிருக்கும். இங்குள்ள அன்னபூரணிக் தேவியைத் தெரிசித்துக்கொள்ளவேண்டும். இதுவன்றி மணிகர்ணிகா கட்டத்திலுள்ள பவானி என்னும் பெயருள்ள ஆலயத்தையும் தெரிசிக்கிற வழக்கமுண்டு என்று சொல்லுகிறார்கள். பத்தாவது மணிகர்ணிகைக்கு வரும்பொழுது இந்தப் பவானி ஆலயத்தையும் தெரிசித்துக்கொள்ளவேண்டும்.

10. மணிகர்ணிகை:— கங்கையின் கண்ணுள்ள மணிகர்ணிகாகட்டம். இந்தப் பத்து இடங்களையும் தெரிசிப்பது நித்திய யாத்திரை என்று பெயர் சொல்லப்படும். மேற்கண்ட பத்து இடங்கட்குச்சலோகப்படிபோய்வரப்பத்து மைலும், முன்னும் பின்னும் போய்வருவதனால் ஆறுமைலும் இருக்கலாம்.

பஞ்சதீர்த்த யாத்திரை.

காசியிலுள்ள அறுபத்து நான்கு தீர்த்தகட்டங்களிலும் யாத்திரைவாசிகள் ஸ்ரானஞ் செய்வது சிரமமானதால் அகற்காக முக்கியமான ஐந்து கட்டங்களில் ஒரேநாளில் முழுகுவது. இதற்கு பஞ்ச தீர்த்த யாத்திரை என்று பெயர். மேற்படி யாத்திரைக்கு நடந்து செல்ல இயலாதவர்கள் படகு மூலமும் சர்விஸ் கார் வண்டிகள் மூலமும் போய் நீராடி வருகின்றனர்.

1. அஸிஸங்கம கட்டஸ்நானம்:—அதாவது எல்லாக் கட்டங்களிற்கும் தெற்கேயுள்ள அஸிசங்கம கட்டத்தில் ஸ்ரானஞ்செய்ய வேண்டியது. இங்குகங்காநதியோடு அஸி என்னும்சிறு ஆறுவந்து கலக்கின்றபடியால் இதற்கு அஸிஸங்கமகட்டம் என்று பெயர். இங்கு ஸ்ரானஞ் செய்துகொண்டு கரையில் உள்ள ஆலயத்தில் சுவாமிக்ரீசனஞ்செய்துகொள்ளவேண்டும்.

2. தசாசுவமேதகட்டம்:—இங்கு பிரம தேவர் ஒரு காலத்தில் பத்து அக்ஷரமேதயாகஞ் செய்தபடியால் இதற்குக் தசாசுவமேத கட்டம் என்னும் பெயரிட்டு வழங்குவதாயிற்று. இதில் ஸ்நானஞ் செய்து கரையிலுள்ள தேவியாலயத்தையும் பக்கத்திலுள்ள சிவாலயத்தையும் தெரிசித்துக்கொள்ளவேண்டும்.

3. வருண சங்கம கட்டம்:— இது எல்லாக் கட்டங்களுக்கும் வடக்கே கடைசியாக உள்ளது. இங்கு வருணை என்னும் சிறு ஆறு வந்து கங்காநதியோடு கலக்கிறபடியால்வருணசங்கமகட்டம் என்று பெயர். இந்த வருணையையும் அஸியையும் தனக்கு எல்லையாக உடைமையால் காசிக்குவாரணை என்றுபெயர். இந்தவருணசங்கம கட்டத்தில் ஸ்நானஞ்செய்து கொண்டு அங்குள்ள ஆலயத்தையும் தெரிசிக்கவேண்டும்.

4. பஞ்ச கங்கா கட்டம்:— இங்கு பஞ்ச கங்கைகளும் வந்து விடியுமுன் ஸ்நானஞ்செய்து வரும் விசேஷமுடையதாம். இதனால் இதற்கு பஞ்ச கங்கா கட்டம் என்று பெயர். இது வருண சங்கம கட்டத்திற்குத் தெற்கே இருக்கிறது. இதன் கரையிலுள்ள விந்து மாதவம் என்னும் விஷ்ணுவாலயத்தையும் அருகிலுள்ள சிவலிங்கப் பெருமானையும் தெரிசித்துக் கொள்ளவேண்டும்.

5. மணிகர்ணிகா கட்டம்:— விஷ்ணுவின் தபசை வியந்து சிரக்கம்பஞ் செய்த சிவபெருமானுடைய இரத்தின குண்டலம் நழுவினதால் இதற்கு மணிகர்ணிகை என்று பெயர். இது மிக விசேஷமுடையதாகும். இங்கு ஸ்நானஞ் செய்து அருகிலுள்ள ஆலயத்தையும் தெரிசித்துக் கொள்ளவேண்டும்.

பஞ்ச கங்கா யாத்திரை முடிந்தவுடன் நேரே விஸ்வநாதர் ஆலயத்திற்குச் சென்று விஸ்வேஸ்வரைத் தெரிசனஞ்செய்து பூசித்துக்கொண்டு தத்தம் இருப்பிடம் போகவேண்டும். அஸிகட்டத்திலிருந்து வருணசங்கம கட்டம்வரை சுமார் ஆறு மைல் தூர மிருக்கும். ஆக்லால் போய்வர சுமார் ஐந்துமணி நேரம் செல்லுகிறது. எனவே இயன்றவரையில் அதிகாலையில் சென்றால் முன்னதாக முடித்துக்கொண்டு வரலாம்.

தக்ஷிண யாத்திரை.

தெற்கே உள்ள கேதூரகட்டஞ்சென்று அங்கு கங்கையிலும்

அருகிலுள்ள கௌரீ குண்டத்திலும் ஸ்நானஞ் செய்து கொள்ள வேண்டும். கேதாரகட்டம் தமிழ்நாட்டார் வசிக்கும் இடம் என்று முன்னமே குறித்தெழுதப்பட்டிருக்கிறது.

கேதாரேஸ்வரர் தரிசனம்:— கேதார கட்டத்தின் உன்னதமான கரையில் கட்டப்பட்டுள்ள ஆலயத்தில் எழுந்தருளியிருக்கும் சுவாமிக்குக்கேதாரேஸ்வரர் என்று பெயர். தேவியார் நாமக்கௌரீ என்பது. இந்த ஆலயத்திருப்பனந்தாட் காசி மடத்தினிர்வாகத்திலிருந்து வருகிறதென்று தெரிகிறது. ஆகிராமாகுருபாசுவாமிகள் மடம் ஒன்று அருகில் இருக்கிறது. இந்த ஆலயத்தில் தமிழ் நாட்டு ஆலயங்களை யொத்து விநாயகர் முதல் சண்டேசுவரர்வரை எல்லா மூர்த்திகளும் பிரதிஷ்டைசெய்யப்பட்டிருப்பதோடு உற்சவமூர்த்திகளும் ஏற்படுத்தி அநேக உற்சவமும் நடந்துவருகிறது. ஒவ்வொரு மாதத்திலும் பற்பல உற்சவங்கள் நடைபெறுவதாகச் சொல்லுகிறார்கள். இங்கு தமிழ் நாட்டார்களே தமிழ் நாட்டு முறையில்பூஜைகள் செய்கிறார்கள். அருகிலேயேசுப்பிரமணியர் ஆலயமும் தேவிஆலயமும் இருக்கிறது. தெரிசித்துக்கொள்ளவேண்டும்.

சிந்தாமணி விநாயகர்:—கேதார கட்டத்திலிருந்து அரைப் பர்லாங்கு தூரத்திலுள்ளது. மூர்த்தி அழகாகவும் அமைப்பாகவும் விளங்கும். தெரிசித்துக் கொள்ளவேண்டியது. வியாசரால் புதிதாக யேற்படுத்திய காசிக்கு ஊறுவிளைத்தவர் என்று இந்த விநாயகருக்குச்சரித்திரம் சொல்லப்படுகிறது. திலயாண்டேஸ்வரர், இதற்கு சரயாண்டேஸ்வரர் என்றும் பெயர் சொல்லுவர். இது ஒரு பெரிய இலிங்கமாகும். பர்தாளேஸ்வரர் என்ற இலிங்கமும் கீழே உண்டு. அருகில் ஆலமரத்தடியில் பல இலிங்கங்களும் இருக்கின்றன.

தூர்க்காதேவி:— கௌடியம்மன் ஆலயத்திற்குப்போகும்வழியிலேயே கௌடியம்மன் சமீபத்தில் உள்ள ஆலயம். அதன் அருகில் ஓர் அழகிய குளமும் உண்டு.

ஹனுமார்:— கேதார கட்டத்தின் பக்கத்தில் ஹனுமந்த கட்டம் ஒன்று உண்டு. அங்கு ஹனுமார் தெரிசனம் செய்து கொள்ளவேண்டும்.

கௌடியம்மன்:— தூர்க்காதேவிக்கு அருகே ஒரு சேரியின் கண் உள்ள ஒரு சிறு ஆலயம் காசியாத்திரை வருபவர்கள் இங்கு அம்மன் சந்திதியில் சோழி என்னும் பலகறை வாங்கிப்போட்டுக்

காசிக்குவந்தபலன் எனக்கு கௌடிபலன் உனக்கு என்று சொல்லித் தெரிசித்துக்கொண்டு வருவார்கள். கௌடி மாமி என்றும் பெயர் வழங்குவர். கௌடி என்பது பலகறை.

ஓர் காலத்தில் தேவி இறைவனைக் குறித்துப் பெருந்தவள் செய்ய இறைவன் தேவதவத்திற் கிணங்கிப் பிரசன்னமாக பெழுந்தருளி யாது வரம் வேண்டும்? என வினவ, தேவி, சுவாமி! அடிபேனுக்கு இந்தக் காசிக்கு வந்து தெரிசனம் செய்வார் பலன் அனைத்தையும் தரவேண்டுமென்று கேட்டாள். அதற்கு இறைவன் சினந்து ஆன்மகோடிகளின் அனுக்கிரகார்த்தமாகக் காசிகரை பேற்படுத்தியிருக்கிறோம். அங்கு யாவர் அடைந்தாலும் தான் செய்த பாவங்களெல்லாம் நீங்க எல்லா நன்மையும் பெறுவர். அதனை நீ சற்று நினையாது கவர்ந்துகொள்ள எண்ணின்மையால் நீச ஜென்மமடையக் கடவது என்று சபித்தனர். அது கேட்டுக்கவங்கி வருத்தமுற்றுப் பிரார்த்தித்து வேண்டிக்கொள்ள இறைவன் காசிக்கு வருவோர் உன் சந்நிதியில் வந்துகொடி வாங்கிப்போட்டுக் காசிக்கு வந்த பலன் எனக்குத் தரவேண்டும் என்று பிரார்த்தித்து வருவார்கள். அவ்வாறு செய்யாவிடின் காசிக்கு வந்த பலன் கிடையாது என்று கூற்றினர்பதாகச்சரித்திரம் சொல்லுகிறார்கள்.

சங்கட விமோசனம்:— கௌடியம்மன் சந்நிதியிலிருந்து சற்றுதூரத்தில் சங்கட விமோசனம் என்ற ஆலயம் இருக்கிறது. அங்கு இராமர் அனுமார் முகலிப மூர்த்திகளுமுண்டு.

பாஸ்கரானந்த சுவாமி என்னும் பெரியார் ஆலயம் தூர்க்கையம்மன் குளத்தருகில் உள்ளது. இது சலவைக் கற்களால் அழகாகச் செய்யப்பட்டிருப்பதைக் காணலாம்.

வியாசகாசி:— இது கங்கையின் மற்றைக் கரையிலுள்ளது. வியாசரால் ஏற்படுத்தப்பட்டமையால் வியாசகாசி என்று பெயர். வியாசகாசியில் ஓர் சிறு ஆலயத்தில் வியாசமுனிவரால் பிரதிஷ்டை செய்யப்பட்டுள்ள ஒரு பெரிய மகாலிங்கமும் வியாசமுனிவரின் சிறிய உருவமும் விளங்குகின்றன. வியாசகாசிக்குக் காசி ஆசார் இருக்கும் இராமநகர்வழியே போவார்கள். ராமநகரிலிருந்து வியாசகாசி இரண்டுமைல் தூரமிருக்கும். போகும்வழியில் உள்ள தூர்க்கையம்மன் கோவிலையும் தெரிசித்துக்கொள்ளவேண்டும். தூர்க்கையம்மன் ஆலயத்திற்கு எதிரில் ஓர் குளம் உண்டு.

வியாச பகவான் முன்னொரு காலத்தில் காசி நகரத்தைப் போலத்தாமே ஒருநகரம் உண்டுபண்ணினார். அது கந்தி தேவர்கள்

காசி நகரத்தைப்போலவே அந்தக்காசியையும்கண்டு மயங்கி ஆன்ம கோடிகள் வருந்துவவரென்று எண்ணியும் பழையகாசிக்குப்பெருமை நீங்கும் எனவும் பயந்து சிந்தாமணி விநாயகரைப் பிரார்த்தித்தனர். சிந்தாமணி விநாயகர் சிறு பிராமண வடிவத்தோடு விபாச முனிவருடைய சீடனாகஇருந்து புத்திராகிய காசியின் பெருமைகளை வினவுவார்போலவினவி அவர் பலவற்றிற்கும் விடைசொல்லிவரும்போது அவருக்குக்கோபம் வரும் சமயத்தில் அந்தக்காசியில்இறந்தால்பிற வாழுத்தி கிடைக்குமென்று பேசப்படுகிறதே இப்புத்திய காசியில் இறப்போர்க்கு யாது பலன் என்று வினவினர். விபாசர் முன்னை யினும் அதிக கோபத்தோடு கழுதை ஜென்மம் கிடைக்கும் என்று கூறினார். விநாயகர் உடனே மறைந்தார். இதன் உண்மையறிந்த விபாசர் உடனே சுவாமியைத் தோத்தரித்து என்னால் உண்டாக்கப்பட்ட காசிக்கு ஒரு பெருமையும் இல்லையே என்று வருந்தி வேண்டினார். அப்போது காசிக்கு வந்தவர்களேவரும் விபாசகாசிக்கு வந்து தெரிசிக்கவேண்டும் என்றும், அப்போது தான் காசிக்குவந்த பலன் கிடைக்கும் என்றும் சொன்னார் என்பதாக சரித்திரம் சொல்லப்படுகிறது. ஆனபடியால் காசிக்கு வருகிற வர்கள் அனைவரும் விபாசகாசிக்கும் சென்று வருவது வழக்கம்.

இராமநகர்:— கங்கைக்கு எதிர்க்கரையில் அந்தணகுல அரசரால்ஆளப்படும்நகரமாகும். கங்கைக்கரை ஓரமாய் அமைக்கப்பெற்ற சிவாலயங்களும் நேர்த்தியான பூங்காவனமும், மைதானங்களும் இருக்கின்றன. அரசமாளிகைகளுள்ளே சென்றுபார்த்தால் மிக அழகான முறையில் கட்டப்பட்டு விளங்குவது தெரியும். இராமநகருக்கு வரும்போது காசி அரசரையும் பார்த்து வருவது வழக்கம். காசி அரசர் மாலே வேளைகளில் உலவுவதற்கு வெளியே வருகிறார். கோட்டைமுதலியன இக்கரையிலிருந்தே பார்க்கலாம். இருப்பது நன்கு தெரியும்.

பஞ்சக்குரோச யாத்திரை.

முதலாட் கருத்த மேசுரத்தை முற்றி யமர்க விரண்டாநாள்
இதமார் வீம சண்டியகத் திருக்க மூன்றா நாளைந்து
பதமா ரிராமே சுரத்தமர்க பற்று நாலா நாளுறவச்
சுதமார் கபில தாரையிடைத் துன்ன வைந்தாநாட்காசி.

என்ன வருத்தப் பட்டேனு மெம்மா மறையும் எடுத்துரைக்கும்
அன்ன காசித் தலத்தெல்லையெங்கு ரோசஞ் சூழ்வாரேல்
முன்ன மடைவர் சித்தசத்தி முழுப்பா தகமும் ஒழிந்துபோம்
பன்ன வரிய மெய்ஞ்ஞான பால ராகிக் கதியடைவார்.

பஞ்சக்குரோசயாத்திரை என்பது காசியின்கண்டிகமும் பாவ
நீக்கத்திற்காகக் காசிகரையே வலமாக வருவது. காசியினுள்ளார்
பலர் வருடந்தோறும் செய்து வருவார்கள்.

திரையெறி பாவையடுத்தமா நிலத்திற் செறிதரு முயிரெலாம் புரிந்த
கரையெறி பாவங் கழித்திடு தானங் காசியே மற்றதி னிருந்து
புரையெறிமனத்தி னியற்றுபா தகமும்போக்கிடத் தக்கதொன் றுண்டால்
வரையெறிமுலையாய் காசியைங் குரோசம் வலஞ்செய லென்றுளங் கோடி.

என்னுங் கவியால் அவ்வுண்மை நன்கு விளக்கும். பஞ்சக்
குரோச யாத்திரைக்கு உரிய மாதம் முதலிய வெல்லா விதிகளையும்
காசி ரகசியம் என்னும் நூலில் தெளிவாய்க் காணலாம். பஞ்சக்
குரோச யாத்திரைக்கு ஏறக்குறைய ஐம்பது மைல் இருக்கும்.
இந்த ஐம்பது மைல் தூரத்தையும் ஐந்துஇடங்களில் தங்கி இருந்து
காசிக்கு வருவதாம். அதாவது: 1. கர்த்தமேசரம், 2. வீமசண்டி.
3. இராமேசரம், 4. கபிலதாரை, 5. காசி என்பனவாம்.

மேற்கூறியபடியன்றி 1. தூர்க்கா குண்டம், 2. கர்த்தமேச
வரம், 3. வீமசண்டி, 4. செங்கழி விநாயகர், 5. இராமேசுவரம்,
6. சிவபுரி, 7. கபிலதாரை இவ்வேழு ஸ்தலங்களில் இராப்போது
தங்கிக் காசி சேஷத்திரத்தை வலஞ்செய்துவந்து விஸ்வேஸ்வரரைச்
சேவித்தலையும் பஞ்சக் குரோசமென்று சொல்லுவதுண்டு.

இந்தப் பஞ்சக் குரோச யாத்திரை செய்யமுடியாத யாத்ரீகர்
கள் ஊருக்குப் புறப்பதும் தினத்தில் அன்னபூரணி ஆலயத்தை
தூற்றெட்டுத்தரம் வலஞ்செய்துகொள்ளும் வழக்கமுமுண்டு.

காசியில் பார்க்கக் கூடியவை.

சர்வகலாசாலை:— காசிக்குக் தென்பக்கத்தில் சுமார் நான்கு
மைல் தூரத்தில் மிகப்பெரிய கட்டிடங்களோடு மினிர்கின்றது.
இதற்குச் சுமார் ஆயிரத் தறுதூறு ஏக்கர் நிலங்களைக் கொண்ட
விஸ்தீரணமான இடம் ஒதுக்கப்பட்டிருக்கிறது. காசி ஹிந்து சர்வ
கலாசாலை என்று பெயர் வழங்கப்படுகிறது. மற்றைய பல சர்வ

கலாசாலைகளைக் காட்டிலும் மிகப் பெரியதாகவும் அழகியதாகவும் கட்டப்பட்டிருக்கின்றது. அநேக மாணவர்கள் பல பாஷைகளும் தொழின்முறைகளும் பயின்று வருகிறார்கள். மிகப்பெரிய உன்னதமான ஆழ்கிற சிறந்த மாணவர் விடுதிகள் பல தனியே மிளிர்கின்றன. புத்தகசாலை மிகப்பெரியதாகவும் பல்லாயிரக்கணக்கான புத்தகங்களைக் கொண்டதாகவும் இருக்கின்றது. இங்கு பல தேயத்து மக்களும் கல்வி பயின்று வருகின்றனர். இந்தியாவிலுள்ள சர்வகலாசாலைகளில் இதுவே முதன்மையானதென்று கூறுகின்றனர். பண்டித மதன்மோகன மாளவியா முதலியவர்களின் நன்முயற்சியாலும் பல மன்னர்கள் தனவந்தர்களுடைய பொருளுதவியினாலும் முன்னேற்றம் பெற்றுத் திகழ்கிறது. இதற்கு கௌடியம்மன் கோவிலைத் தரிசித்துக்கொண்டு போய்ப்பார்த்து வரலாம். கௌடியம்மன் கோயிலிலிருந்து சுமார் ஒன்றரைமைல் தூரமிருக்கும். சர்வகலாசாலையின் பிறவிஷயங்களை நேரிகாண்க.

சாரநாத் மார்க்கண்டேயம்:—இது ஸ்ரீ காசியின்வடகிழக்குத் திசையில் சுமார் ஆறு மைல் தூரத்தில் இருக்கிறது. இதுவே கௌதமபுத்தரின் ஆதிகால வாசஸ்தலமும் உபதேசத்திற்குரித்தாயிருந்த இடமுமெனக் கூறுகின்றனர். இது நாளடைவில் சிதைவுற்றமை கருதி இவ்வீடத்தில் ஒரு கட்டிடம் கட்டி கண்காட்சி சாலையாக அரசாங்கத்தாரால் அமைக்கப்பட்டிருக்கிறது. இதில் பல புத்தமத சம்பந்தமான உருவங்களும் அற்புதமான அசோக கம்பமும் திகழ்கின்றன. மார்க்கண்டேயம் என்பது சிவாலயம். அதற்குப் பத்து மைல் தூரம் போகவேண்டும்.

மான்மந்திர நட்சத்திரசாலை:—தசாசுவமேத கட்டத்தின் அருகிலுள்ளது. முற்காலத்தில் நம் நாட்டின் அரியவிற்பத்தியைக் காட்டுவதாய்த் திகழ்கிறது. காசியம்பதியில் அநேக தேவாலயங்களும் இராணியார் கலாசாலை, நகர மண்டபம், நேபால் மந்திரம் முதலிய பல ஸ்தாபனங்களும் இருக்கின்றன.

கேதார கட்டத்தின் அருகிலுள்ள குமாரசாமி மடம், சும்ப கோணம் சங்கராச்சாரியார் மடம், சிருங்ககிரிமடம், கண்ணப்ப சுவாமி மடம் என்னும் சிருவாவடுதுறை மடம், சங்கம்பாவாமடம் என்னும் வீரசைவ மடம் முதலிய மடங்களும் இருக்கின்றன.

ஸ்ரீ காசி சேஷத்திரத்தின் தீர்த்த கட்டடங்கள்.

- | | |
|-----------------|---------------------|
| 1. அஸி | 33. திரிபுரசுந்தரீ |
| 2. லோலார்க | 34. விசாலாட்சி |
| 3. துளசிதாஸ | 35. ஜராசந்தேசுவர |
| 4. ஜானகி | 36. லலிதா |
| 5. பார்குவநாத | 37. கங்காகேசவ |
| 6. சிவாலய | 38. பிரம்மநாள |
| 7. நிரஞ்சன | 39. மஹாசுமசான |
| 8. பிரம்மேந்திர | 40. சித்திவிநாயக |
| 9. ஹனுமந்த் | 41. மணிகர்ணிகா |
| 10. ஹரிசந்திர | 42. தத்தாத்ரேய |
| 11. லல்லி | 43. சேங்கிய |
| 12. சிந்தாமணி | 44. சங்கடாதேவி |
| 13. ராணி | 45. யமேசுவர |
| 14. கேதார | 46. கங்கா மஹால் |
| 15. செளகீ | 47. அக்னீசுவர |
| 16. ரூக்மாங்கத | 48. ராமா |
| 17. சேஷமேசுவர | 49. லட்சுமணபாலா |
| 18. மானஸ ரோவர் | 50. மங்களா கௌரி |
| 19. நாரத | 51. பஞ்சகங்கா |
| 20. அன்னபூரண | 52. பிந்துமாதவ |
| 21. பாண்டேய | 53. தூர்க்கா |
| 22. சதுச்சஷ்டி | 54. பிரம்மா |
| 23. தண்டி | 55. சத்திர |
| 24. ராமமஹால் | 56. ராஜமந்திர |
| 25. முன்ஷி | 57. லால் |
| 26. அஹல்யா பாய் | 58. கௌ |
| 27. சீதளா | 59. நாராயண |
| 28. பிரயாக | 60. திருலோசனேசுவர |
| 29. தசாசுவமேத | 61. பிரஹ்லாத |
| 30. அசுவ | 62. ராஜ |
| 31. கிழகி | 63. கட்கவிநாயக |
| 32. மான்மந்திர | 64. வருணசங்கமேசுவர. |

28. சோனபத்திரா.

காசியிலிருந்து கயாவரும் வழியில் காணப்படும். இது இங்கி யாவிலேயே மிக அகன்ற நதியாக எண்ணப்படுகிறது. ஆனால், இதில் அதிக ஆழம் இல்லையாம். இது பாட்னாவின் சமீபத்தில் கங்காநதியுடன் கலக்கிறதாகச் சொல்லுகிறார்கள். சுவர்ணபத்திரா என்பது ஹிந்தியில் சோனபத்திரா என்று வழங்கப்படுகிறது. இந் நதிக்கு இருகரையிலும் ஸ்டேஷன்கள் உண்டு. கீழ்க்கரையிலுள்ள ஸ்டேஷன் பெயர் சோன்-ஈஸ்ட்-பேங்க் (Sone East Bank) இது சோனநதியின் கீழ்க்கரை எனப் பொருள்படும். மேல் கரையில் உள்ள ஸ்டேஷன் டேரை ஆன் சோன் (Dehri on sone) என்பது. இந்த ஸ்டேஷனுக்குச் சமீபத்தில் கணபதி விக்ரகம் அகப்படுவதாகவுஞ் சொல்லப்படுகிறது.

29. க ய ரா.

இது ஸ்ரீ காசியைப்போலவே மிகப்பிரசித்தமானதும், பிதர்ப் பிரீதியாகச் செய்யும் சிரார்த்தாதிக்கட்கு விசேஷம் பொருந்திய தலமும் ஆகும். இங்கு சிரார்த்தம் செய்யும் வழக்கமுடையோர் பிண்டசிரார்த்தம் செய்வார்கள். காசியாத்திரை வருவோர் பிர யாகையில் முண்டம் அதாவது செஷளாம் செய்துகொள்ளுகலும், ஸ்ரீ காசியில் தண்டம் அதாவது ஸ்ரீ விஸ்வநாதப் பெருமானை வணங்குவதும், கயாப் பிண்டம் அதாவது பிதர்க்களுக்கு பிண்டம் போடுதலும் முக்கியமெனக் கூறக்கேட்கின்றோம். ஆதலின் கயா மிகவும் முக்கியமான தலமேயாம்.

பரூஸ் கண்டோன்மெண்ட் ஸ்டேஷனிலிருந்து கயா ஜங்ஷன் 138-மைல். சாதாரண மூன்றாவது வகுப்பு வண்டிக்குச் சார்ஜ் ரூ 2-5-0. (E. I. R.)

வசதி:— கயாவில் மூன்று பெரிய தருமசாலைகள் இருக்கின்றன. நாட்டுக்கோட்டை நகரத்தார் சத்திரமும் ஸ்டேஷனிலிருந்து சமார் ஒரு மைல் தூரத்தில் இருக்கிறது. ஸ்டேஷனிலிருந்து வடக்கே ஒன்றரை மைல் தூரத்திலுள்ள ஒரு தருமசாலையில் இட முதலிய எல்லா வசதிகளும் உண்டு. கயாவிலுள்ள பண்டாக்கள் கயாவாளி என்று சொல்லப்படுகின்றனர். காசியில் பண்டாக்களின் ஆட்கள் எவ்வாறு யாத்திரைகளை மிக வற்புறுத்தி அழைக்கிறார்

களோ அதைப்போலவே இவர்களும் நம் நாட்டு யாத்ரீகர்களைக் கண்டவுடன் ஓடி வந்து அரைத்தமிழிலும் அரைத்தெலுங்கிலும் கலந்து பேசிக் கூப்பிட்டுப் பிண்டம் போடுவதற்குத் தங்களிடம் வரும்படிக்கு அழைக்கிறார்கள்.

நதி:— கயாவில் பஸ்குனிநதி தெற்கிலிருந்து வடக்காகச் செல்லுகிறது. இதில் ஸ்நானஞ் செய்வது விசேஷம். ஆற்றிற்கு இரயில் பாலம் ஒன்றும், மனிதர்கள் கால் நடைகட்கு ஓர் பாலமும் போடப்பட்டிருக்கிறது. நதிக்கரையில் பல மண்டபங்களும், பற்பல கோவில்களும் இருக்கின்றன. விஷ்ணுபாத முள்ள கோவிலும் விசாலமானதாக ஆற்றிற்குச் சமீபத்திலேயே அமைந்து விளங்குகிறது.

அக்ஷயவடம்:—ஸ்டேஷனிலிருந்து இரண்டு மைல் தூமிருக்கும். இந்த ஆலமரத்தடியில் பிண்டம் போடுவது வழக்கம். சுமார் இருபத்தைந்து படிகள் ஏறிச் செல்லுமாறு மிகஉயரமுள்ளதாகவும் அதே மனிதர்கள் நிற்பதற்கேற்ப மிகஅகலமுள்ளதாகவும்மேடை போலக் கட்டப்பட்டிருக்கிறது. அதன்மீதேறிச் சென்று அக்ஷயவடத்தை அடையவேண்டும். ஆலமரத்தடியில் ஒரு இலிங்கமும் அருகிலுள்ள ஆலயத்தில் ஒரு மூர்த்தியும் உண்டு. வடவால் விருஷத்திற்குச் சமீபத்தில் ருக்மணி தீர்த்தம் என்ற திருக்குளமும் உண்டு. வடபால் விருஷத்தைச் சுற்றிச் சில சிறிய மண்டபங்கள் இருக்கின்றன.

விஷ்ணுபாதம்:— பஸ்குனி நதியின் மேல்கரையில் உள்ளது. அழகான ஆலயமாகும். இதன் நடுப்பகுதியில் சமமான அகன்ற பாறை பொத்த பெரிய கல் உண்டு. அதில் தொட்டிபோல வெள்ளியினால் உயரமாகச் செய்யப்பட்டிருக்கிறது. இதன் மத்தியில் கூர்ந்து கவனித்தால் பாதுக்கவடு தெரியவரும். காலே வேளைகளில் தீர்த்தத்தினால் அபிஷேகத்து வணங்கலாம். விஷ்ணுபாதம் உள்ள ஆலயத்தைச் சுற்றிப் பலமண்டபங்கள் இருக்கின்றன. மிக மகிமை பொருந்திய விஷ்ணுபாதத்திலும், வடவால் விருஷத்தின் அடியிலும் போடுகிற பிண்டங்கட்குப் பலன் அளவில்லை யென்று சொல்லப்படுகிறது. தீர்த்தசிரார்த்தம் செய்தபொழுது பஸ்குனிநதியிலும், விஷ்ணுபாத சிரார்த்தம் செய்தபோது விஷ்ணுபாதத்திலும், வட

வால விருகஷ சிரார்த்தம் செய்தபொழுது ஷே விருகஷத்தின் அடியிலும் பிண்டம் போடுகின்றனர். வடவால விருகஷத்தின் அடியில் ஆண்மக்கள் பெண்மக்கள் அனைவரும் சமைத்து உண்ணும் காய்கறியிலும், பழத்திலும், இலையிலும் ஒவ்வொன்றைத் தள்ளிவிடுவதாக உறுதி கூறுகின்றனர். இந்த மூன்று இடங்களையென்றிப் பஞ்ச கபா என்று ஐந்து இடங்களில் பிண்டம் போடுவதும், இன்னும் விசேஷமாக நாற்பத்தைந்து இடங்களில் பிண்டம்போடுவதும் உண்டு என்று சொல்லப்படுகிறது.

சீதாத்ருண்டம்:— இது பல்சுனி நதியின் கீழ்கரையிலுள்ளது. இங்கு சீதா பிராட்டியார் பிண்டம் போடுவதும் அதனைக் கையேற்றுவாங்குவதும் போல ஒரு சிறு உருவம் செய்யப்பட்டிருக்கிறது. அருகிலேயே சிவலிங்கம், ஜகந்நாதர் முதலிய மூர்த்திகட்கும் ஆலபங்கள் இருக்கின்றன. சீதாத்ருண்டம் என்னும் பெயரோடு தனியே ஒரு தலமும் உண்டு.

30. பாட்னா.

கபா ஜங்க்ஷனிலிருந்து பாட்னா ஜங்க்ஷன் 57-மைல். வைத்தியனாதம் என்ற ஸ்தலத்திற்குப் போவோர் பாட்னா வந்து க்யூல், ஜாஸிடி என்கிற ஜங்க்ஷன்கள் வழியே வண்டிமாறி வைத்தியநாதத்திற்குச் செல்லவேண்டும். வைத்தியநாதத்திற்கு வராதவர்கள் கபா ஜங்க்ஷனிலிருந்து வேறு வழியே நேரே கல்கத்தாவுக்குப் போகலாம். 291 மைல்.

நதி:— கெங்காநதி மிகு பிரவாகமாகச் செல்லுகிறது. மிக அகலமானதாகவும் பெரிய அலைகளையுடையதாகவும் விளங்கும். ஸ்டேஷனிலிருந்து நதிக்குச் சமார் ஒன்றரை மைல் தூரமிருக்கும். கங்கையின் இருகரைகளிலும் ஸ்டேஷன்களும், அநேக தோணிகளும் நிறைந்து விளங்குகின்றன. டீகா காட் என்னும் பெயருடைய தீர்த்த கட்டம் இருக்கிறது. சாளக்கிராமமுள்ளதும் நேபாளத்திலிருந்து வருவதுமான கண்டக நதி இதில் சம்பந்தப்படுவதாகச் சொல்லப்படுகிறது.

மியூஸியம்:— ஸ்டேஷனிலிருந்து கங்கைக்கும் போகும் வழியில் ஒரு அழகிய கட்டிடத்தில் கண்காட்சி வைக்கப்பட்டிருக்கிறது.

கோர்ட்:— மியூஸியத்திற்கு மேற்கே இரண்டு பர்லாங்கு தூரத்தில் இருக்கும் நீதிமன்றமும் பார்க்கக் கூடியது. கார்த்திகை

மாத பெளர்ணிமையின்போது யானை, ஒட்டங்கங்களின் சந்தை கூடுவது விநேர்தக் காட்சியாகும்.

31. வைத்தியநாதம்.

பாட்டு ஜங்ஷனிவீருந்து வைத்தியநாதம் 141 மைல். கயாவி வீருந்து பாட்டு வழியாக கல்கத்தாவிற்கு நேரே டிக்கட் வாங்கிக் கொள்ளலாம். 395-மைல், சாதாரண மூன்றாவது வகுப்பு வண்டிக்குச் சார்ஜ் ரூ 5—7—6. வைத்தியநாதத்திற்கு ஜா விடி ஜங்ஷனி வீருந்து சுமார் நான்கு மைல் போகும் வயனில் வேறு வண்டி மாறிச் செல்லவேண்டும்.

வசதி:— ஸ்டேஷனருகிலேயே ஒரு தருமசாலையும், கோவிலருகிலேயே ஒரு தருமசாலையும் இருக்கின்றன.

தீர்த்தம்:— வைத்தியநாதத்தில் நதிகள் ஒன்றும் இல்லை. ஆலயத்தின் வடபால் சிறிதுதூரத்தில் இரண்டு குளங்கள் உள்ளன. கீழ்ப்பாகத்திலுள்ள குளம் தீர்த்தமாகப் பாவிக்கப்படும்.

ஆலயம்:— ஸ்டேஷனிவீருந்து சுமார் நான்கு அல்லது ஐந்து பர்லாக்கு தூரமுக்கும். சுவாமிக்கு இராவணேசுவர வைத்திய நாதர் என்றும், தேவிக்கு கௌரீதிரிபுர சுந்தரி என்றும் பெயர். சுவாமி ஆலயத்தைச் சுற்றிலும் கணேசஜி என்னும் விராயகர் ஆலயமும், கார்த்திகேய சுவாமி என்னும் சுப்பிரமணியர் ஆலயமும், காளிதேவி, கங்கை, யமுனை, சர்வவதி முதலிய மூர்த்தி கட்டுகளை சுமார் இருபது சிறு ஆலயங்களுமுள்ளன. வைத்திய நாத சுவாமி கீழ்க்கு முகமாகவும் அதற்கு நேரே திரிபுர சுந்தரி மேற்கு முகமாகவும் காணப்படுவார்கள். வைத்தியநாதம் ஜ்யோ திரிவிங்கங்களுள் ஒன்றாகும்.

மூர்த்தியின் அமைப்பு:— ஆலயமத்தியில் சுவாமி உள்ளங்கை யகலமுள்ளதாய் ஒரு அங்குல உயரமுள்ள இலிங்கமாக விளங்கும். இலிங்கத்தைச் சுற்றி ஆவுடையார் கோமுகம்போல் கரையாக வர்ப்பு செய்யப்பட்டிருக்கும்.

கங்கா அபிஷேகம்:— யாத்திரையாக வருவோரிடம் முக்கியமாகக் கங்கா அபிஷேகஞ் செய்பவெண்டுமென்று சொல்லி ரூ 1—4—0 வாங்கிக்கொண்டு சிறிய பாத்திரத்தில் குறைவாகக் கங்கை தருவார்கள். எல்லாச் சந்திகளிலும் கங்கை விற்கப்படும். ஆதலினால் பிரயாணிக அரித்துவாரம் போய்வருபவர்கள் கையில் கங்கை கொண்டுவிட்டு தாங்களே அபிஷேகஞ் செய்யலாம்.

மாலை பூஜை:— மாலை வேளையில் சுமார் 6-7 மணிக்கு, பூஜை நடைபெறுகிறது. முன்னதாகவே உள்ளே சென்றால் செளகரியமாக விருக்கலாம். சுவாமிக்கு அபிஷேகஞ் செய்து சந்தனமும், தங்கத்தால் செய்யப்பட்ட வில்வமும், ருத்திராக்ஷமும் சாத்துவதோடு வராளமான வில்வங்களைக் கூடை கூடையாகச் சுவாமிமீது குவியலாகும் வரை சாத்தி அக்குவியலையே இலிங்கம் போல அலங்கரித்து மேலே பட்டினாலே கவசம் சாத்திப் பூசிக்கப்படுகிறது. இந்தப் பூசை தெரிசிப்போருக்கு ஆனந்தமாக விருக்கும்.

வைத்தியநாதத்திற்குத் (தென்னாட்டில் திருப்பதி, பழநி முதலிய தலங்கட்கு யாத்திரை வருவது போல) தீர்த்தக்காவடி கொண்டு யாத்திரை வாசிகள் கூட்டம் கூட்டமாக எப்பொழுதும் வருவார்களாம்.

32. கல்கத்தா.

வைத்தியநாதத்திலிருந்து கல்கத்தாவிற்கு வரவேண்டும். ஹைரா என்பது ஸ்டேஷன் பெயர். ஸ்டேஷன் மிக்க வசதியுள்ளதாகவும் பெரியதாகவும் விளங்குகிறது.

வசதி:— சத்திய நாராயணன் தருமசாலை ஸ்டேஷனுக்குச் சமீபத்திலிருக்கிறது. மதராஸ் ஓட்டல் மிகப்பெரியதாகக் காணப்படுகிறது. நாட்டுக்கோட்டை நகரத்தார் பெரிய வீடு ஒன்றும், காளி கட்டத்தில் நகரத்தார் சத்திரமும் இருக்கிறது. தமிழ்நாட்டு மக்களிற பலர் ஆங்காங்கு காணப்படுகின்றனர். பல இடங்களில் சில வீடுகளிலும் இடவசதியும் தமிழ்நாட்டை ஒத்த உணவு வசதிகளும் செய்து தருகின்றனர்.

பாஷை:— கல்கத்தாவில் வங்காள பாஷையே பேசப்படுகிறதாயினும் பெரும்பாலும் ஹிந்தியும் சிறுபான்மை தமிழ் தெலுங்கு முதலிய பிறபாஷைகளும் கலந்து விளங்குகின்றன.

நதி:— கங்கை மிகப் பிரவாகமுள்ளதாகக் காணப்படுகிறது. கங்கையின் கீழ்ப்பகுதியிலுள்ள இடத்திற்கு, கல்கத்தா என்றும், மேற்பகுதியிலுள்ள இடத்திற்கு ஹைரா என்றும் பெயர் வழங்கப்படுகிறது.

இந்தியாவிலேயே மிகுந்த ஜனத்தொகை உடையதாகவும்

அழகுடையதாகவும் விளங்கும் நகரங்களில் கல்கத்தா முதன்மையாக எண்ணப்படுகிறது.

ஆலயம்:— காளிகாட் என்ற இடத்தில் மிகப் பெரிய காளியாலயம் ஒன்று உண்டு. மிகப்பிரசித்தியும் வரப்பிரசாதமுமுடைய மூர்த்தியாகும்.

பார்க்கக்கூடியவை:— மியூஸியம், செளரங்கி ரோட்டில் ஓர் அழகிய பெரிய கட்டிடத்தில் கண் காட்சியொன்று ஏற்படுத்தப்பட்டிருக்கிறது. அதில் இறந்துபோன பறவை, மிருகம், நீர் வாழ்வன முதலிய ஒவ்வொன்றையும் தனித் தனியான பெரிய கட்டிடப் பகுதிகளில் வைக்கப்பட்டிருக்கின்றன. மற்றும் நெல் முதலிய தானியங்களில் ஒவ்வொன்றிலும் பல வகைகளும், பல தேய்த்து நவீனக் கற்களும், பழங்கால தேசசரித்திரப்படங்களும், இன்னும் பல அரிய பொருள்களும் தேடி வைக்கப்பட்டிருக்கின்றன. ஹைக்கோர்ட், லெஜிஸ்லேட்டியூ கவுன்சில், சேம்பர், எடின்கால்டன்ஸ், ராயல் பொட்டானிகல் கார்டன், கவர்மெண்ட் ஹவுஸ், புதிய மாரக்கட் முதலியனவும் பார்க்கக் கூடியனவாகும்.

விக்டோரியா மெமோரியம்:— மியூஸியத்திற்குச் சற்று தூரத்தில் விக்டோரியா மெமோரியம் என்னும் பெயரோடு அழகிய சலவைக் கற்களால் பலகோடி ரூபா செலவிட்டு உன்னதமாகவும் விநோதமாகவும் கட்டப்பட்டிருக்கும் கட்டிடத்திலே பழங்காலத்து அரிய பொருள்கள் பலவும் நிரப்பப்பட்டிருக்கின்றன.

சுலாஜீகல் கார்டன்:—இது அலிப்பூர் என்னும் இடத்திற்குப் போகும் வழியிலுள்ள பாலத்தருகே சிறிது தூரத்தில் இருக்கிறது. இங்கு விசேஷமான தும், தூதனமான துமான மிருகங்கள் பறவைகள் முதலிய ஜீவப்பிராணிகளைக் கண்காட்சியாகப் பார்ப்பதற்கு வளர்த்து வருகிறார்கள். அநேகவிதமான புதிய ஜீவப்பிராணிகளையும், செய்குன்று, சிங்காரவனம், வளர்த்த காடொத்த மரக்கொகுதிகள் முதலியவற்றினையும் காணலாம்; கண்கவர் வனப்பினவாய்க் கிகழ்கின்றன. இது சுலாஜீகல் கார்டன் என்னும் பெயரோடு வழங்கப்படும் உயிர்க்காலேஜ்.

கல்கத்தாவினுள்ள மோட்டார்கள் மேலடுக்கு உள்ளதாகவும் பெரியதாகவும் இருக்கின்றன. கல்கத்தாவில் டிராம் வண்டிகளும்

குப் பகல் பத்துமணியிலிருந்து நாலரைமணிவரை அரைச்சார்ஜ் விட தமே வாங்குகிறபடியால் யாத்ரீகர்கள் அந்த நேரத்தில் போகும் இடங்களுக்குப் போய்ச் சுற்றிப் பார்த்து வருவது நலம். டிராம் வண்டிகளில் இரண்டாவது வகுப்பு வண்டி முன்னும் மூன்றாவது வகுப்பு வண்டி பின்னுமாக இரண்டு வண்டிகள் கோர்க்கப்பட்டுப் போய் வருகின்றன. வீதிகளில்தொடர்ச்சியாகச் செல்லும் பல வண்டிகளும் அச்சந்தரும்படி அறிவேகமாகச் செல்லுகின்றன. மற்றைய பிற விஷயங்களை நேரிற் கண்டு கொள்ளலாம்.

33. தாரகேசுவரம்.

ஹொராவிருந்து 36-மைல். சாதாரண மூன்றாவது வகுப்பு வண்டிக்குச் சார்ஜ் ரூ-0—11—0.

இது பிரபல சிவஸ்தலமாகும். இங்கு அநேகர் வந்து தெரிசனம் செய்துபோவது வழக்கமாக இருக்கிறது. இவ்வாலயத்தின் முன்னுள்ள மண்டபத்தில் பற்பலர் தங்கள் தங்கள் குறைகளை நிவர்த்தி செய்து கொள்ளுவதற்காகக் காத்திருப்பதை இன்றும் காணலாம். உள்ளன்போடு காத்திருப்பவர்களின் கனவில் கடவுள் எழுந்தருளி அருள் புரிவதாகப் பலரும் சொல்லுகின்றனர்.

கங்கா சாகரம்:—கைச் சங்கராந்தியின்போது கங்கா சாகரத் திறகுச் சென்று விழாக்கொண்டாடுவர். மிக்க விசேஷமாக உள்ளது. கங்காசாகரம் என்பது கங்கை சமுத்திரத்தில் கலக்கு மிடம்.

34. பூரி (ஜகந்நாதம்)

ஹொரா ஜங்ஷனிலிருந்து பூரி என்னும் ஸ்டேஷன் 310 மைல். சாதாரண மூன்றாவது வகுப்பு வண்டிக்குச் சார்ஜ் ரூ 5—11—3. B. N. R. இரயில்வே, பூரி ஸ்டேஷனுக்கு குர் தாரோடு ஜங்ஷனில் வேறு வண்டிமாறி வரவேண்டும். பூரி எக்ஸ்பிரஸ் என்னும் வண்டி நேரே பூரிக்கு வருவதால் அதில் பிரயாணம் செய்பவார் வண்டிமாறவேண்டியதில்லை. ஆனால் எக்ஸ்பிரஸ் வண்டிகளுக்கு மெயில் சார்ஜ் வாங்கப்படும். சார்ஜ் ரூ 7—5—0.

வசதி:— பல தருமசாலையினர் இருக்கின்றனர். வங்காளிகள் முதலிய ஒவ்வொரு நாட்டாருக்கும் தனி யே தருமசாலையும் இருக்கின்றன.

பாஷை:— ஓரியா பாஷை பேசுகிறார்கள். ஹிந்தி பாஷை எல்லாருக்கும் தெரியும்.

தீர்த்தம்:— சுலோகம்: “மார்க்கண்டே பபே கிருஷ்ண ரோகணிஞ்ச மகோததி இத்தரதும்ந சரேஸ்நரம் புனர்ஜென்ம நலப்பதி”

1. மார்க்கண்டம், 2. மகோததி 3. இத்தரதும்நம் 4. பபே கிருஷ்ண 5. ரோகணி இவ்வைந்தில் மகோததி என்னும் சமுத்திரம் முதலாக இப்பன்றவரை மூழ்குதல் விசேஷமாகும்.

ஆலயம்:— ஸ்டேஷனிலிருந்து சுமார் ஒன்றரை மைல் தூரமிருக்கும் ஜகந்நாதீஸ்வரர் ஆலயம் மிக விசாலமானதாகவும் உன்னதமான ஸ்தூபியையும் பல மண்டபங்களையும் நாற்புறத்திலும் கோபுரங்களையும் கொண்டு விளங்குகின்றது. சுற்றுப் பிரகாரங்களில் அநேக சிறிய கோவில்களும் இருக்கின்றன. கிழக்குமுகமான சந்திரியோடு பண்டரிபுரத்தை யொத்த ஒருவிதமான ஆலயமாகத் திகழ்கிறது. ஆலயத்தில் பலராம், ஜகந்நாத், சுபத்திரா, என்னும் மூன்று மூர்த்திகள் உள்ளன.

ஜெகந்நாதரின் ஆலயம் 1198-ம் வருஷத்தில் இராஜா அனங்கபீமதேவ் என்பவரால் ஏழரை லெட்ச ரூபா செலவு செய்து கட்டப்பட்டிருப்பதாகத் தெரியவருகிறது.

நிவேதனம்:— யாத்ரீகர்களிடம் பண்டாக்கள் வந்து சுவாமி நிவேத்தியத்திற்கு தேவஸ்தான ஆபீஸில் ரூ 8—4—0 கொடுத்து ரசிது பெற்றுக்கொள்ளும்படிக்கும், அந்தக் தொகையை மூலதனமாகக்கொண்டு எப்பொழுதும் சுவாமி நிவேத்தியத்திற்கு உபயோகப்படுத்தப்படும் என்றும் சொல்லுகிறார்கள். சுவாமிக்கு ஒவ்வொருநாளும் ஏராளமான பிரசாதங்கள் நிவேதனம் ஆகின்றன. பிரசாதம் தயாரிப்போர் இருநூறு பேர் வரை இருப்பதாகக் கூறுகிறார்கள். பிரசாதங்கள் முழுவதும் புதிய மட்பாண்டங்களிலேயே தயாராகின்றன. யாத்திரையாக வருவோர் சுவாமிக்கு நிவேதன

மாகும் பிரசாதங்களை வாங்கி உண்பது வழக்கம். நிவேதனப் பிரசாதம் பூசகர்களிடம் கொடுத்துத் தனியாகவும் பெறலாம். உச்சிக் காலம் பகலில் சுமார் ஒரு மணிக்கு நடைபெறும். பூஜா காலத்தில் முன் மண்டபத்தில் நூற்றுக்கணக்கான மட்பாண்டங்களில் அன்னம் பலவிதமான கற்வகைகளோடு நிவேதிக்கப்படுகிறது. இவ்வாறு நடக்கும் பூஜை பெரியதொரு விசேஷமாக இருக்கும்.

புதிய மூர்த்தி:— ஆஷாடமென்று வழங்கப்படும் ஆடிமாதத்தில் வருஷந்தோறும் உற்சவம் நடக்கும் என்றும், இரண்டு ஆஷாடமாதம் வரும் வருஷத்தில் இம்மூர்த்தியை நீக்கிப் புது மூர்த்தி பிரதிஷ்டிக்கப்படும் என்றும் சொல்லப்படுகிறது. இங்கு நடைபெறும் பூசை உற்சவம் முதலியனவெல்லாம் பூரியிலுள்ள அரசர் மேற் பார்வையில் நடைபெறுவதாகத்தெரிகிறது. பூரியில் சங்கராச்சாரியர் மடம் இருப்பது உலகப்பிரசித்தம்.

35. சாக்ஷிகோயில்.

பூரியிலிருந்து திரும்பிக் குருகாரோடு ஜங்ஷன் வரும்வழியில் சாக்ஷிகோயில் என்னும் ஸ்டேஷன் இருக்கிறது. தூரம் 10-மைல். சாதாரண மூன்றாவதுவகுப்பு வண்டிக்குச்சார்ஜ் ரூ 0-3-0. B. N. R.

வசதி:— ஆலயத்திற்குச் சமீபத்தில் தருமசாலை இருக்கிறது. ஸ்டேஷனிலிருந்து சுமார் ஒரு மைல் தூரமிருக்கும்.

ஆலயம்:— பூரிஜகந்நாதம் தெரிசித்ததற்குச் சாக்ஷியாக இங்கு உள்ள வேணுகோபால மூர்த்தியைத் தெரிசித்துக்கொண்டு பேர்வது வழக்கமாக இருக்கிறது. கோவில் அழகாக விளங்கும்.

குருகாரோடு ஜங்ஷன் பிளாட்பாரத்தில் பிராமணர் ஓட்டலில் உணவு வசதி உண்டு. ஸ்டேஷன் சமீபத்தில் புவனேஸ்வரர் பழைய தேவாலயங்களும் தீர்த்தங்களும் இருக்கின்றன.

36. சிம்மாசலம்.

சாக்ஷிகோயில் ஸ்டேஷனிலிருந்து குருகாரோடு ஜங்ஷன் வந்து மதராஸ் வரும்வழியில் சிம்மாசலம் என்னும் ஸ்டேஷன் இருக்கிறது. 276மைல். சாதாரண மூன்றாவதுவகுப்பு வண்டிக்குச் சார்ஜ் ரூ 3-11-0. B. N. R.

ஸ்டேஷனிலிருந்து மூன்று மைல் தூரத்தில் சிம்மாசலம் இருக்கிறது. வண்டிகள் கிடைக்கும்.

வசதி:— மலைபடிவாரத்தில் சிறுகிராமம் காணப்படும். அடிவாரத்திலுள்ள தேவஸ்தான ஆபீசிற்கே விலக்கு அபிஷேகம் முதலிய நடத்துவதற்குப்பிரர்த்தனைகள் செய்தவரும்சிலருக்குமட்டும் ஒரு சனிப்பகுதியில் இடந்தருவர். மற்றையோர் அங்குள்ள வீடுகளில்தான் சாமான் முதலியவைகளை வைத்துக்கொள்ளவேண்டும்.

பாஷை:— இங்கு தெலுங்குபாஷை பேசுகிறார்கள். தமிழ் பேசுவோரும் காணப்படுவர்.

ஆலயம்:— மலைமீது சமார் ஒரு மைல் தூரம் ஏறிச் செல்லவேண்டும். மலைமீது பரந்த நிலப்பரப்புடையதாய் மிகப்பெரியதாகிய பல மண்டபங்களோடு ஆலயம் விளங்குகிறது. ஆலயப்பிரகாரத்தில் சில ஆலயங்கள் இருக்கின்றன. சுவாமிக்கு வராகநாசிம்மமூர்த்தி என்று பெயர். மலைமீதே அருகில் ஒருசிலவாய்ப்பும் இருக்கிறது.

சிம்மாசலத்திற்கு அடுத்த வால்டேர் ஜங்ஷன் பிளாட்டாரத்தில் தமிழ் நாட்டுப் பிராமணர் ஒட்டல் இருக்கிறது. தமிழ் நாட்டுப் போசனத்திற்கு வசதி உண்டு. வால்டேர் ஜங்ஷனோடு B. N. R. இரயில்வே முடிவடைகிறது. இங்கிருந்து M. S. M. இரயில்வே தொடங்குகிறது.

37. இராஜமகேந்திரம்.

சிம்மாசலத்திலிருந்து ராஜமண்டரி என்னும் ஸ்டேஷன் 130 மைல். சாதாரண மூன்றாவது வகுப்பு வண்டிக்குச் சார்ஜ் ரூபா 2½. கோதாவரி என்னும் ஸ்டேஷன் கோதாவரி நதிக்கரையிலேயே இருக்கிறது. இதுவும் வசதி உள்ளதாகும்.

வசதி:— இரண்டு மூன்று தருமசாலைகள் இருக்கின்றன. நாட்டுக்கோட்டை நகரத்தார் மடம் ஒன்று கோதாவரி ஸ்டேஷனிலிருந்து இரண்டு பர்லாங்கு தூரத்தில் இருக்கிறது.

பாஷை:— தெலுங்கு பேசுகிறார்கள்.

நதி:— கோதாவரி நதி. இது மிகப் பெரிய ஆறுகக் காணப்படுகிறது. (56) கண்கள் உள்ள பெரியபாலம் ஒன்று இரயில்வே வசதியாகக் கட்டப்பட்டிருக்கிறது. கோடிவிங்கெஸ்வார் ஆலயத்தருகில் தீர்த்தக்கட்டமாகக் கொள்ளுகிறார்கள்.

ஆலயம்:— கோடிலிங்கேஸ்வரர் என்னும் திருநாமத்தோடு விளங்கும் சிவாலயம் ஒன்று இருக்கிறது. அருகில் விஷ்ணு ஆலயமும் உண்டு.

மியூஸியம்:—இங்கு சிறியதோர் கண்காட்சியும் தேரட்டமும் இருக்கின்றன. கோதாவரி ஸ்டேஷன் சமீபத்தில் பிராமணர் உணவுச்சாலை இருக்கிறது.

ராஜமண்டரியிலிருந்து படகு மூலமாக அறுபது மைலினுள்ள பக்ராசலத்திற்குப் போகலாம். வழியில் தங்குமிடங்கள்: 1. தாள் எப்படி. 2. தும்பிக்குடம் 3. பாபிகுண்டா என்று சொல்லப்படுவன.

38. பெஜவாடா.

ராஜமண்டரியிலிருந்து பெஜவாடா ஜங்ஷன் 92-மைல் சாதாரண மூன்றாவது வகுப்பு வண்டிக்குச் சார்ஜ் ரூ 1—8—0.

வசதி:— ஸ்டேஷனுக்குச் சமீபத்தில் ராமகோபால் தருமசாலை இருக்கிறது. இன்னும் பல தருமசாலைகளும் உள்ளன. ஸ்டேஷன் பிளாட்பாரத்திலும் ராமகோபால் தருமசாலையிலும் பிராமணர் உணவுச்சாலைகள் இருக்கின்றன. தருமசாலையில் ஏழை மக்களுக்கு அன்னமிடுவார்கள்.

பாஷை:— தெலுங்குப் பாஷை பேசப்படுகிறது.

நதி:—ஸ்டேஷனிலிருந்து சுமார் ஒருமைல் தூரத்தில் கிருஷ்ணா நதி ஓடுகிறது. இதில் ஸ்நானஞ் செய்வது விசேஷம். நதியை இங்கு பாசனத்திற்காக அணைகட்டித் திருப்பியிருக்கிறார்கள்.

ஆலயம்:— இங்கு பல ஆலயங்கள் காணப்படுகின்றன. எனினும் நதிக்கணிமையில் விஜயேஸ்வரர் ஆலயமும், தூர்க்காதேவி ஆலயமும் இருக்கின்றன. சிவாலயத்தில் விஷ்ணுமூர்த்தினுள்ளும் உண்டு.

பெஜவாடாவிற்கு விஜயவாடா என்று பெயர். இது அர்ச்சுனப்பட்டினம். பெஜவாடாவிலிருந்து சென்னை 268-மைல் சாதாரண மூன்றாவது வகுப்பு வண்டிக்குச் சார்ஜ் ரூ 4—11—0.

ஸ்ரீ சைலம், திருக்கோகர்ணம் என்னும் தேவாரப்பாடல் பெற்ற இரண்டு தலங்களுக்கும் யாத்திரை செய்வதற்கு இரயில் வசதி முதலியனவின்றி நெடுந்தூரம் நடந்தும், மோட்டார் முதலிவைகளைக் கொண்டும் செல்லவேண்டியிருக்கிறது. ஆகையினால் நெடுந்தூரம் போய்வரும் இந்த யாத்திரையோடுகூட இத்தலத்திற்கும் போய் வருவதென்றால் மிகச்சிரமமாகும் என்று இவை இரண்டிற்கும் தனியே எழுதப்பட்டிருக்கிறது.

39. ஸ்ரீ சைலம்.

சென்னையிலிருந்து (பம்பாய் போகும் வழியிலுள்ள குண்டக் கல் ஜங்ஷனிலிருந்து பெஜவாடா போகும்வழியில்) கந்தியால் என்னும் ஸ்டேஷனுக்குப் போகவேண்டும். 367-மைல். சாதாரண மூன்றாவது வகுப்பு வண்டிக்குச் சார்ஜ் ரூ 6-9-0. இதன்றி, சென்னையிலிருந்து பெஜவாடா ஜங்ஷனில் வண்டிமாறி குண்டக்கல் போகும் வழியில் உள்ள கந்தியால் ஸ்டேஷனுக்குப் போகலாம். 457-மைல். சாதாரண மூன்றாவது வகுப்பு வண்டிக்குச் சார்ஜ் ரூ 7-14-0. இவ்வழியே செல்லார் குண்டூர் மார்க்கமாகச் செல்லுவது சுருக்கமாகும்.

கந்தியாலிலிருந்து ஸ்ரீசைலம் சுமார் 76-மைல் தூரத்தில் இருக்கிறது. 34-மைல் தூரத்திலுள்ள ஆத்கமகூர் என்னும் இடம்வரையும் மோட்டார் பஸ்கள் போய்வருகின்றன. ஆள் ஒன்றுக்கு சார்ஜ் ரூ 2-0-0. ஆத்கமகூர் பெரிய ஊராக இருக்கிறது. இங்கு உணவு வசதி இடவசதிகள் மிகவும் உள்ளன. இங்கிருந்து 28 மைல் தூரத்திலுள்ள பெத்தசெருவு என்னும் இடத்திற்கு மோட்டார் டாக்சிகள் போய்வருகின்றன. ஆள் ஒன்றுக்குச் சார்ஜ் ரூ 3-0-0. பெத்தசெருவு என்பதற்கு, பெரிய ஏரி என்று பொருள். இந்த இடத்தில் இருக்கும் சத்திரத்தில் சமையல்செய்து சாப்பிடலாம். வேறே வீடு முதலியவைகள் இல்லை. இங்கிருந்து 14-மைல் தூரம் நடந்து செல்லவேண்டும். பதினான்கு மைலில் பாசிதூரம் செங்குத்தான குன்றுகளின்மீது ஏறும்வழியாக இருக்கிறது. மிக்க உடல் வலியுடையாரே நடந்து செல்லலாம். ஏனையோர் டோலிகளின் மீது செல்லவேண்டும். பெத்தசெருவிலிருந்து பீம்குண்டா, ஸ்ரீ சைலம், பாதாளகெங்கை முதலிய இடங்களுக்குச் சென்று மீண்டும் பெத்தசெருவுக்கு வருவதற்கு ஆள் ஒன்றுக்கு ரூ 25-0-0 வேண்டும். ஆத்கமகூரிலிருந்து நான்கு மைல் தூரம் நல்லவழியும் பிறகு எல்லாங்காடும், மேடும், பள்ளமும், குன்றுகளுமாகவே இருக்கும். பெரும்பான்மையாக மூங்கிறு காடுகளும், சிறுபான்மை மற்ற மாங்களும் காணப்படுகின்றன.

வசதி:— ஸ்ரீ சைலத்தில் கோவிலைத்தலிர்ந்த வேறு ஊரோ சத்திரம் முதலிய தங்குமிடங்களோ ஒன்றும் கிடையாது. ஆகையினாலே யாத்திரிகள் அனைவரும் ஆலயத்திலுள்ள மண்டபங்களிலும், கொட்டகைகளிலுந்தான் தங்கியிருக்கவேண்டும்.

பாஷை:— தெலுங்குப் பாஷை பேசப்படும்.

நதி:— ஸ்ரீ சைலத்திற்குக் கிழக்கே சுமார் இரண்டரை மைல் தூரத்தில் பாதாளகெங்கை என்று ஒரு நதி ஓடுகிறது. ஸ்ரீசைலத்திற்குச் செல்வோர் இந்நதியில் மூழ்கித் தீர்த்தம் கொண்டுபோய் ஸ்ரீ சைலநாதருக்கு அபிஷேகஞ்செய்து வருகிறார்கள். இந்நதியைக் கிருஷ்ணா என்றும் சொல்லுகிறார்கள்.

ஆலயம்:—ஸ்ரீ சைலநாதர் ஆலயம் மீசூர்க்கு நிலப்பரப்போடு விசாலமானதாகவும், தமிழ் நாட்டிலுள்ள சிவாலயங்களை யொத்து நான்கு பெரிய கோபுரங்களையும், சுவாமி சந்நிதிக்குமேல் அழகியஸ் தூபியையும், இரண்டு பிரகாரங்களையும் உடையதாகவுள்ளிருக்கிறது. கர்ப்பக்கிரகம் சுமார் இருபது அன்பர்கள் இருந்து பூசை புரியக்கூடிய விஸ்தீணமுடையதாய் இருக்கிறது. இங்கு சுமார் மூன்றடி சமசதுரமான பீடத்தின்கீழ் நாலங்குல உயரமுள்ள இலிங்கவடிவமாக ஸ்ரீ சைலநாதர் எழுந்தருளியிருக்கிறார். மூன்று அழகிய நடராஜமூர்த்திகளும் உள்ளன. உற்சவாதிகள் எல்லாம் சந்திரசேகரருக்கே நடத்தப்படுகிறது. மஹா சிவராத்திரியை ஐந்தாம் திருவிழாவாகக் கொண்டு பத்து நாள் பிரஹ்மோற்சவமும் நடைபெறுகிறது. சிவராத்திரியன்று ரிஷபவாகனக் காட்சி. சிவராத்திரி விழாவிற்குச் சுமார் ஆயிரம் தமிழ் மக்களும் பல ஆயிரக்கணக்கான தெலுங்கு, கன்னட முதலிய மற்ற மக்களும் வந்து கூடுகிறார்கள். அம்பிகை சந்நிதி தனியே இருக்கிறது. அங்கு பூசகர்களையன்றி யேனை யோர் பூசிப்பதில்லை. ஐதராபாத்திலுள்ள பிரமுகர்களால் ஒவ்வொரு சோமவாரத்திலும் அபிஷேகாதிகள் செய்யப்படுகின்றன. ஸ்ரீ சைலம் ஜ்யோதிர்லிங்கத்தலங்களில் ஒன்றாக எண்ணப்பெறுவது.

40. மகாநந்தி.

ஸ்ரீ சைலயாத்திரை செல்லுவோர் திரும்பிவரும்போது நந்தியாலுக்கு 18-மைல் தூரத்திலுள்ள மகாநந்திஎன்னும் தலத்திற்கும் சென்று வருகிறார்கள். குறுக்கு வழியே பத்துமைல் தூரத்திலும் போகலாம்.

வசதி:—இங்கு சத்திரம் முதலிய எல்லாவசதிகளும் உள்ளன.

ஸ்ரீ சைலத்தைச் சார்ந்த மலைத் தொடர்ச்சி ஒரு நந்தி உருவமாகவும், அந்நந்தியின் முதுகின்மேல் ஸ்ரீ சைலநாதர் வீற்றிருப்பதாகவும், அந்நந்தியின் வாயிலிருந்து தீர்த்தம் வந்துகொண்டிருப்பதாகவும், அதற்காக இவ்விடத்திற்கு மகாநந்தி என்று பெயரிட்டிருப்பதாகவும் சொல்லுகிறார்கள். இங்கு சுமார் நூறடி சமசதுரமான குளத்தில் நந்திவாயிலிருந்து சூடான நீர் வந்துகொண்டே இருக்கிறது. இந்நீர் குளத்துநீர் மிகக் தெளிவாகவிருப்பதால் அதிலுள்ள மீன் முதலிய எல்லாப் பொருள்களும் அப்படியே தெரிகின்றன. குளத்து மையமண்டபத்தில் பஞ்சலிங்கங்கள் இருக்கின்றன. இங்கு பெரிய சிவாலயமும், தேர் முதலியனவும் இருக்கின்றன. இவ்விடத்திலும் சிவராத்திரியின்போது பத்து நாட்கள் திருவிழா நடைபெறுகிறது.

41. திருக்கோகர்ணம்.

சென்னையிலிருந்து பம்பாய் போகும் வழியில் குண்டக்கல் ஜங்ஷனில் பிரிந்து வண்டிமாறி வேறு மார்க்கமாக ஹுப்ளி என்னும் ஸ்டேஷனுக்குப் போகவேண்டும். 436-மைல். சாதாரண மூன்றாவதுவகுப்பு வண்டிக்குச்சார்ஜ் ரூ 7—12—0. இதவன்றிச் சென்னையிலிருந்து பெங்களூர் சென்று அங்கிருந்து வண்டிமாறிப் புனாவிற்குச் செல்லும் பாதையில் ஹுப்ளி ஸ்டேஷனுக்குப் போகலாம். 514-மைல். சாதாரண மூன்றாவதுவகுப்பு வண்டிக்குச்சார்ஜ் ரூ 9—0—0. M. S. M.

ஹுப்ளியிலிருந்து திருக்கோகர்ணத்திற்கு 103-மைல் தூரம் இருக்கிறது. மோட்டார் பஸ்களில் தான் போகவேண்டும். சாதாரண காலத்தில் ஆள்ஒன்றுக்கு ரூ 2—8—0. சிவராத்திரி விழாவின் போது சமயோஜிதம்போல் ரூபா 5-வரையுட்கட வாங்குகிறார்கள்.

ஹுப்ளியிலிருந்து திருக்கோகர்ணத்திற்குச் செல்லும்போது இடையேபெரும்பாலும் தேக்குமரக்காடுகளை காணப்படுகின்றன. கால் காட்கி, எல்லாப்பூர், சங்க்சால், அங்கோலா என்னும் சில ஊர்களின் வழியே செல்லவேண்டும். இவ்வூர்களில் மோட்டார் பஸ்களை அவசியமில்லாமலே நெடுநேரம் நிறுத்தி நிறுத்திக் கொண்டு போகிறார்கள். எல்லாப்பூருக்கும் சங்க்சாலுக்கும் இடையே பல மலைச் சரிவுகளைக்கடக்கவேண்டியிருக்கிறது. இந்தப் பகுதியில் மலைச் சரிவுகளும், அடர்ந்த காடுகளும், நீர்வீழ்ச்சிகள், ஆறுகள் முதலியனவும் கண்களைக்கவரும்பான்மையிற்றிகழுகின்றன.

ஹுப்ளியிலிருந்து புறப்படும் மோட்டார் பஸ்கள் நேரே கார்வார் என்னும் ஊருக்கே பெரும்பாலும் செல்லுகின்றன. இந்தப் பஸ்களில் செல்லும் திருக்கோகர்ண பிரயாணிகளை அங்கோலா என்னும் இடத்திலிருந்து திருக்கோகர்ணம் செல்லும் பஸ்களுக்கு மாற்றி ஒப்புவிக்கிறார்கள். பிரயாணிகள் தனிப்பட்ட கட்டணம் ஒன்றும் செலுத்தவேண்டியதில்லை. அங்கோலாவிலிருந்து திருக்கோகர்ணத்திற்குச் சுமார் பதினாறு மைல் தூரம் இருக்கும். நடுவழியில் சமுத்திரக்கழிநீரைக் கடந்து செல்லவேண்டும். அதற்கு மோட்டார் பஸ்களையே யேற்றி இக்கரையிலிருந்து அக்கரைக்குக் கொண்டு செல்லும் மிக்கவைகள் இருக்கின்றன. படகுகளும், தேர்ணிகளும் உள்ளன. அங்கோலாவிலிருந்து திருக்கோகர்ணத்திற்குப் போவதற்கு ஒரு வழியும் திரும்பி வருவதற்கு மற்றொரு வழியுமாக இருக்கின்றது. போகும்போது வழியில் பள்ளம் இல்லாத சிறு உப்பங்கழியும், திரும்பிவரும்பொழுது ஆழமான அகன்ற உப்பங்கழியும் காணப்படும்.

முற்காலத்தில் மர்மகோவாலிலிருந்து வாரத்துக்கொருமுறை கப்பலேறிக் கோகர்ணத்திற்கு நான்குமையில் தூரத்தில் கடலின்கண் உள்ள ஒரு இடத்தில் இறங்கிப் படகுகள்மூலம் வந்துகொண்டிருந்தார்கள். ஹர்ப்ளியிலிருந்து மோட்டார் பஸ்கள் யேற்பட்ட நாளமுதல் இந்நகரிலே ஒருவரும் பிரயாணம் செய்வதில்லை.

வசதி:— பண்டாக்கள் என்று சொல்லப்படும் பிராமணர்க்கோகர்ணத்தின் எல்லையிலேயே வந்து மோட்டார் நிற்கும் இடத்தில் சூழ்ந்துகொண்டு அழைத்துப்போய்இடவசதிகளும், வழிபடுவதற்கு வேண்டிய வசதிகளும் செய்துகருகிருக்கிறார்கள். உணவுவசதியும் வேண்டுவோருக்குச் செய்து கொடுக்கப்படுகிறது. இங்குபெரிய திருவிழாக்காலங்களில் ஆயிரக்கணக்கானமக்கள் தங்கியிருக்கலாம்.

பாஷை:— கன்னட பாஷை பேசப்படுகிறது.

தீர்த்தம்:— ஆலயத்திலிருந்து சுமார் கால்மைல் தூரத்திலுள்ள மேலைச்சமுத்திரம் கோயிலின் வாயிற்படியிலிருந்தே தெரிகிறது. சமுத்திரத்தில் திருக்கோயிலுக்கு எதிரிலேயே ஸ்ரீநான கட்டம் அமைக்கப்பட்டிருக்கிறது. இதன் தீர்த்தம் திருக்கோயிலிலிருந்து கிழக்கே சில குறுகிய தெருக்கள் வழியே சென்றால் அங்குள்ள திருக்குளத்தை அடையலாம். இராவணன் அனுட்டானம்செய்த தீர்த்தம் ஸ்ரீநானால் தருகில் இருக்கிறது.

ஆலயம்:— திருக்கோகர்ணத்திலுள்ள ஆலயம் மேற்குமுக்கானது. தமிழ்நாட்டிலுள்ள ஆலயங்களைப்போல மிகப்பெரியதாகக் காணப்படவில்லை. கோபுரம், மண்டபங்கள் முதலியனவும் இல்லை. கோயிற்புற மதி லுக்குள்சிறியவெளியான இடம் தளவரிசை செய்யப்பெற்ற பிரகாரத்தோடு விளங்குகிறது. இந்தப் பிரகாரத்தில் ஒரு இலிங்கமும், தேவஸ்தான ஆபீசு, பண்டகசாலை, மடைப்பள்ளியாகியவைகளும் இருக்கின்றன. இதைக்கடந்து உள்ளே தழைந்தால் ஒரு நந்தி காணப்படுகிறது. அதனுட் சென்றால் கருப்பக்கிரகத்தை யடையலாம். கருப்பகிரகம் சுமார் ஐம்பது அன்பர்கள் இருக்கக்கூடிய விசாலமுடையதாகும். இங்கு இறைவன் திருவருவத்திற்குப் பின்புறத்தே ஒரு பேழையில் இரண்டு உற்சவ விக்கிரகங்கள் உள்ளன. ஒன்று பொன்னினாலும், மற்றொன்று வெள்ளியினாலும் செய்யப்பெற்றுள்ளதாகச் சொல்லப்படுகிறது. ஒவ்வொரு சோமவாரத்திலும் வேறு விசேஷகாலங்களிலும் இவற்றுள் ஒன்றைத் திருவிதவலம் வரச் செய்வது வழக்கம். கோவிலுக்குள் தமது மார்பிலும், சிரசிலும் தாங்கி வந்து சிவிகையிலாவது, வாகனங்களிலாவது வைத்து உற்சவம் செய்வது இங்குள்ள வழக்கமாகும்.

முர்த்தியின் அமைப்பு:— திருக்கோகாணத்திலுள்ள சிவ பெருமானுக்கு மஹாபலேஸ்வரர் என்பது திருநாமம். கருப்பக் கிரகத்தின் நடுவில் சுமார் மூன்றடி சமசதாமான ஒரு சிறுமேடை மூன்றங்குல உயரமுடையதுவாகக் காணப்படுகிறது. அதன்மேல் இரண்டங்குல உயரமும் இரண்டடிக்கு இரண்டடி வட்டமாக மேடையின்மேல் மேடைபோலக் காணப்படுகிறது. இதன் தென் கிழக்குப்பாகத்தில் ஒரு வெடிப்பும் தங்கரேகையும் காணப்படும். இதனைச் சுவர்ணரேகை உள்ள சாளக்கிராம பீடமாகச் சொல்லுகிறார்கள். இதன் மத்தியில் விரல்களும் உள்ளங்கையும் சேர்ந்த அஸ்தம் என்னும் பகுதியை வைத்தால் எவ்வளவு இருக்குமோ அவ்வளவு குடைந்த பள்ளமாக இரண்டங்குல ஆழமுள்ள வெள்ளை நிறமான குழிஇருக்கிறது. குழியின் மத்தியில் வலதுகைப் பெரு விரல் அளவுள்ள பசுவின் காதுபோன்ற வடிவும், பரகதரத்தினம் போன்ற ஒளியும் உடைய மகாபலேஸ்வரர் எழுந்தருளியிருக்கின்றார். கற்பூர ஆரத்தி செய்யுங்காலத்தில் சிதம்பரம் இரத்தின சபாபதி ஒளிவிசுவது போல இவ்விடத்திலும் மகாபலேஸ்வரர் பிரகாசிக்கிறதைக் காணலாம். மிகச்சிறிய உருவோடு சுவாமி விளங்குவதால் அபிஷேககாலத்தில் கையினால் தடவிப்பார்க்கு அறிய வேண்டும். அபிஷேக நீரைக் குழியிலிருந்து எடுத்துவிட்டுக் கற்பூர ஆரத்திசெய்யும்போதுதான் முர்த்தியின் வடிவைக் கண்டு தெரி சிக்க வியலும்.

கருப்பக் கிரகத்திற்கு வடபுரத்தில் ஒரு சிறு அறையில் விநாயகரும், தென்புறத்தைச் சிறு அறையில் மகிஷாசூர மர்த்தனியும் உண்டு. இம்முர்த்திகளை அங்குள்ள பூசகர்களேயன்றியேனையோர் பூசை செய்வதில்லை. கோவிலின் மதிற்புறத்திலே வடபாகத்து வீதியில் பூமிக்குக்கீழ் இரண்டு இலிங்கங்களும், கீழ்புரத்தில் பார்வதியம்மன் கோவில் ஒன்றும், தென்கிழக்கில் விநாயகர் கோவில் ஒன்றும் தனியே காணப்படுகின்றன. இந்த விநாயகருக்குப் பக்கத்தில் உள்ள தீர்த்தத்தைத்தான் இராவணன் அனுட்டானம் செய்த தீர்த்தம் என்று சொல்லுகிறார்கள். இந்த விநாயகருக்கு மற்றவிநாயகர்போலச் சதுர்ப்புஜம், மசூடம் முதலியனகிடையா, இரண்டு திருக்காமூர், யானைமுகமும் உடையவராய் வெகு அழகாக விளங்குகிறார். இவர் சிரமீது காணப்படும் இரண்டங்குலக்குழியை இராவணன் குட்டியதனால் ஏற்பட்டதென்றும், இந்தவிநாயகர்தான் மகாபலேஸ்வரமுர்த்தியை இராவணன்கையிலிருந்து வாங்கிப் பிரதிஷ்டைசெய்தவரென்று சொல்லுகிறார்கள். திருக்கோகாணத்தில் மகாசிவராத்திரி விழாவை மிக விசேஷமாகக் கொண்டாடுகிறார்கள்.

